

De Circulaire Waarde van een Zeepdoosje

*Wat we kunnen herwaarderen
als we het anders gaan doen*

dr. Liesbeth Rijdsijk



Colofon

De Circulaire Waarde van een Zeepdoosje

Wat we kunnen herwaarderen als we het anders gaan doen

Dr. Liesbeth Rijdsdijk

Eindredactie: Anouk Plantinga

Fotografie: Jasper van Overbeek

Afbeeldingen: Pexels.com en istockphoto.com

Verhaallijn: Marita Coppes

Met dank aan dr. Derk Jan Kiewiet, dr. Marcus Popkema, Anne van Vulpen, dr. Gertjan van Stam, Deborah Aarnink, Nadia Wentzel en Pieter Temminck voor hun waardevolle feedback op deze rede. Ook speciale dank aan Marita Coppes die mij heeft geholpen van mijn lectorale rede een waardevol en rond verhaal te maken.

ISBN/EAN: 978-94-93243-17-0

Dit is een publicatie van Windesheim

Postbus 10090, 8000 GB Zwolle

Deze publicatie van Windesheim valt onder een Creative Commons Naamsvermelding 4.0 Internationaal-licentie. Dit betekent dat de kennis uit deze publicatie hergebruikt mag worden als basis voor de ontwikkeling van nieuwe kennis mits de naam van de auteur en/of Windesheim hierbij vermeld wordt.

Oktober 2023

De Circulaire Waarde van een Zeepdoosje

*Wat we kunnen herwaarderen
als we het anders gaan doen*

dr. Liesbeth Rijdsdijk

Lectorale rede in verkorte vorm uitgesproken op vrijdag 6 oktober 2023

**De belangrijkste vraag die
we ons moeten stellen is:
"Zijn wij goede voorouders?"**

Jonas Salk

Inhoudsopgave

Inleiding	7
Opbouw van deze rede	9
Hoofdstuk 1 // Transitie naar een Circulaire Economie	13
1.1 Het wat en waarom van een Circulaire Economie	13
1.2 Transitie als een wicked vraagstuk	24
1.3 Geen transitie zonder transformatie	30
1.4 Circulaire Economie Provincie Overijssel	34
1.5 Vier onderzoeklijnen lectoraat NiCE	37
Hoofdstuk 2 // Netwerken in een Circulaire Economie	41
2.1 Meervoudige Waardecreatie	41
2.2 Circulair Samenwerken en Organiseren	50
2.3 Spelregels van het Economische Systeem.....	54
2.4 Gedragsverandering en Circulaire Economie	57
Hoofdstuk 3 // Lectoraat NiCE: Wie, wat, hoe?	65
3.1 Leeropdracht, Missie en Visie	65
3.2 Onderzoeksprojecten en Onderwijsimpactprogramma	67
3.3 Het NiCE Team en Netwerken	82
3.4 Aanpak en doorwerking van onderzoek	88
Dankbaar	92
CV	94
Literatuur.....	96



Inleiding

Stelt u zich eens voor: het is 2050. Ik ben dan 87 jaar, mijn moeder die nu 85 is, is overleden, mijn dochter is 54 en mijn kleinzoon 30. Hoe ziet de wereld er dan uit? Als het aan de Nederlandse overheid ligt, is Nederland dan 100% circulair. Wat betekent dat eigenlijk, 100% circulair? Hoe gaat dat eruit zien in de praktijk? Hoe werken we dan samen, welke waarden zijn dan belangrijk? Hoe organiseren we het en welke spelregels hanteren we daarbij? Wat betekent dat voor ons consumentengedrag? Bezitten we nog dingen of hebben we een overwegende deeleconomie en verhuren bedrijven producten als diensten? Stelt u zich eens voor: het is 2050 en we zijn niet in de bovenstaande ambitie geslaagd. Hoe ziet de wereld er dan uit? Is er dan nog een keuze om het anders te doen?

In 2050 wil Nederland volledig circulair zijn (Ministerie IenW, 2016). Afgezien van de vraag of dit überhaupt haalbaar is (Cullen, 2017), is dit een enorme complexe opgave die allerlei samenhangende technische, sociale en economische innovaties vergt. De transitie naar een circulaire economie vraagt om nieuwe maatschappelijke structuren en instituties, andere manieren van samenwerking in ketens en netwerken, andere manieren van kijken en doen. We leven in een verandering van tijdperk (Rotmans & Verheijden, 2021), waarin we op zoek zijn naar nieuwe waardesystemen die in harmonie zijn met duurzame ontwikkeling. Dat gaat samen met complexiteit, onzekerheid, chaos, crises, angst en grote sociale onrust (Grin et al., 2010; Rotmans & Verheijden, 2021), waarbij we enerzijds het oude, vertrouwde moeten loslaten en anderzijds het nieuwe, onbekende moeten omarmen (Rotmans & Verheijden, 2021). Transities zijn processen van lange adem waarin het opbouwen, ombouwen of zelfs afbouwen van nieuwe en bestaande systemen hand in hand gaan (Drift, z.d.). We komen er niet met optimaliseren, waarbij alles gewoon door kan gaan, alleen in iets mindere mate. We zullen de economie fundamenteel anders moeten beschouwen en inrichten. En dat kan. De economie is niet een vaststaand verschijnsel; het is een systeem dat door mensen is bedacht en dat we dus ook anders kunnen inrichten. Maatschappelijke systemen zijn ontworpen op basis van wat er in die periode nodig was en met de kennis en technologie die op dat moment voorhanden waren en beïnvloed door heersende belangen, waarden en culturele voorkeuren (Paredis, 2018).

Door andere keuzes te maken, en niet langer onbegrensde economische groei met winst-maximalisatie als leidraad te hanteren, kunnen we komen tot andere systemen. De Circulaire Economie is geen doel op zich, maar een middel om tot meervoudige waardecreatie te komen waarbij, naast financiële, ook ecologische (bijvoorbeeld het versterken van de biodiversiteit) en sociale waarden (bijvoorbeeld zorgdragen dat iedereen mee kan doen in de maatschappij) worden gecreëerd. Een voorbeeld hiervan is een initiatief met betrekking tot het lokaal upcyclen van afvalmaterialen waarbij er een duurzaam businessmodel tot stand komt (economische waarde), dat afval hergebruikt (milieuwaarde) en zodoende lokaal werkgelegenheid creëert (sociale waarde) (Oskam et al., 2021). Op deze manier leidt de Circulaire Economie tot een inclusieve, sociale en duurzame samenleving, niet alleen in Nederland maar wereldwijd.

Het lectoraat Netwerken in een Circulaire Economie (NiCE) van Hogeschool Windesheim is in 2017 gestart en heeft de afgelopen jaren, eerst onder leiding van lector dr. Heico van der Blonk en later onder leiding van associate lector dr. Marcus Popkema en senior-onderzoeker Claudia van Orden, een belangrijke bijdrage geleverd aan het op de kaart zetten van de transitie naar een circulaire economie in de regio. Er is onder andere onderzoek gedaan naar het ontstaan en functioneren van ecosystemen van startups, naar circulair inkopen en aanbesteden, en naar financieringsbehoeften in circulaire ketens.

De leeropdracht die er nu ligt, richt zich op de vraag hoe (circulaire) ondernemers, (netwerk) organisaties en andere stakeholders binnen een regionaal ecosysteem of netwerk door middel van strategische samenwerking, kunnen bijdragen aan de versnelling van de transitie naar een circulaire economie. Door het uitvoeren van praktijkgericht (actie-)onderzoek, ontwikkelen en ontsluiten we kennis zodat kansen op het gebied van samenwerking, meervoudige waardecreatie, regelgeving en gedragsverandering worden benut en belemmeringen op deze gebieden worden weggenomen (Leeropdracht Netwerken in een Circulaire Economie, 2022).

Opbouw van deze rede

Deze rede is een uitwerking van de leeropdracht van het lectoraat Netwerken in een Circulaire Economie (NiCE). Ik start in hoofdstuk 1 met wat we met een Circulaire Economie bedoelen en de noodzaak en urgentie van de transitie van een lineaire naar een circulaire economie. Ik ga vervolgens dieper in op wat die systeemverandering inhoudt en schets daarbij de complexiteit en bredere context van de verandering. Transitie gebeurt van binnenuit; er is geen transitie zonder transformatie. Wat ik daarmee bedoel komt ook aan bod in het eerste hoofdstuk. Tot slot ga ik in op de uitdagingen van met name het mkb in de regio Zwolle en de provincie Overijssel bij de overgang naar circulair ondernemen en duid ik kort de relevantie hiervan voor het onderzoek dat NiCE doet, uitmondend in vier onderzoekslijnen van het lectoraat voor de komende jaren. In hoofdstuk 2 ga ik dieper in op de vier onderzoekslijnen:

1. Meervoudige Waardecreatie.
2. Circulair Samenwerken en Organiseren.
3. Spelregels van het Economische Systeem.
4. Gedragsverandering en Circulaire Economie.

Tot slot laat ik in hoofdstuk 3 zien wat het NiCE team aan onderzoeksprojecten heeft lopen en wat er in de pijplijn zit. Ook ga ik hier dieper in op de doorwerking van ons onderzoek op de transitie naar een circulaire economie in de regio, op (de vernieuwing van) ons hoger economisch onderwijs en op de kennisontwikkeling op het terrein van de transitie naar een circulaire (duurzame én inclusieve) economie.



Ik stam uit een familie van meerdere generaties horloge- en klokkenmakers. Mijn opa zag met lede ogen aan dat in de naoorlogse jaren de opwindhorloges plaatsmaakten voor goedkope horloges op batterijen die niet meer een heel leven of zelfs generaties lang meegingen. Daarmee veranderde de waarde van een horloge en met pijn in zijn hart sloot hij zijn zaak. Mijn moeder is wel met deze waarden van duurzaamheid grootgebracht en gaf ze aan mij door. Als ik de circulaire economie in één beeld zou willen vatten, dan maak ik gebruik van het zeepdoosje van mijn moeder dat de omslag van dit boekje siert. Daar zit een, voor mij, belangrijk verhaal aan vast. Mijn moeder viel in het voorjaar 2023 in de tuin en haar elleboog was uit de kom. Pijnlijk en vervelend, want het betekende dat zij voor twee weken elders moest revalideren. Ik kwam haar opzoeken en vond in de badkamer het zeepdoosje met de gouden deksel, dat zij al heeft zo lang als ik me kan herinneren. Als kind vond ik het al een prachtig doosje, sjiek, met dat gouden dekseltje. Ik kwam de kamer in met het doosje in mijn hand en zei een beetje verbaasd tegen mijn moeder: “Heb je dat zeepdoosje nog steeds?” “Ja, natuurlijk,” antwoordde zij, “het doet het nog, dus waarom zou ik een nieuwe kopen?” Om vervolgens met nog een aantal waardengerichte argumenten te komen: “En bovendien reist dat doosje nu al zolang met mij mee dat ik het echt niet meer kwijt wil, het is me dierbaar geworden.” Met deze argumenten vat mijn moeder de uitdaging samen waar we voor staan: we zijn te lang uitgegaan van vanzelfsprekendheden van overvloed, van ‘het kan niet op’, ‘de mogelijkheden reiken tot aan de hemel’, en hebben onze waarden verlegd naar ‘hebben’ in plaats van ‘zijn’. De echte uitdaging is dat we op zoek gaan naar andere zingeving, naar een nieuw verhaal waar we waarden die voor mijn moeder zo vanzelfsprekend zijn, zoals dierbaarheid, dankbaarheid, zuinigheid en volhoudbaarheid, hervinden.



Hoofdstuk 1

Transitie naar een Circulaire Economie

In dit hoofdstuk start ik met het wat en waarom van de Circulaire Economie (CE): Wat wordt er onder CE verstaan, met welke definitie en uitgangspunten van CE werkt het lectoraat NiCE, wat is de noodzaak voor de transitie naar een circulaire economie en waar staan we nu (paragraaf 1.1). In paragraaf 1.2 ga ik dieper in op de transitie zelf en waarom een transitie niet van de ene op de andere dag zijn beslag krijgt. Paragraaf 1.3 gaat over de innerlijke transformatie die nodig is om de transitie te laten slagen en in paragraaf 1.4 geef ik een beknopt overzicht van de stand van zaken van de transitie naar een circulaire economie in de Provincie Overijssel. Ik sluit het hoofdstuk af met een aantal conclusies over de relevantie van dit alles voor het onderzoeksprogramma van het lectoraat NiCE (paragraaf 1.5).

1.1 Het wat en waarom van een circulaire economie

Om de klimaatdoelstellingen van het Akkoord van Parijs uit 2015 te halen en de temperatuur op aarde op een aanvaardbaar niveau te houden, zal de mondiale economie een circulair systeem moeten worden (IPCC, 2022). Daarom wil de Nederlandse overheid dat Nederland in 2050 volledig circulair is. In een volledig circulaire economie gebruiken bedrijven géén primaire grondstoffen meer, ontstaat er géén restafval en creëren bedrijven naast financiële, ook sociale en ecologische waarden (meervoudige waardecreatie). Een circulaire economie impliceert fundamenteel andere methoden van produceren en consumeren die worden gefaciliteerd door nieuwe manieren van waarderen, financieren en organiseren.

Er zijn honderden definities van wat een circulaire economie is en geen enkele is hetzelfde. Kirchherr et al. (2017) hebben 114 definities met elkaar vergeleken en zijn op basis daarvan tot de volgende definitie gekomen:

“Een circulaire economie vervangt het ‘end-of-life’ concept met verminderen, hergebruiken en het herwinnen van materialen in productie/distributie en consumptieprocessen. Het opereert op het microniveau (producten, bedrijven, consumenten), mesoniveau (eco-industriële parken) en macroniveau (stad, regio, land en verder), met het doel duurzame ontwikkeling te realiseren, dus tegelijkertijd creëren van milieukwaliteit, economische voorspoed en sociale rechtvaardigheid, ten gunste van huidige en toekomstige generaties. Het wordt mogelijk gemaakt door nieuwe businessmodellen en verantwoordelijke consumenten.” (p. 229).

Deze definitie hanteer ik voor het lectoraat, omdat alle elementen die ik belangrijk vind voor een duurzame economie erin zitten, namelijk:

- circulaire economie wordt beschouwd als een economisch systeem,
- met businessmodellen gericht op verminderd gebruik van grondstoffen, hergebruik van producten en grondstoffen en terugwinnen van materialen,
- dat op alle niveaus (micro, meso en macro) wordt toegepast,
- waarbij meervoudige waarden worden gecreëerd, namelijk naast economische, ook sociale en ecologische waarden,
- met als doel om bij te dragen aan duurzame ontwikkeling en toekomst voor huidige en toekomstige generaties.

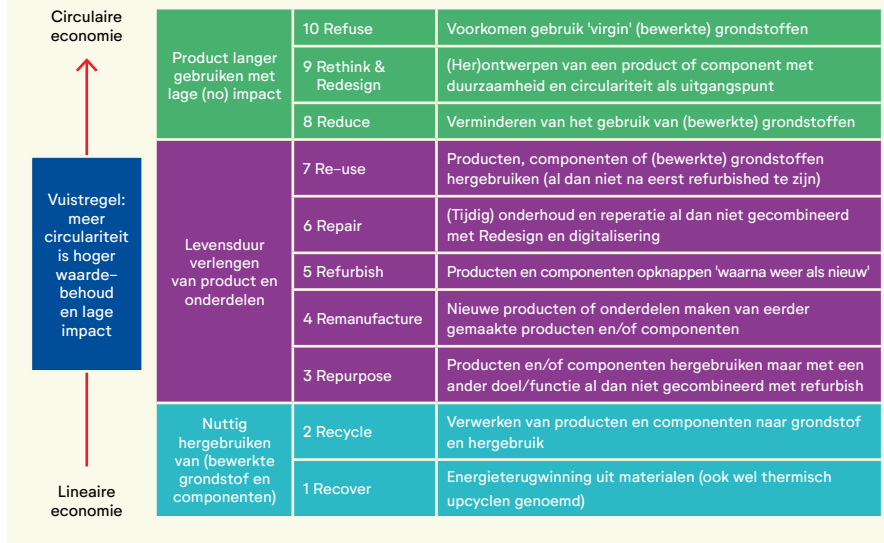
Kortom, circulaire economie is een economie die heeft afgerekend met de huidige niet toekomstbestendige en niet duurzame economie en bijbehorende bedrijfs- en verdienmodellen gebaseerd op fossiele bronnen, lineaire productie en consumptie en een onbestrafte negatieve impact op mens en milieu, zoals klimaatverandering, achteruitgang van de biodiversiteit, sociale uitsluiting, armoede en een ongezonde leefomgeving.

De circulaire economie als concept is niet geheel nieuw. Voor de industriële revolutie was het gebruik van natuurlijke hulpbronnen en productie van voedsel en goederen lokaal. Je at wat er in een seizoen lokaal groeide, voedingsmiddelen werden gefermenteerd, ingemaakt of ingelegd, zodat er in tijden van overvloed gespaard kon worden voor tijden waarin er minder voorhanden was. Bovendien was de lokale economie kleinschalig en op zo'n manier ingericht dat het regeneratieve vermogen van de natuur niet werd aangetast (Schumacher, 1973; Sedlacek, 2012). Pas rond 1750 ontstond het idee van 'vooruitgang', waarbij de mens het in materieel en sociaal

opzicht steeds beter moet krijgen dan de vorige generatie, en daarmee ook het idee van een lineaire economie (Bonciu, 2014). De lineaire economie, met winstmaximalisatie en oneindige groei als marktmodel, kreeg een boost tijdens de industriële revolutie, die rond 1750 in Engeland begon en pas een eeuw later in andere delen van Europa voet aan wal kreeg. De lineaire economie heeft ons veel materiële welvaart gebracht, maar we lopen nu tegen de grenzen aan van wat de aarde aankan. Het besef dat er grenzen zijn aan groei ontstond rond de jaren 70 van de vorige eeuw; in 1972 bracht de Club van Rome het rapport *Grenzen aan de Groei* uit, waarin werd gewaarschuwd voor de toenemende druk van het menselijk handelen op de natuurlijke omgeving. Dit rapport leidde, naast veel commotie, tot meer bewustwording over de eindigheid van het huidige economische systeem. Eind jaren 70 kwam Walter Stahel met het ontwerpconcept 'Cradle to Cradle' dat tot doel heeft afval te verminderen door zich te richten op producten die veilig zijn voor mens en milieu. In 2002 verscheen het boek *Cradle to Cradle: Remaking The Way we Make Things* van William McDonough en Michael Braungart, waardoor het concept op grote schaal werd gebruikt. Ook Ellen MacArthur heeft met haar stichting, die in 2010 werd opgericht, een belangrijke rol gespeeld bij het promoten van een circulaire economie onder het bedrijfsleven, maatschappelijke organisaties, de academische wereld en beleidsmakers.

Sinds het rapport van de Club van Rome zijn er verschillende internationale rapporten verschenen en verdragen gesloten, waaronder *Our Common Future* van the World Commission on Environment and Development (1987), de *World Summit Agenda 21* (1992), de *VN Sustainable Development Goals (SDG's)* (2015), het *Parijsakkoord* (2015) en de *Europese Green Deal* (2019). Op nationaal niveau lanceerde het kabinet Rutte II in 2016 een Rijksbreed programma *Circulaire Economie* (Ministerie van IenW, 2016), waarin de ambitie wordt uitgesproken dat Nederland in 2050 een 100% circulaire economie heeft: “Concreet betekent dit dat in 2050 grondstoffen efficiënt worden ingezet en hergebruikt, zonder schadelijke emissies naar het milieu. Voor zover er nieuwe grondstoffen nodig zijn, worden deze op duurzame wijze gewonnen en wordt verdere aantasting van de sociale en fysieke leefomgeving en de gezondheid voorkomen. Producten en materialen worden zo ontworpen dat ze kunnen worden hergebruikt met zo min mogelijk waardeverlies en zonder schadelijke emissies naar het milieu.” (Ministerie IenW, 2016, p.7). Daarbij wordt het *take-make-waste* principe van de lineaire economie vervangen door het *refuse-reduce-recycle* principe, en het 'end-of-life' concept vervangen door de zogenaamde *R-strategieën* of ook wel de *R-ladder* genoemd (gebaseerd op de *Ladder van Lansink* uit 1979; zie figuur 1).

Figuur 1: De R-ladder (Tagiuri & Davis, 1996)



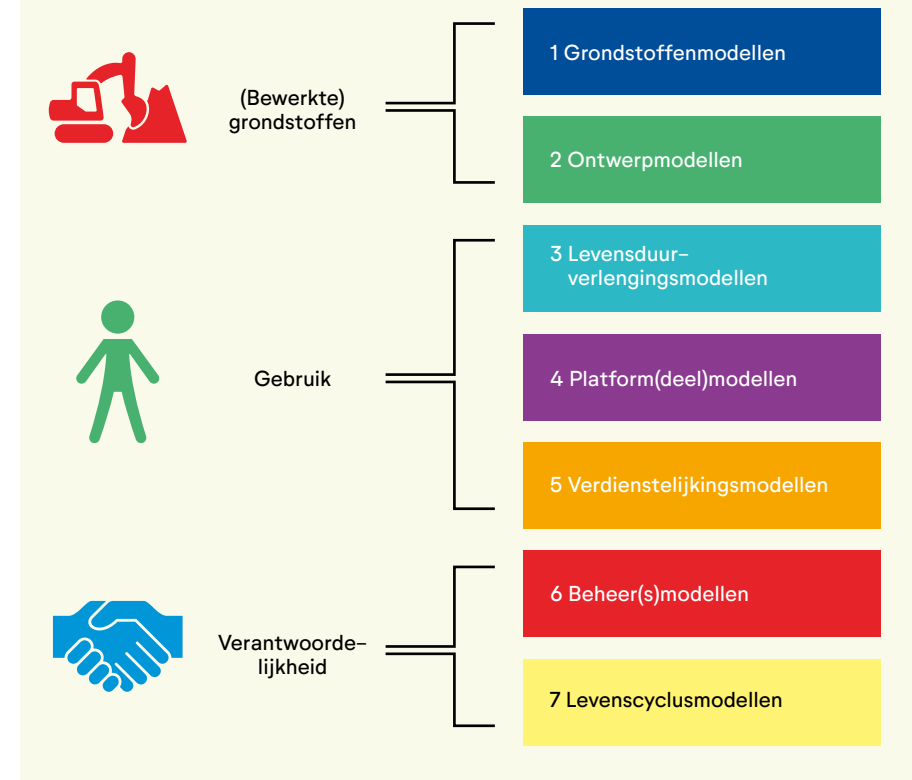
De R-strategieën zijn instrumenteel van aard en komen kort samengevat hierop neer: we minimaliseren grondstofgebruik en afval tot 0, maximaliseren hergebruik of het delen van producten en we hergebruiken grondstoffen zo hoogwaardig mogelijk. We consumeren en delen dat wat er al dichtbij is en ontwerpen nieuwe producten op zo'n manier dat, als ze kapot zijn, ze makkelijk gerepareerd en opnieuw gebruikt en gedeeld kunnen worden. Daarbij leveren de strategieën Refuse, Rethink & Redesign en Reduce het hoogste niveau van waardebehoud (hoogwaardige R-strategieën).

Circulaire- en sufficiency-driven businessmodellen

Voor de implementatie van (hoogwaardige) R-strategieën zijn nieuwe, circulaire- of zelfs sufficiency-driven businessmodellen nodig. Een businessmodel geeft de wijze waarop waardecreatie tussen partijen (tussen bedrijven of tussen bedrijven en consumenten) georganiseerd wordt, weer. In de lineaire economie gebeurt dat vanuit het perspectief van een organisatie/bedrijf, en wordt er alleen gestuurd op het creëren en maximaliseren van financiële waarde voor het bedrijf. In een circulaire economie gaat het om het sluiten van (materiële) kringlopen in het productieproces en in de levenscyclus van een product, waarbij er door samenwerking binnen/tussen ketens en netwerken gestreefd wordt naar meervoudige waardecreatie (Jonker et al., 2018). Bedrijven met een circulair bedrijfsmodel (CBM) sluiten dus kringlopen, creëren naast financiële waarde, ook sociale en ecologische waarde,

kieszen voor een daarbij passende circulaire strategie en maken omzet door de tijd heen (door bijvoorbeeld producten te verhuren) of dankzij het samen creëren van waarde (Jonker et al., 2018). Voorbeelden van CBM's zijn grondstof- en ontwerpmodellen, gericht op het terugwinnen en hergebruiken van (bewerkte) grondstoffen en het zo ontwerpen van producten dat er minimaal primaire grondstoffen aan te pas hoeven te komen, zoveel mogelijk materialen vervangbaar zijn en zo min mogelijk negatieve impact op milieu en mens ontstaat. De Fairphone is een product dat op die manier ontworpen is. Een ander voorbeeld zijn platform(deel)modellen, waarbij er gebruik gemaakt wordt van overcapaciteit; veel producten gebruiken we niet dagelijks en door deze te delen via een online platform wordt een product intensiever door meer mensen gebruikt, in plaats van dat iedereen een eigen product heeft (bijvoorbeeld Greenwheels deelauto's). Jonker et al. (2022) hebben op basis van een uitgebreide analyse een classificatie gemaakt van CBM's, hieronder in figuur 2 kort samengevat. Hoewel CBM's zorgen voor minder gebruik van primaire grondstoffen, minder afval en het

Figuur 2: Classificatie van CBM (Jonker et al., 2022)



langer en zo hoogwaardig mogelijk (her)gebruiken van bestaande producten en grondstoffen, zorgen ze niet per definitie voor een vermindering van productie en consumptie. Dat doen sufficiency-driven businessmodellen wel, door zich enerzijds te richten op het verminderen van de vraag en anderzijds op een aanbod dat toegesneden is op het bevredigen van behoeften in plaats van het promoten van meer consumptie. Boulding benoemt dit al in zijn werk *The Economics of the Coming Spaceship Earth* uit 1966, waarin hij een onderscheid maakt tussen een Cowboy economie en een Spaceman economie. In de 'cowboy economie' wordt consumptie en productie als iets goeds beschouwd, en wordt het succes van de economie gemeten aan de hand van groei, waarbij het adagium take-make-waste geldt. In de 'spaceman economie' is het doel juist zo min mogelijk te produceren en te consumeren. Het succes van de spaceman economie is niet de groei van productie en consumptie, maar van het behoud van wat er is; elke technologische vooruitgang die resulteert in het behoud van wat er is met minder productie en consumptie, is "winst" (Boulding, 1966).

Wat Boulding al in 1966 opschreef, is nu meer dan ooit van belang; naast aandacht voor de productiekant (bijvoorbeeld circulair en duurzaam productdesign, het vergroenen en circulair maken van de productieketen), zouden we meer aandacht moeten hebben voor het aanpakken van overmatige consumptiepatronen (Jackson, 2009; Hickel, 2022). Bedrijven hebben hier een belangrijke rol te spelen: zij zullen verder moeten gaan dan duurzaam produceren en zich ook moeten richten op het beïnvloeden van het niet duurzame consumptiegedrag, en daarmee op het beperken van de almaar groeiende consumptie van met name die groep mensen die al een overmatig consumptiepatroon hebben (Dyllick & Hockerts, 2002; Young & Tilley, 2006; Bocken et al., 2014; Bocken & Short, 2016). Het gaat erom dat we voor iedereen op deze aarde voldoende hebben om gezond te kunnen leven en tot volle bloei en ontwikkeling te komen. Sufficiency-driven businessmodellen zijn duurzaam door het verminderen van het grondstoffen- en energieverbruik bij het maken van producten en het verlenen van diensten, en tegelijkertijd door consumenten aan te moedigen minder te kopen (Bocken & Short, 2016). Een voorbeeld van zo'n bedrijf is Patagonia. Dit merk heeft zich aangesloten bij de Common Threads Initiative, dat propageert om alleen (duurzame) producten te kopen die je echt nodig hebt, kapotte dingen te repareren, spullen her te gebruiken en producten die overblijven te recyclen. In het kader van dit initiatief waar ook Patagonia bij is aangesloten, heeft het merk een campagne gelanceerd in de VS waarin zij consumenten oproepen om een jas uit hun collectie *niet* te kopen.

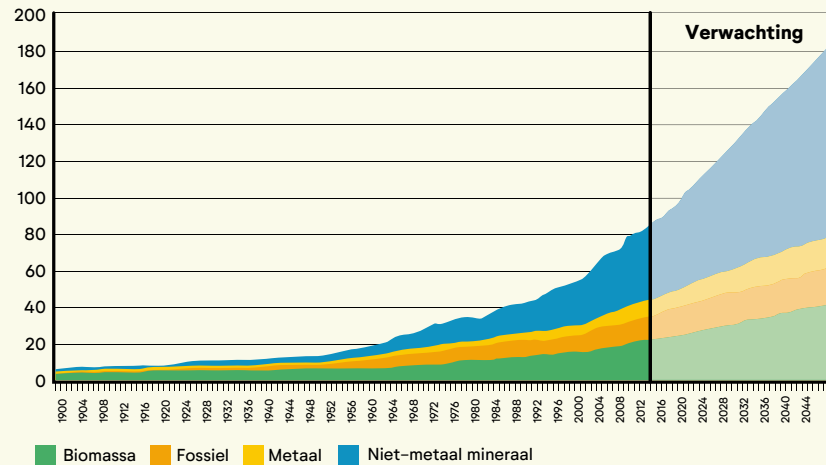
In feite zijn sufficiency-driven businessmodellen gericht op de drie hoogste R-strategieën: Voorkomen dat primaire (virgin) grondstoffen worden gebruikt (Refuse), anders gebruiken/ontwerpen (Rethink) en het verminderen van het gebruik van (bewerkte) grondstoffen (Reduce). Het past binnen het paradigma van de-growth (ontgroeien).

Ontkoppeling consumptie en productie en degrowth

Om het leven voor iedereen binnen de grenzen van de planeet te houden, pleit de Europese Commissie met haar Europese Green Deal ervoor dat er binnen Europa een ontkoppeling van consumptie en productie van grondstoffengebruik en milieudruk gerealiseerd wordt (Europese Commissie, 2019). Dit geldt volgens het International Resource Panel (IRP) in ieder geval voor de rijke welvarende landen; voor minder welvarende landen zou een relatieve ontkoppeling van het verbeteren van de levensstandaard van grondstoffengebruik en milieudruk moeten worden gerealiseerd (IRP, 2019).

Ontkoppeling vindt plaats wanneer het gebruik van primaire grondstoffen, of de druk op het milieu, langzamer groeit dan de economische activiteit die deze veroorzaakt (relatieve ontkoppeling), of zelfs afneemt terwijl de activiteit kan toenemen (absolute ontkoppeling). Om het bovenstaande te realiseren vraagt niet alleen om radicaal minder en efficiënter gebruik van grondstoffen, maar ook om meer gelijkheid in het gebruik van grondstoffen, zowel binnen als tussen landen (Raworth 2012, 2017). De vraag is echter of absolute ontkoppeling mogelijk is. Veel onderzoekers en auteurs (Schumacher, 1973; Hickel & Kallis, 2020; Albert, 2020; Schenderling, 2022) zeggen van niet. Als we kijken naar figuur 3, dan zien we dat bevolkingsgroei en toenemende welvaart en groei wereldwijd hebben geleid tot een enorme stijging in het gebruik van grondstoffen. In 1900 was de winning wereldwijd nog 6 miljard ton en in 2015 zo'n 84 miljard ton. De verwachting is dat de grondstofwinning tussen 2015 en 2050 met 119% zal toenemen tot 184 miljard ton in 2050. Volgens deze auteurs is de enige oplossing daarom een afname van de groei, of zelfs een 'degrowth', hetgeen inhoudt dat er minder geproduceerd en geconsumeerd moet worden. Want proberen te vergroenen en te groeien is dweilen met de kraan open; hoe efficiënter en groener de productieprocessen, hoe meer er geproduceerd en dus geconsumeerd wordt. Dit staat ook wel bekend als de Jevons paradox. Schenderling (2022) pleit daarom voor een eerlijke milieuheffing op consumptie, gecombineerd met een behoorlijke lagere belasting op arbeid. Door deze maatregel betaalt de consument een hogere prijs voor milieubelastende producten en zal het voordelig zijn voor consumenten om voor het duurzame alternatief te gaan. Dat geeft bedrijven een economische prikkel om producten te maken die langer meegaan en makkelijker gerepareerd kunnen worden dan de huidige producten.

Figuur 3: Extractie grondstoffen wereldwijd (mld ton kilo)
(Van Berkel en Schoenaker, 2020).



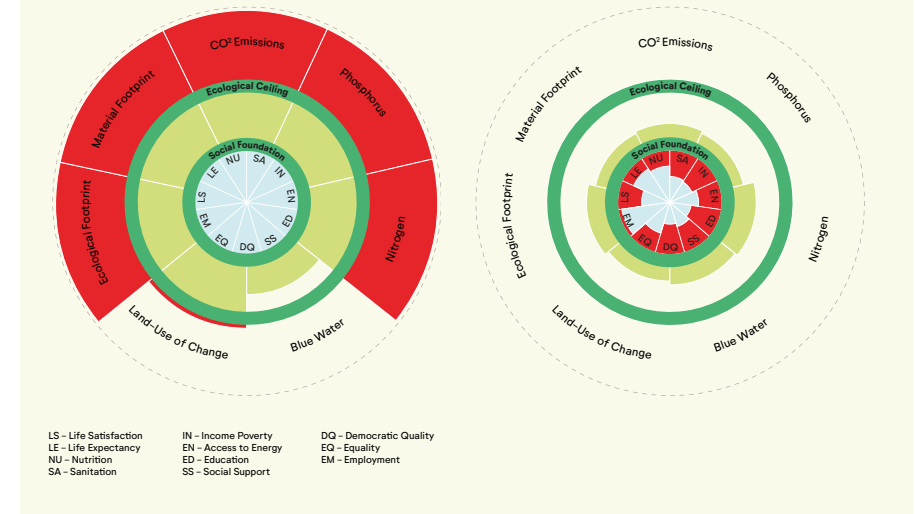
Ons huidige lineaire kapitalistische economische systeem is erop gericht meer te consumeren per inwoner, meer te produceren en meer winst te maken. Tegelijkertijd blijkt dat meer consumeren mensen niet per se gelukkig maakt boven een bepaalde grens van consumptie. Als een heffing op consumptie leidt tot consuminderen en er een ander beeld en verhaal komt bij wat de mens gelukkig maakt, dan zal de Jevons paradox worden doorbroken. Dat andere beeld en verhaal gaat over de kwaliteit van leven, met meer vrije tijd en minder stress, meer lange termijn welvaart en verdienvermogen, met meer rechtvaardigheid, meer onderlinge verbondenheid en meer preventie van ziekten en meer gezondheid.

De lineaire economie in mondiaal perspectief

In ons huidige lineaire economische systeem zijn, naast het hierboven genoemde take-make-waste principe, winstmaximalisatie, toenemende productie en consumptie en daarmee groei, belangrijke kenmerken van de economie. Het gevolg van dit systeem is dat het rijke deel van de wereld ver over de planetaire grenzen heen gaat, met klimaatverandering, milieuvervuiling, groeiend tekort aan primaire grondstoffen en afbraak van de biodiversiteit tot resultaat (Raworth, 2017; Hickel, 2022; Schenderling, 2022). Tegelijkertijd kan een groot deel van de wereldbevolking niet in de basisbehoeften voorzien. Dit deel van de wereldbevolking heeft economische groei nodig om uit de armoede te komen (Raworth, 2017; Olthaar 2017). Momenteel overschrijden we in Nederland al vijf van de negen planetaire

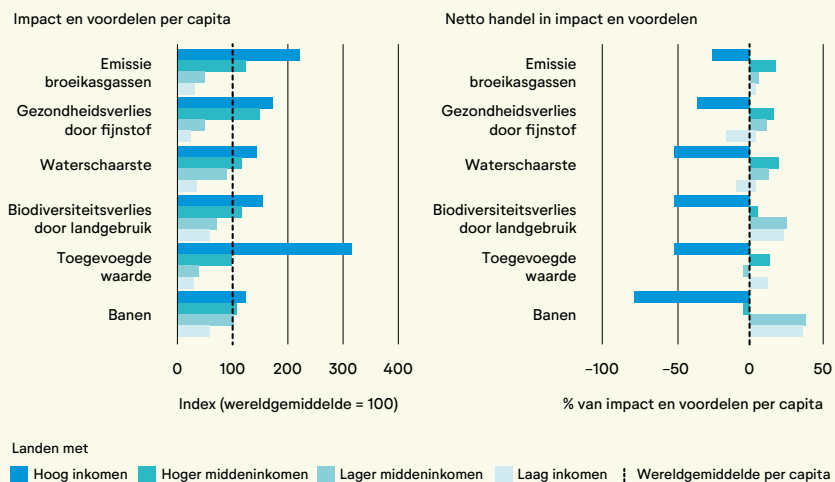
grenzen: klimaatverandering, biodiversiteitsverlies, stikstofoverschot, groen watertekort, plastic vervuiling en landverandering, terwijl een land als Bangladesh geen enkele planetaire grens overschrijdt, maar ook niet kan voldoen aan de sociale basis (zie figuur 4). De tegenstelling tussen sociale ondergrenzen en ecologische/planetaire bovengrenzen en hoe deze ook met elkaar wereldwijd samenhangen, wordt hiermee pijnlijk duidelijk (Raworth, 2017).

Figuur 4: Vergelijking Donut model Nederland-Bangladesh
(Country Comparisons – A Good Life For All Within Planetary Boundaries (leeds.ac.uk))



Bovendien zijn de milieueffecten van de consumptiegraad van hoge-inkomenslanden drie tot zes keer groter dan die van lage-inkomenslanden, terwijl de winning, verwerking en productie van materialen en producten vaak wel in lage- en middeninkomenslanden plaatsvinden, en daarmee ook de belastende milieueffecten (zie figuur 5).

Figuur 5: Consumptie gerelateerde milieu-impacts en sociaaleconomische voordelen van grondstoffengebruik, 2011 (IRP Global Resources Outlook (2019))



Hoewel dit voor de lage-inkomenslanden werkgelegenheid oplevert, met name door export van ruwe grondstoffen, blijft de toegevoegde waarde in deze landen relatief laag omdat de grote winsten in hoge-inkomenslanden worden gemaakt, en zijn de arbeidsomstandigheden zoals in de kledingindustrie en de mijnbouw (delving van metalen voor onder andere mobiele telefoon) nog steeds vaak erbarmelijk.

Bij de transitie van een lineaire naar een circulaire economie gaat het daarom niet alleen om een systeemverandering, waarbij het principe 'take-make-waste' wordt vervangen door het principe 'refuse-reduce-remake', maar ook om een systeemverandering waarbij we nadrukkelijk moeten kijken naar de herverdeling van welvaart tussen arme en rijke landen, en tussen arme en rijke bevolkingsgroepen (Corvellec et al., 2022). Hierbij wordt opgemerkt dat Refuse en Reduce de twee belangrijkste strategieën zijn voor de rijke landen (IRP, 2019; Raworth, 2017; Hickel, 2022).

Stand van zaken circulaire economie

De transitie van een lineaire naar een circulaire economie is kortom noodzakelijk vanwege de milieudruk, de klimaatverandering, de sociale ongelijkheid en een groeiende schaarste aan ruwe grondstoffen. Daarnaast spelen ook geopolitieke redenen een grote rol. We willen als Nederland en Europa minder afhankelijk worden van landen als Rusland en China als het gaat om onze grondstoffen. De coronapandemie heeft laten zien wat het betekent voor onze economie als we voor onze grondstoffen afhankelijk zijn van andere landen; de economie van China lag meer dan twee jaar plat en daarmee ook de aanvoer van grondstoffen vanuit China naar Europa en dus ook Nederland. Willen we dit in de toekomst voorkomen, dan zullen we meer zelfvoorzienend moeten worden en onze grondstoffen circulair moeten gebruiken. Daarbij is circulariteit geen doel op zich, maar een middel om een doel te bereiken, namelijk een duurzame, inclusieve en veilige toekomst.

De transitie van een lineaire naar een circulaire economie wereldwijd en in Europa gaat echter nog niet zo hard. Het aandeel van circulariteit in de wereldeconomie is dalende; lag het percentage in 2018 nog op 9,1%, in 2020 was het 8,6% en in 2022 slechts 7,2%. In die periode (2018-2022) gebruikte de wereldeconomie meer primaire grondstoffen dan in de hele 20ste eeuw. Bovendien wordt een steeds groter aandeel van deze grondstoffen gebruikt voor wegen, gebouwen en duurzame goederen, dus de materialen en grondstoffen komen ook niet snel vrij voor recycling (Circle Economy, 2023). De Europese Rekenkamer (2023) berekende dat tussen 2015 en 2021 het gemiddelde percentage materiaal dat wordt gerecycled en in de economie wordt teruggebracht, van alle 27 EU-lidstaten steeg met slechts 0,4 procentpunt. Zeven lidstaten – Litouwen, Zweden, Roemenië, Denemarken, Luxemburg, Finland en Polen – zijn zelfs achteruitgegaan in deze periode. Hoewel Nederland er ten opzichte van de andere Europese landen positief uitspringt met 33,8%, ligt ook Nederland achter op schema. Bovendien gaat het hier alleen nog maar om recycling, één van de minst effectieve circulaire strategieën die we kunnen toepassen, terwijl het ontwerp van een product voor ongeveer 80% het milieueffect ervan bepaalt. De twee actieplannen van de Europese Commissie voor circulaire economie zijn tot nu toe niet effectief geweest in het stimuleren van circulair ontwerpen van producten en productieprocessen (Europese Rekenkamer, 2023). Ook voor Nederland is er nog een lange weg te gaan. Zo is slechts 6% van het totaal aantal Nederlandse bedrijven circulair, dat wil zeggen dat deze bedrijven een circulariteitsstrategie toepassen als bedrijfsactiviteit. Een versnelling van het transitieproces is nodig om de ambities van 2030 en 2050 te halen. Daarvoor zijn er grote veranderingen in het productie- én consumptiesysteem vereist, waarbij niet alleen de gemotiveerde pioniers, maar ook de massa gaat meebewegen (Hanemaaijer et al., 2023). Het is op zich ook niet gek dat de transitie langzaam gaat; volgens Drift (z.d.) is een transitie "(...) een proces van fundamentele en onomkeerbare veranderingen in cultuur, (institutionele) structuur en werkwijze op systeemniveau". Een transitie gebeurt niet van de ene op de andere dag, het duurt ongeveer 25 jaar voordat een transitie volledig verwezen-

lijkt is. Het gaat hier in feite om een wicked (venijnig) vraagstuk waarvoor geen blauwdruk-achtige oplossing voor handen is. Wat dit betekent diep ik in de volgende paragraaf verder uit.

1.2 Transitie als een wicked vraagstuk

Als we praten over de transitie van een lineaire naar een circulaire economie, dan hebben we het over een speciaal soort transitie, namelijk een duurzaamheidstransitie: een radicale transformatie van systemen waarmee onze samenleving is opgebouwd richting een duurzame samenleving en die anders denken, ontwerpen, organiseren, samenwerken, financieren en beheren omvat (Grin et al., 2010; Paredis, 2018). Transities verlopen niet zonder slag of stoot omdat het gaat over collectieve maatschappelijke keuzes over grote uitdagingen waar we als maatschappij en wereld voor staan, zoals de klimaatverandering, de energiecrisis, het toenemende tekort aan grondstoffen en de almaar toenemende kloof tussen arm en rijk. Dit zijn dusdanige complexe problemen, ook wel Wicked Problems genoemd, dat er niet een eenvoudige blauwdrukoplossing voor te vinden is. We hebben bij duurzaamheidstransities te maken met tegenstrijdige belangen en daarmee ook verschillende perspectieven over hoe we de veranderingen moeten vormgeven, betalen, wie beslissingen kunnen nemen en volgens welke regels de veranderingen geïmplementeerd moeten worden (Meadowcroft, 2011). Tegelijkertijd is een duurzaamheidstransitie alleen te realiseren als er tussen die verschillende belanghebbenden wordt samengewerkt.

Wicked problems en complexe systemen

De term Wicked Problem werd in 1973 voor het eerst genoemd door Rittel en Webber en later door Weber & Khademan (2008) als volgt gedefinieerd: “Wicked problems cut across hierarchy and authority structures within and between organizations and across policy domains, political and administrative jurisdictions, and political ‘group’ interests.” (p.336). Een duurzaamheidstransitie past goed in deze definitie; om een duurzaamheidstransitie te realiseren, zal er samengewerkt moeten worden tussen verschillende afdelingen van één organisatie (bv. de verschillende beleidsafdelingen van overheden), tussen overheden, bedrijven, maatschappelijke organisaties en sectoren, tussen politieke organisaties en over landsgrenzen en autoriteitsstructuren heen. Dit is nodig, omdat een wicked vraagstuk vanuit verschillende perspectieven en beleidsterreinen in samenhang met elkaar moet worden aangepakt. Dat geldt dus ook voor duurzaamheidstransities.

Rijsdijk et al. (2016) identificeerden in een onderzoek naar de kenmerken van wicked problemen, zeven dimensies op basis waarvan een probleem meer of minder “wicked” ofwel weerbarstig is (zie tabel 1). Een duurzaamheidstransitie is als een wicked problem te beschouwen en in de aanpak van de transitie moet met deze dimensies rekening worden

gehouden. Dat betekent bijvoorbeeld dat er zoveel als mogelijk transparante en onpartijdige informatie beschikbaar moet zijn, dat belangentegenstellingen erkend en expliciet gemaakt worden, dat er een integrale, cross-sectorale, transdisciplinaire en holistische aanpak nodig is en dat er veel geëxperimenteerd, gereflecteerd en geleerd zal moeten worden tijdens het transitieproces (Rijsdijk et al., 2016; Rijsdijk & de Bot, 2019).

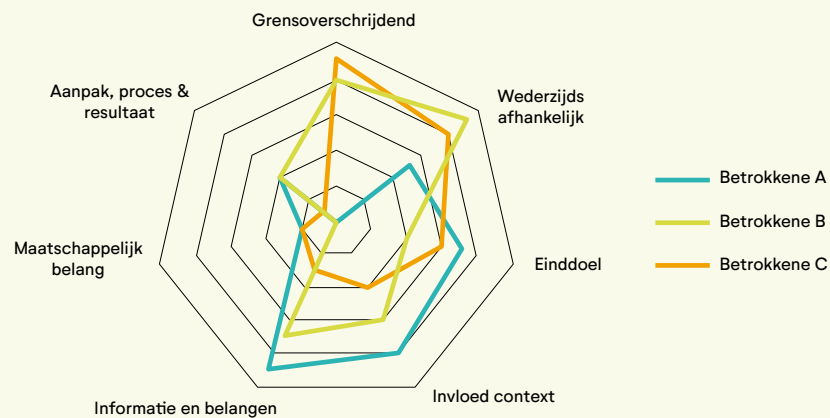
Tabel 1: Zeven dimensies van “wicked problems” (Rijsdijk en de Bot, 2019)

	Dimensies	Items aan de wicked kant van het spectrum
1	Grenzen overschrijdend	Diversiteit aan landen, regio's, afdelingen en/of organisaties.
2	Wederkerige afhankelijkheid	Tussen een hoog aantal stakeholders, inclusief instituties en organisaties, betreffende informatie, wetgeving, financiën, etc.
3	Einddoel	Het einddoel is niet duidelijk of niet duidelijk te formuleren, kan veranderen en/of omvat niet de complete scope van het vraagstuk.
4	Invloed en context	Hoge mate van invloed van politieke, organisationele of andere contexten.
5	Informatie en belangen	Informatie is afkomstig van een verscheidenheid aan bronnen die onvolledig, deels onbetrouwbaar en tegenstrijdig zijn en er spelen veel verschillende en tegenstrijdige belangen.
6	Maatschappelijke relevantie	Het vraagstuk kent een hoge mate van maatschappelijke relevantie.
7	Benadering/aanpak	De aanpak van het vraagstuk kan niet via een geplande, blauwdrukmatige weg gedaan worden.

Volgens Conklin (2006) is één van de problemen in de samenwerking tussen verschillende stakeholders rond een wicked vraagstuk, dat er niet gesproken wordt over hun gedeelde begrip van de complexiteit van het vraagstuk en een gedeeld commitment voor mogelijke oplossingsrichtingen. Een gedeeld begrip van de complexiteit van het vraagstuk betekent dat de stakeholders ook elkaars perspectief op en positie ten aanzien van het vraagstuk kunnen begrijpen, alsook dat ieders perspectief op de mate van complexiteit van het vraagstuk expliciet wordt gemaakt. Hierdoor ontstaan in de samenwerking problemen, omdat elke partij en belanghebbende een eigen beeld heeft over de mate van complexiteit van het vraagstuk en daardoor ook andere ideeën over de aanpak ervan. Het is daarom aan te bevelen dat bij aanvang van de aanpak van een wicked (transitie) vraagstuk en tijdens het proces van samenwerking, regelmatig de perspectieven van de verschillende partijen op de mate van complexiteit van het vraagstuk en de daarbij behorende aanpak, expliciet gemaakt en met elkaar besproken wordt. Hiermee voorkom je problemen in de samenwerking.

Om dit te faciliteren hebben Rijsdijk en de Bot (2019) een Wicked Explorer ontwikkeld op basis van de eerdergenoemde zeven dimensies van wicked vraagstukken. Deze zeven dimensies zijn opgenomen in een online vragenlijst, bestaande uit 41 vragen. De verschillende partijen die rondom een wicked vraagstuk samenwerken, vullen de Wicked Explorer individueel in en krijgen daarmee een overzicht hoe elke partij aankijkt tegen de complexiteit van het vraagstuk (zie figuur 6). Vervolgens worden de uitkomsten, implicaties en valkuilen in de samenwerking via een gestuurd gespreksprotocol met elkaar besproken. Door het erkennen en expliciet maken van de complexiteit realiseren de samenwerkende partijen zich dat ze niet per se hetzelfde perspectief op (de complexiteit van) het probleem hebben en daarom met verschillende diagnoses en oplossingsrichtingen/aanpakken komen. Juist deze diversiteit aan perspectieven draagt bij aan een holistische analyse en aanpak van het vraagstuk (Van Berkel & Manickam, 2019).

Figuur 6: Wicked Explorer spinnenweb (Rijsdijk en de Bot, 2019)



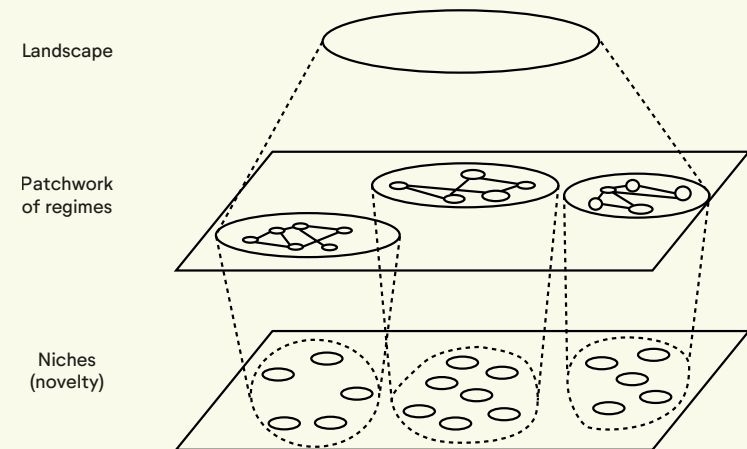
Complexe, wicked vraagstukken zijn er altijd al geweest. Wat deze tijd anders typeert is dat veel systemen vast lopen, er qua oplossingen van complexe vraagstukken sprake is van grote afhankelijkheden tussen de verschillende beleidsterreinen die de traditionele sectorgrenzen overstijgen, en de complexiteit van het ene systeem het andere systeem raakt (Vogelezang, 2017).

Een complex systeem, zoals ons mondiale economische systeem, is samengesteld uit vele delen die interactie met elkaar hebben, maar het systeem als geheel heeft één of meer eigenschappen die niet direct volgen uit het gedrag van de individuele delen (Diks, 2013). Elk systeem kent regels waardoor het systeem zich kan handhaven en in een complex systeem sturen eenvoudige regels het gedrag. Zo ontdekte Reynolds (1987) dat het gedrag van vogels in een zwerm gestuurd wordt door drie simpele regels: (1) niet botsen met een andere vogel; (2) dezelfde kant op bewegen als de vogels naast je en (3) in de groep blijven. Wat we hiervan kunnen leren is dat complexe systemen, zoals een economisch systeem, niet top-down of via gedetailleerde instructies geleid kunnen worden, maar gevormd worden door deelnemers die volgens eenvoudige regels interacteren binnen het systeem. Voor een circulaire economie zouden die regels kunnen zijn: koop niks als je het niet nodig hebt, hergebruik zoveel als mogelijk, repareer als iets kapot is en als het niet anders kan, koop tweedehands.

Hoe ziet een systeemtransitie eruit?

Een transitie gaat dus over verandering, maar niet elke verandering is een transitie. Transitie gaat over fundamentele systeemveranderingen, waarbij vaak meerdere systeemveranderingen tegelijkertijd plaatsvinden. Om zo'n systeemtransitie beter te kunnen begrijpen, en de rol van voorlopers of koplopers in de transitie (niches), alsook de rol van externe factoren daarbij, is het multilevel model van Geels (2002) helpend (zie figuur 7).

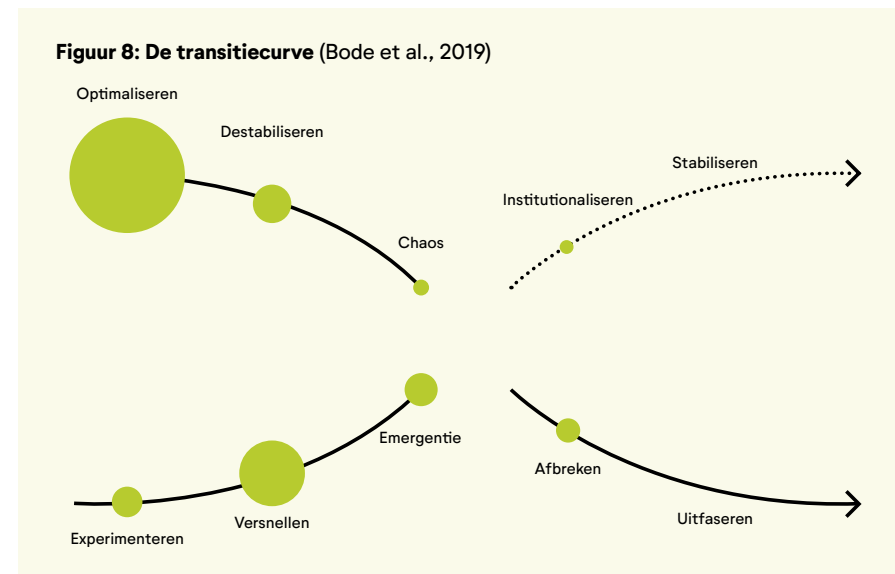
Figuur 7: Het Multilevel model (Geels, 2002)



Het multilevel model bevat drie niveaus: op macroniveau 'het landschap', op mesoniveau 'het regime' en op microniveau 'de niches'. Het regime is het huidige systeem, bestaande uit wetten en regels, vaardigheden en instituties, manieren van organiseren en samenwerken, de manieren waarop mensen problemen beschouwen en ermee omgaan (oplossingen). Nieuwe ideeën, wetten en regels, manieren van doen worden zo ontworpen dat ze binnen het systeem passen. Daarmee wordt het systeem bestendigd en bevestigd. De lineaire economie is zo'n regime; innovatie binnen het systeem is gericht op het optimaliseren van bestaande processen en grondstofverbruik. Het landschap, op macroniveau, omvat alle exogene factoren en trends die van invloed zijn op het regime. Denk aan oorlogen, grondstoffentekort en fluctuaties in grondstoffenprijzen, bevolkingsgroei of juist -afname, klimaatverandering en culturele invloeden. Niches, op microniveau, zijn de nieuwe, radicale ideeën en innovaties, de experimenten en nieuwe lerende netwerken die ontstaan rondom experimenten. Niches spelen een essentiële rol in de transitie van het regime, en veranderingen in het transitielandschap veroorzaken radicale veranderingen op microniveau. Zo ontstaan er productinnovaties vanwege het groeiende grondstoffentekort en wet- en regelgeving omtrent CO2 uitstoot, bijvoorbeeld biobased bouwmaterialen of schoenen en tassen gemaakt van mangoschillen. Ook wordt er (kleinschalig) geëxperimenteerd met het sluiten van kringlopen binnen een regionaal ecosysteem van bedrijven, bijvoorbeeld oesterzwammen telen op koffiedik afkomstig van lokale horeca die de oesterzwammen weer verwerken in gerechten, of lokale boeren, bouwers en verwerkers die samen een nieuwe keten en netwerk opzetten voor het telen van gewassen die CO2 opnemen, ten behoeve van het maken van biobased bouwmaterialen. Vaak starten dit soort initiatieven als een kleine startup. Bestaande regimespelers kunnen datgene wat er geleerd is van de experimenten overnemen, startups kunnen uitgroeien naar bedrijven die een marktaandeel veroveren en daarmee onderdeel worden van het regime en zo langzaam het regime veranderen. Mensen die werkzaam zijn binnen de niches hebben een andere kijk op het systeem; ze durven kritische vragen te stellen over het regime, ze willen veranderen, impact maken, ze zijn vaak open-minded, nieuwsgierig en creatief. Ze komen met onorthodoxe oplossingen, willen graag samenwerken met andere disciplines, om zodoende tot nog betere oplossingen te kunnen komen en niet alleen technologische, maar ook sociale, ecologische, politieke en juridische aspecten mee te kunnen nemen (Geels, 2002; Dommerholt, 2021; Kruidhof & de Bot, 2022). Vraag is wel of ze de belemmeringen die ze vanuit het regime ervaren (bijvoorbeeld bestaande wet- en regelgeving, bestaande belangen en macht) kunnen overkomen. Hier is een belangrijke rol weggelegd voor praktijkgericht actieonderzoek en beleidsvoering.

Het verloop van transities

Als we kijken naar de transitiedynamiek, het verloop van een transitie, dan zien we dat er naast de opbouw van nieuwe duurzame manieren van denken, doen, samenwerken en organiseren en voortbouw hiervan (het normaliseren en institutionaliseren van wat er in de opbouw in gang is gezet), een afbouw zal moeten plaatsvinden van niet volhoudbare manieren van denken, doen en organiseren, alsook een ombouw van bestaande werkwijzen die nieuwe toepassingen krijgen of worden aangepast aan een nieuwe context (Bode, et al., 2019). Deze fases in de Transitiecurve worden gekenmerkt door veranderingen in cultuur (gedeelde normen, waarden, idealen en paradigma's), structuur (institutionele setting, regels, kennisinfrastructuur, economische structuur, fysieke en technologische structuur) en werkwijzen (de dagelijkse routines, gedrag en acties). Het is dus belangrijk zowel cultuur-, structuur-elementen als werkwijzen mee te nemen in onderzoek naar transities (van Raak et al., 2022). De transitiecurve biedt, meer nog dan een wetenschappelijk model, een praktisch model met mogelijke sturingsmechanismen om een maatschappelijke discussie over de staat van een transitie op gang te brengen (zie figuur 8).



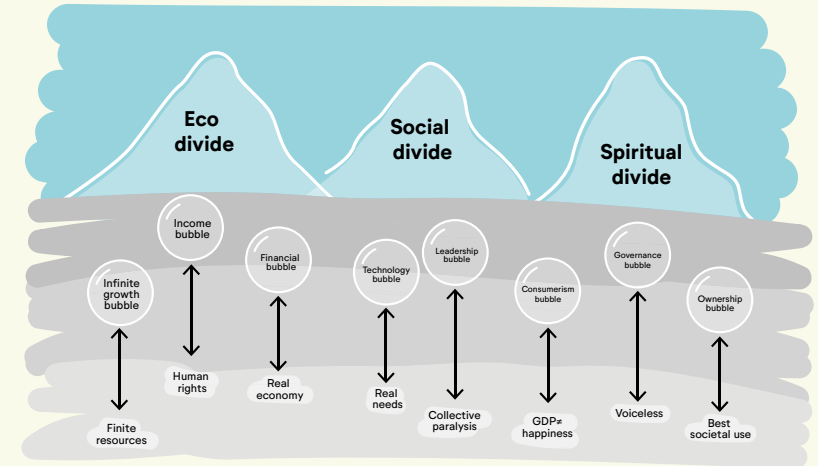
In figuur 8 is goed te zien dat de Circulaire Economie in Nederland nog vooral in de fase van optimaliseren van het bestaande, experimenteren en versnellen van innovaties zit. We zijn nog niet in de fase van afbreken en weer opnieuw opbouwen. Het lectoraat NiCE zal zich met name richten op onderzoek dat de transitie helpt te versnellen, en daarbij ook aandacht hebben voor experimenten die mkb'ers in samenwerking met belangrijke partijen zoals de

gemeente, de provincie, kennisinstellingen en maatschappelijke organisaties, (willen) doen om hun lineaire bedrijfsmodel en –waardeketen circulair te maken. Daarbij zullen we aandacht hebben voor belemmerende praktijken, denk aan bestaande wet- en regelgeving, maar ook voor bestaande machtsblokken en lobbypraktijken die de transitie in de weg staan. We gaan daarmee verder dan het huidige systeem optimaliseren; het oude, niet werkzame deel van het systeem moeten we helpen afbouwen, zodat het nieuwe circulaire systeem kan groeien.

1.3 Geen transitie zonder transformatie

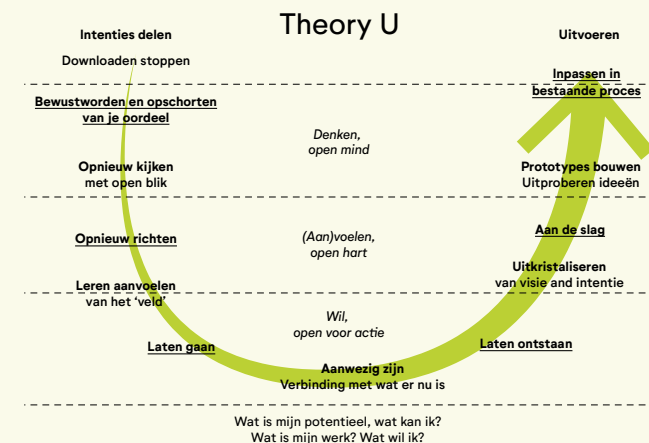
Voor elke transitie geldt: geen transitie zonder transformatie. In de wetenschappelijke literatuur worden transitie en transformatie vaak door elkaar gehaald, alsof ze onderling vervangbaar zijn, en refereren beide aan radicale, non-lineaire en structurele veranderingen in complexe adaptieve systemen (Hölscher et al., 2018). Toch is de betekenis verschillend. Bij een transitie gaat het om veranderingen op systeemniveau, terwijl een transformatie een diepgaande verandering in waardeoriëntatie en gedrag van personen, netwerken en systemen is (Sol, 2021). Beide gaan niet vanzelf en zijn onderling verbonden. Er is moed en lef voor nodig bij bestuurders en CEO's van bedrijven; waarden als rechtvaardigheid, medemenselijkheid, zuinigheid, en in het algemeen bio-sferische en altruïstische waardeoriëntaties (Steg et al., 2014), vormen de basis om de innerlijke motivatie en drive te hebben om in gezamenlijkheid te werken aan een duurzaamheidstransitie. De complexe, wicked, vraagstukken waar we als mensheid voor staan, zijn ontstaan vanuit het verleden en kunnen niet worden aangepakt, laat staan opgelost, door te blijven doen wat we altijd al deden. Met dezelfde manieren van denken en doen, zonder voelen, creëren we met wetenschappelijke en economische vooruitgang meer en meer de keerzijden hiervan. Volgens Scharmer (2013, 2018) zijn er op die manier drie diepe kloven ontstaan. De eerste kloof is de ecologische kloof tussen onszelf en de natuur. We realiseren ons in het Westen niet meer dat we onderdeel zijn van die natuur en van het grotere ecosysteem dat we Aarde noemen. Dit heeft ertoe geleid dat we momenteel onze planeet uitputten. De tweede kloof is die tussen onszelf en anderen (ik en de rest). We zijn de verbinding met elkaar verloren, waardoor er een enorm verschil in arm en rijk kon ontstaan: tien procent van de wereldbevolking (en daar horen wij in Nederland ook bij) heeft net zoveel materieel bezit als de overige 90% samen. De derde kloof is die van onszelf met onze ziel, de spirituele kloof. Het gevolg hiervan is een toenemende mate van burn-out, depressie, zich ongelukkig voelen, zich niet verbonden voelen en zelfdoding. Vanuit deze drie kloven zijn er volgens Scharmer diverse zeepbellen en crises gecreëerd, zoals de ecologische crisis, de financiële crisis en de vluchtelingencrisis (zie figuur 9).

Figuur 9: De drie kloven en bijbehorende bubbels (Scharmer, 2013)

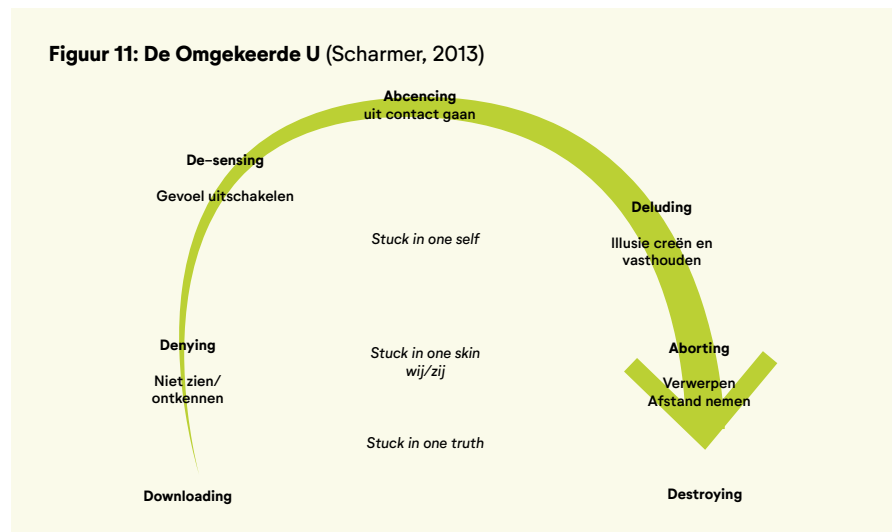


Om deze drie kloven te overbruggen, ontwikkelde Scharmer een transformatief procesmodel: Theory U. Het proces van transformatie volgt een diepgaande beweging in de vorm van de letter U (zie figuur 10), waarbij mensen vanuit verbinding met zichzelf, anderen en met de natuur, een collectieve wijsheid vanuit het onbewuste benutten om te leren van de zich ontvouwende toekomst (emerging future), in plaats van leren vanuit het verleden.

Figuur 10: Theory U (Scharmer, 2013)



Theory U is een geschikt transformatief model om complexe vraagstukken en de bijbehorende transitie aan te vliegen en vorm te geven. De kern van Theory U is dat we leren om met een Open Mind, een Open Heart en een Open Will de toekomst aan ons te laten verschijnen, zodat we intuïtief en collectief kunnen leren van de 'emerging future', in plaats van het verleden. Daarbij zijn er drie belemmeringen waar we ons van bewust moeten zijn: onze Oordelen, (Voice of Judgement), Cynisme (Voice of Cynism) en Angst (Voice of Fear). Scharmer (2018) noemt dit onze innerlijke stemmen die ons vasthouden in de Omgekeerde U (zie figuur 11). Onze oordelen houden ons gevangen in onze eigen ideeën en aannames en belemmeren ons daardoor om werkelijk waar te nemen en te luisteren naar anderen, en staan daarmee vernieuwing in de weg. Cynisme zorgt ervoor dat we uitgaan van onmogelijkheden en blokkades, het belemmert om nieuwe ideeën te horen en nieuwe dingen uit te proberen. Het ondermijnt daarmee het vertrouwen en het geloof in de mogelijkheid tot werkelijke vernieuwing. Angst, tot slot, is gericht op overleven, maar belemmert ook het openstaan voor verandering en het mogen maken van fouten. Met angst is het onmogelijk het vertrouwde, datgene wat je kent en altijd al hebt gedaan, los te laten en het niet-weten, de chaos en complexiteit daadwerkelijk te omarmen.



Een ander recent transformatief raamwerk is dat van de Inner Development Goals (IDG's). De IDG's zijn ontwikkeld door Zweedse wetenschappers, het bedrijfsleven (onder andere IKEA en Ericsson) en maatschappelijke organisaties (onder andere Eskaret Foundation), als antwoord op de vraag waarom er bijna 10 jaar na het lanceren van de SDG's nog zo weinig vooruitgang is geboekt. Zij kwamen tot de conclusie dat er een gebrek is aan inzicht over welke kwaliteiten, capaciteiten en vaardigheden mensen moeten beschikken om echt impact te kunnen maken. Ze deden onderzoek hiernaar en kwamen op basis van de resultaten tot het Inner Development Raamwerk, de IDGs, dat in 2021 in Stockholm officieel werd gelanceerd. Als de SDG-agenda de doelen vormen voor transitie, dan zijn de IDG's het kompas voor transformatie (IDG, z.d.).

Het IDG-raamwerk bestaat uit vijf categorieën met 23 vaardigheden om te ontwikkelen, zie figuur 12.



Deze set van vaardigheden is volgens de opstellers ervan cruciaal om duurzame verandering en transitie te creëren.

Het is mijn diepe overtuiging dat duurzaamheidstransities alleen gerealiseerd kunnen worden als ze samengaan met innerlijke transformatie. De collectieve innerlijke drive en motivatie om te veranderen is essentieel, net als het kunnen loslaten van wat we denken te weten en wat we altijd al zo gedaan hebben. Met een Open Mind, een Open Heart en een Open Will en in verbinding met de aarde, met de ander en met onszelf in gezamenlijkheid werken aan duurzame verandering. Onderwijs speelt hierin een cruciale rol en het raamwerk van de IDG's zou een goede invulling kunnen geven aan onderwijscurricula waarbij het gaat om het aanboren van intrinsieke motivatie van jonge mensen om een bijdrage te leveren aan een duurzame wereld.

Theory U als transformatief model is ook interessant om te gebruiken voor het opzetten en uitvoeren van transdisciplinair (actie)onderzoek naar de transitie naar een circulaire economie. Het betekent namelijk dat onderzoekers, samen met professionals en burgers/consumenten, samen een proces doorlopen waarin ze hun eigen aannames, vooronderstellingen en kennis loslaten om in gezamenlijkheid open te staan voor hoe de toekomst zich aan hen ontvouwt en op basis daarvan samen tot nieuwe inzichten te komen.

1.4 Circulaire Economie Provincie Overijssel

Ook de provincie Overijssel heeft het landelijke grondstoffenakkoord ondertekend, waarmee de provincie geïmmiteerd is 50% minder grondstoffen te gebruiken in 2030 en volledig circulair te zijn in 2050. De provincie Overijssel heeft samen met het bedrijfsleven en het onderwijs voor zes Regionale Transitieagenda's (RTA's) acties, instrumenten en projecten benoemd om hier verder aan te werken, te weten: (1) Textiel; (2) Biomassa en voedsel; (3) Maakindustrie; (4) Kunststoffen; (5) Infrastructuur en (6) Bouw (Heuver et al., 2022).

Overijssel heeft een sterke mkb-sector en veel familiebedrijven. De Regio Zwolle heeft verschillende sectoren waar de bedrijvigheid hoog is: kunststoffensector, e-commerce, gezondheid en agro & food. Na de coronacrisis en met het uitbreken van de oorlog in Oekraïne is de toekomst voor ondernemers ook in Nederland onzekerder geworden. Bovendien hebben ondernemers te maken met veel uitdagingen: krapte op de arbeidsmarkt, inflatie en stijgende rente, de digitale transitie en nieuwe wet- en regelgeving op het terrein van duurzaamheid uit Europa en van de Nederlandse regering. De overstap naar een circulaire economie is dus één van de vele zaken waar een ondernemer mee te maken heeft.

Precieze cijfers over hoeveel bedrijven in de regio Zwolle circulaire activiteiten ontplooiën en welke R-strategie ze daarbij gebruiken, alsook over hun ambitie op circulair gebied,

ontbreken. Wel zijn er een aantal belangrijke onderzoeken uitgevoerd in opdracht van de Provincie, waaronder de OCER: Overijsselse Circulaire Economie Rapportage (Heuver et al., 2022), een onderzoek onder Overijsselse productiebedrijven (Versteeg, 2022) en een consumentenonderzoek als onderdeel van een groter Nationaal onderzoek, uitgevoerd door het Ministerie van IenW (Futureconsult, 2021). In 2021 vond het onderzoek onder Overijsselse productiebedrijven (N=387) plaats (Versteeg, 2022). Het onderzoek besloeg vier thema's: kennis van circulaire economie, toepassen van circulariteitsstrategieën (R-ladder), motieven en belemmeringen. Ruim een derde (37%) van de onderzochte bedrijven heeft nog nooit van een circulaire economie gehoord of is er niet mee bezig. Diegene die er wel van gehoord hebben, hebben vooral kennis over circulariteitsstrategieën die onderaan de R-ladder staan. Daarentegen blijkt uit het onderzoek dat er ook bedrijven zijn die strategieën toepassen die hoger op de R-ladder staan. De meeste ondernemers die meededen aan het onderzoek geven aan genoeg te doen aan circulaire economie. Opvallend daarbij is dat hoe meer bedrijven al bezig zijn met de transitie naar een circulaire economie, hoe meer ze ook aangeven dit in de komende 10 jaar te zullen doen. De onderzoekers concluderen onder andere dat er mogelijk onvoldoende kennis is bij de ondernemers om de urgentie, mogelijkheden en kansen te zien. Daarom is er volgens het onderzoek veel winst te behalen in het informeren en ondersteunen van ondernemers die wel stappen willen zetten in de circulaire economie en verder willen gaan dan 'quick wins' (Versteeg, 2022). Ervaren belemmeringen bij de Overijsselse productiebedrijven komen overeen met belemmeringen die naar voren kwamen in het Rode Draden 2022 Rapport (Beumer & Haverkort, 2022): beleid, wet- en regelgeving, prijs versus waarde, onvoldoende vraag, kosten van arbeid.

Om inzicht te krijgen in het consumentgedrag met betrekking tot houding, gedrag en belemmeringen ten aanzien van circulaire economie is er in 2021 landelijk een onderzoek uitgevoerd waar ook de Provincie Overijssel aan heeft deelgenomen (Futureconsult, 2021). Het onderzoek in Overijssel vond plaats in 2020 (Versteeg, 2020). Bijna vier op de tien respondenten wisten wat een circulaire economie inhoudt. De meeste inwoners van Overijssel vinden dat ze een bijdrage kunnen leveren aan het circulair maken van de economie, en 86% is bereid extra moeite te doen om dit te bereiken. Belemmeringen om circulair te zijn in gedrag liggen vaak buiten de invloedssfeer van inwoners, zoals verpakkingsmiddelen. Ook ontbreekt kennis over waar op te letten bij de aankoop van bijvoorbeeld een mobiele telefoon. Tot slot speelt geld een belangrijke rol; als circulair en duurzaam duurder is dan de lineair geproduceerde producten, dan wordt er snel voor de laatste categorie gekozen. Ook het niet eten van vlees is niet erg populair in Overijssel (Versteeg, 2020).

In 2020 is de RegioDeal Regio Zwolle van start gegaan van bijna 90 miljoen euro, waarmee vanuit vier actielijnen in 18 projecten de Brede Welvaart van de regio bevorderd wordt. De vier actielijnen zijn (1) economische structuurversterking door duurzaam groeien en circulair ondernemen van het mkb; (2) het toekomstbestendig maken van de arbeidsmarkt in; (3) een evenwichtige groei van stad en platteland en; 4) klimaatoplossingen. Actielijn 1 focust zich op kennisontwikkeling, sector-overschrijdende samenwerking, gedragsverandering en innovatieve bedrijvigheid. Projecten die hieronder vallen zijn onder andere het Living Lab Regio Zwolle Circulair, het project Good Practice, Impact Generator Agri & Food Sector uit Raalte en Port of Zwolle: Logistieke hub voor circulaire bedrijvigheid. Onderzoekers van het lectoraat NiCE nemen deel aan verschillende werkplaatsen van het Living Lab en hebben in dit kader twee onderzoeken uitgevoerd: één over circulair inkopen en aanbesteden (van Orden et al., 2023) en een evaluatieonderzoek Proeftuin Circulariteit Delta Wonen (Popkema et al., 2022). Voor het project Good Practice voert het lectoraat NiCE momenteel een impactonderzoek uit. De huidige RegioDeal loopt eind 2023 ten einde en de regio is druk bezig een aanvraag te doen voor de komende RegioDeal 2024–2027.



Marie-Louise van der Sande
Bestuurslid MKB
Nederland Regio Zwolle,
Jurylid Circulair
Ondernemen Award
Regio Zwolle

//////
Een circulaire economie maakt onze regio minder kwetsbaar voor geopolitieke ontwikkelingen met prijsstijgingen en moeilijker verkrijgbare grondstoffen tot gevolg. Het helpt ook bij het oplossen van de stikstofcrisis, het aanpakken van de klimaatproblemen en het herstel van de natuurlijke biodiversiteit. Bovendien maakt het bedrijven innovatiever en competitiever. Belangrijke zaken voor de toekomst van de Regio Zwolle gelet op werkgelegenheid, brede welvaart en een sterke economie. Daarom: niet meer praten, maar doen! Net als Leadax Roofing (Heerde), Blossom Architecture (Zwolle), Brink Industrial (Hoogeveen), Van Werven (Biddinghuizen), Komeco meststoffen (Dronten), Vepa projectmeubilair (Hoogeveen), Lagemaat (Heerde), Tala houtbouw (Broekland), Weever Bouw- en sloopbedrijf (Kampen), Edel Carpets (Genemuiden), en vele anderen.

1.5 Vier onderzoekslijnen van het lectoraat NiCE

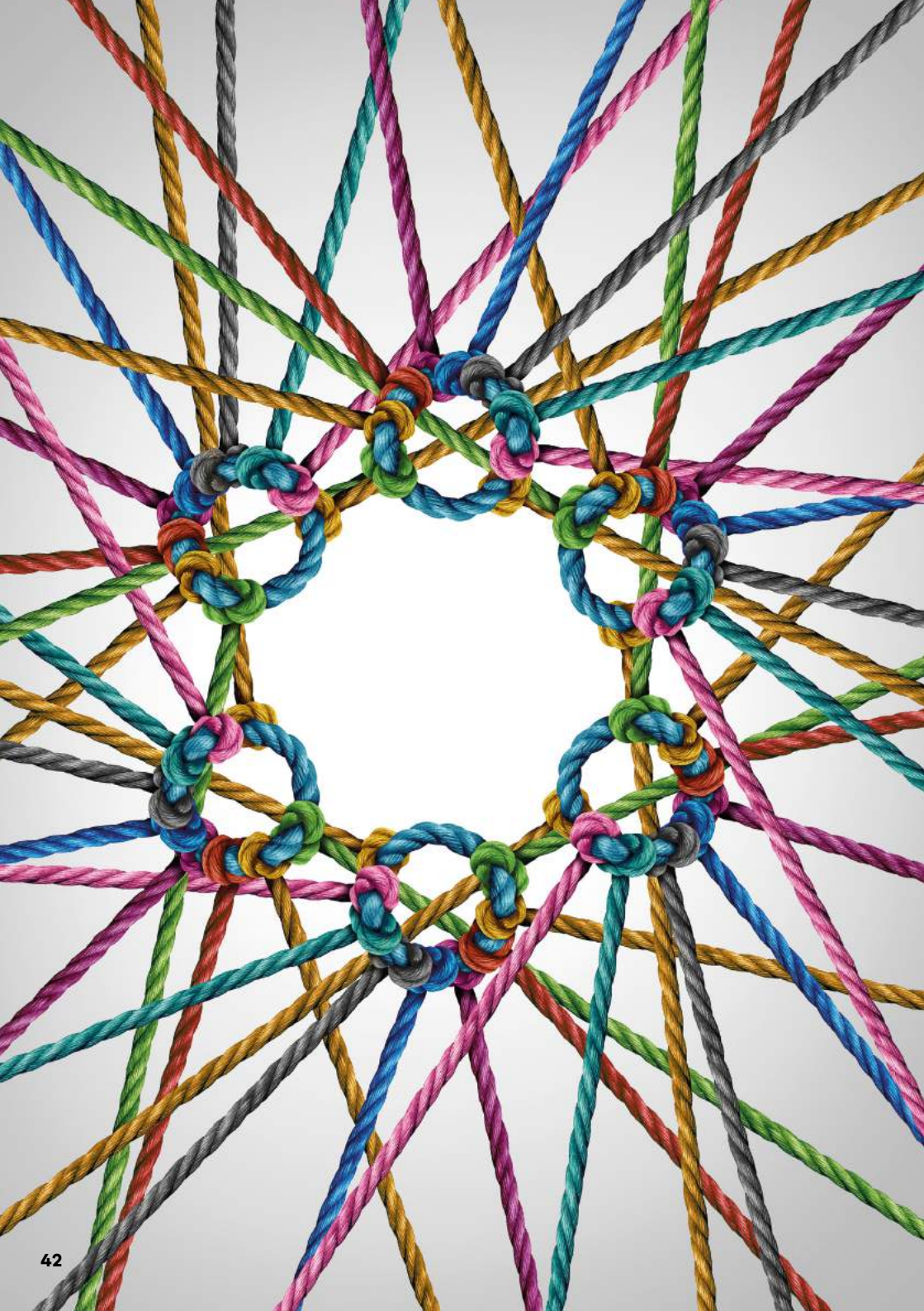
De transitie naar een circulaire economie is urgent en een cruciale stap in de richting van een inclusieve, sociale en duurzame samenleving, niet alleen in Nederland maar wereldwijd. Ondanks grote investeringen op Europees, nationaal en provinciaal niveau, gaat de transitie nog te langzaam. We moeten het optimaliseren van het bestaande en het experimenteren van het nieuwe voorbij, om te kunnen gaan versnellen. Het lectoraat NiCE levert graag een bijdrage aan de circulaire ambities van de regio door samen met ondernemers uit het mkb, met consumenten en lokale gemeenschappen, lokale overheden, maatschappelijke organisaties, in netwerken en ecosystemen, actie-onderzoek uit te voeren naar hoe we in de regio de transitie naar een circulaire economie kunnen gaan versnellen. Daarbij hanteren we een brede definitie van circulaire economie gericht op mondiale duurzame ontwikkeling, zodat er voldoende is voor huidige en toekomstige generaties om te kunnen leven. Meervoudige waardecreatie (naast financiële, ook sociale en ecologische waarden) en circulaire manieren van organiseren en samenwerken binnen ketens en netwerken om zo hoogwaardig mogelijke circulaire strategieën te realiseren, staan hierin centraal. Wet- en regelgeving die de transitie naar een CE ondersteunt en stimuleert in plaats van belemmert en ander consumentengedrag gebaseerd op (collectieve) innerlijke motivatie om het anders te doen, zijn belangrijke elementen in de transitie. Op basis hiervan kom ik tot de volgende vier onderzoekslijnen waar het lectoraat NiCE zich de komende jaren op gaat richten:

1. Meervoudige Waardecreatie.
2. Circulair Samenwerken en Organiseren.
3. Spelregels van het Economische Systeem.
4. Gedragsverandering en Circulaire Economie.

In het volgende hoofdstuk ga ik op elk van de onderzoekslijnen dieper in.



Als kind van ongeveer acht jaar had ik weleens gesprekken met mijn vader over het heelal. Het fascineerde ons allebei; het idee dat de aarde maar een speldenknop is in de Melkweg en dat de Melkweg onderdeel uitmaakt van nog iets groters, en dat dat ook nog steeds maar uitdijt... En dan ik, nog kleiner dan een speldenknop, een zandkorrel op de wereld. Het was niet echt te bevatten voor een kind van acht, maar ik weet nog heel goed dat ik voelde dat het van betekenis was; dat wij als mensen en de aarde waarop we leven maar heel klein zijn, en dat het eigenlijk maar heel toevallig is dat we er zijn. Ik besepte toen nog niet dat het ook betekende dat we heel kwetsbaar zijn, maar ik denk wel dat die gesprekken met mijn vader voor mij een perspectiefverandering gaf: dat de wereld niet om mij of de mens draait, en dat we goed voor die aarde moeten zorgen. Dit vroege besef leidde ertoe dat ik ook in mijn tienerjaren bezig was met duurzaamheid en gezonde voeding, macrobiotisch eten, dat ik dan wel zelf moest kopen (niet betalen) en koken. Ik kreeg van mijn ouders de ruimte om te experimenteren, maar moest er wel zelf wat voor doen. Daarvan leerde ik dat het lastiger is om je principes ook echt in de praktijk te brengen dan ze te hebben. Ik hield het (min of meer) vol tot ik op mijn 18de op kamers ging. Toen ging er een andere wereld voor me open, waar ik door mijn studies tropische landbouw, voeding en gezondheid en communicatie & duurzame ontwikkeling, nog steeds wel bezig was met duurzaamheid. Toen ik na mijn studie kinderen kreeg, begon er weer een nieuw hoofdstuk in mijn leven, waarin ik niet zelf meer de hoofdpersoon was, maar zij en hun toekomst. Weer een perspectiefverandering: mezelf zien als onderdeel van een generatie die zorg draagt voor de volgende generatie.



Hoofdstuk 2

Netwerken in een Circulaire Economie

Zoals in hoofdstuk 1 duidelijk werd, komen de transitie van een lineaire naar een circulaire economie en meervoudige waardecreatie niet vanzelf tot stand. De transitie vergt andere manieren van waarderen en beprijzen; andere manieren van samenwerken en organiseren, in ketens en netwerken; andere spelregels (wet- en regelgeving) en sociale- en gedragsverandering, niet in de laatste plaats bij consumenten.

Bij meervoudige waardecreatie gaat het om de economische, sociale en ecologische aspecten van waardecreatie. Relevante vragen hierbij zijn: Wat is meervoudige waardecreatie eigenlijk en hoe meet en waardeer je de niet-financiële waardecreatie? Welke modellen zijn daarvoor bruikbaar en hoe incorporeer je sociale en ecologische waarden in de prijs van producten en diensten? Dit bespreek ik in paragraaf 2.1. In paragraaf 2.2, ga ik dieper in op samenwerking in ketens en netwerken en de voorwaarden, belemmeringen en motieven voor samenwerking aan circulaire innovaties. Wat de transitie naar een circulaire economie vraagt aan andere spelregels, wet- en regelgeving, en wat de Europese Green Deal voor het mkb betekent, bespreek ik in paragraaf 2.3. In paragraaf 2.4 ga ik in op wat de transitie naar een circulaire economie vraagt aan sociale- en gedragsverandering en wat dat betekent voor het verhaal dat we te vertellen hebben.

2.1 Meervoudige Waardecreatie

In het huidige economische systeem ligt de nadruk op financiële kosten en baten en in de businessmodellen die daarbij worden gehanteerd, bestaat weinig aandacht voor de creatie van meervoudige waarden (Jonker, 2012). In een duurzame circulaire economie gaat het om het creëren van waarden voor het behoud of herstel van de aarde (ecologische waarden) en het bevorderen van een rechtvaardige samenleving, ook wereldwijd (sociale waarden). Een circulaire economie is gebaseerd op het cyclisch produceren van waarden die in de tijd gerealiseerd worden, met door de tijd heen een opeenvolging van samenhangende transacties tussen

partijen. Hierdoor staan niet meer individuele organisaties centraal, maar netwerken en clusters van organisaties die in gezamenlijkheid de meervoudige waardecreatie realiseren (Jonker, Stegeman & Faber, 2018). Het realiseren van meervoudige waardecreatie is bovendien nodig om verschillende transities op bijvoorbeeld het gebied van energie, water, circulaire economie, sociale transitie en klimaat, cross-sectoraal en integraal vorm te geven (Van Berkel & van Alphen, 2022). Meervoudige waardecreatie staat voor de mogelijkheid om op verschillende manieren waarde te creëren met dezelfde euro. Dit kan alleen gerealiseerd worden wanneer alle betrokken partijen bereid zijn anders te kijken, anders te waarderen en dus ook bestaande praktijken en werkwijzen anders in te richten. Het optimaliseren van huidige systemen is niet meer voldoende.

Hoewel wetenschappelijk en toegepast onderzoek naar andere dan financiële waarden, zoals het bijdragen aan meer biodiversiteit, nog in de kinderschoenen staat en schaars is (Harder & Burford, 2018), zijn er de laatste jaren verschillende meervoudige waardecreatiemodellen ontwikkeld die ons kunnen helpen bij het inventariseren en bepalen van meervoudige waarden en daarmee bij de transitie van een lineaire naar een circulaire meervoudige waarden economie. Ik bespreek er hier vier in het kort, die naar mijn idee relevant zijn voor de transitie van een lineaire naar een circulaire economie: (1) het Donutmodel; (2) het Zes-Kapitalen model; (3) de Degrowth beweging; en (4) Brede Welvaart.

Het Donutmodel

Het Donutmodel is ontwikkeld door de Britse Econome Kate Raworth omdat zij een steeds ongemakkelijker gevoel kreeg bij de eenzijdige kapitalistische weerspiegeling van wat er onder economie wordt verstaan. Het model bestaat uit een ecologisch plafond en een sociaal fundament; samenlevingen moeten zorgen dat het sociaal fundament gerealiseerd wordt zonder door het ecologische plafond te breken (Raworth, 2012; Raworth, 2017). Het ecologisch plafond is gebaseerd op de negen Planetaire Grenzen, geïdentificeerd door onderzoekers van het Stockholm Resilience Centre (Rockström et al., 2009), en het sociaal fundament op sociale prioriteiten uit de VN SDG's. Waarden die gecreëerd worden zijn bijvoorbeeld sociale- en gendergelijkheid, veiligheid, gezondheid en verbondenheid. Bij de ecologische waarden gaat het er op zijn minst om dat deze door economische activiteiten niet beschadigd worden, en in het gunstigste geval dat ze bijdragen aan de versterking ervan. Voorbeelden van ecologische waarden zijn biodiversiteit, schone lucht en schone oceanen. De indicatoren waarmee de waarden gemeten kunnen worden, kunnen we ontleen aan de SDG's voor het sociale fundament en aan de planetaire grenzen indicatoren van het Stockholm Resilience Center voor het ecologische plafond.

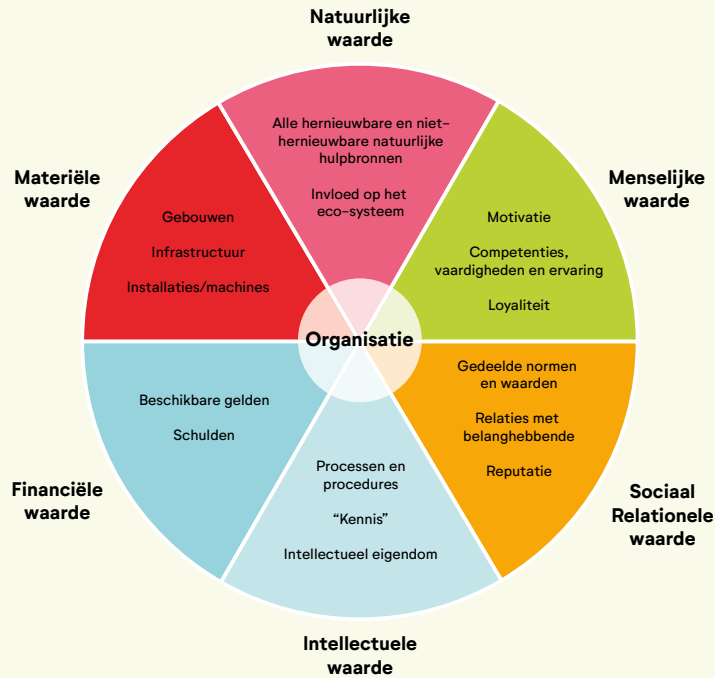
Figuur 13: Het Donutmodel (Raworth, 2017)



Het zes-kapitalen waardecreatiemodel

Een veelgebruikt en praktisch model om de impact van een bedrijf op de planeet, de mensen en de maatschappij inzichtelijk te maken, is het zes-kapitalen waardecreatiemodel. Dit model gaat ervan uit dat een bedrijf gebruikmaakt van zes kapitalen (financieel, menselijk, geproduceerd, intellectueel, natuurlijk en sociaal kapitaal) aan de inputkant (wat heb je nodig om een bedrijf te laten draaien?) en waarde creëert of juist vernietigt aan de outputkant (welke waarde voeg je toe of vernietigt je als bedrijf op elke van deze kapitalen voor mensen, de planeet en de maatschappij?). Het model biedt daarmee een kapstok voor een geïntegreerd managementsysteem met strategische doelen, targets, Key Performance Indicators (KPI's) en matrices waarmee inzichtelijk gemaakt kan worden waar positieve en waar negatieve waarde wordt gecreëerd en waar waarde behouden blijft. Het model wordt gebruikt bij de Integrated Reporting Framework (IRF) van het International Integrated Reporting Council (IIRC, 2021).

Figuur 14: Het zes-kapitalen model (Knop, 2021)

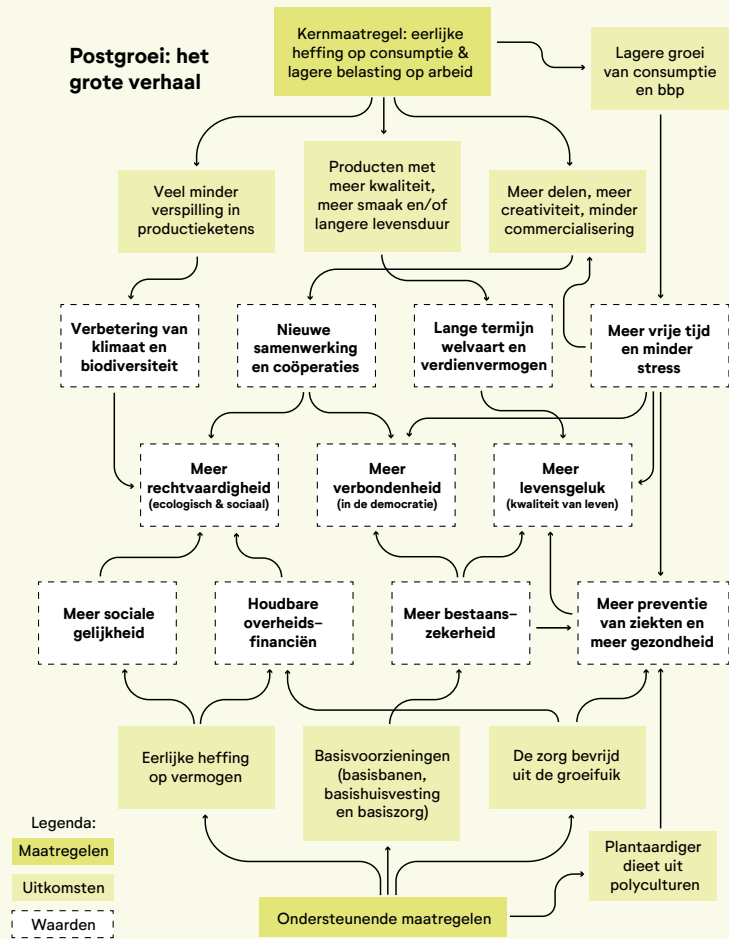


Degrowth en regeneratieve economie

Het grote verschil tussen Circulaire Economie en Degrowth economie is dat bij een circulaire economie de nadruk ligt op het verminderen van afval en het zo lang mogelijk gebruiken van grondstoffen in de circulaire productieketens, terwijl Degrowth gebaseerd is op voldoende voor iedereen en het verminderen van economische materialendoorvoer (Savini, 2023).

Met de opkomst van de Degrowth- en de Postgroeibeweging, is er de laatste jaren veel aandacht voor het verminderen van de economische groei en het streven naar meervoudige waardecreatie en kwalitatieve groei, zoals persoonlijke groei, sociale groei en verbinding, groei van de biodiversiteit, groei van creativiteit, van burgerparticipatie en van geluk en tevredenheid (Schenderling, 2022). Daarnaast zijn er modellen die pleiten voor een economisch systeem dat gericht is op het herstellen en vernieuwen van de natuurlijke hulpbronnen die we gebruiken om onze economie te laten draaien (regeneratieve economie).

Figuur 15: Intrinsieke waarden van postgroei en de link met maatregelen en uitkomsten van postgroei (Schenderling, 2022)



Monitor Brede Welvaart en SDG's

De Monitor Brede Welvaart en SDG's (in het vervolg de Monitor Brede Welvaart) beschrijft sinds 2018 jaarlijks hoe het met de brede welvaart van de huidige Nederlandse bevolking, de gevolgen van ons huidige welvaartsniveau voor de brede welvaart van de volgende generaties in Nederland en van mensen die in andere landen wonen, gesteld is. Ook wordt er gekeken naar hoe de brede welvaart is verdeeld over bevolkingsgroepen. Brede welvaart wordt door het CBS (2021) gedefinieerd als “de kwaliteit van leven hier en nu en de mate waarin deze ten koste gaat van de brede welvaart van latere generaties en/of van die van mensen elders in de wereld”. (p.33). Brede welvaart gaat in essentie over wat mensen van waarde vinden. Naast materiële welvaart, gaat het om zaken als gezondheid, goed onderwijs, milieu- en leefomgeving, sociale cohesie en verbondenheid, persoonlijke ontplooiing en veiligheid (PBL, z.d). De Monitor Brede Welvaart beschrijft de brede welvaart van de inwoners van Nederland in acht thema's:

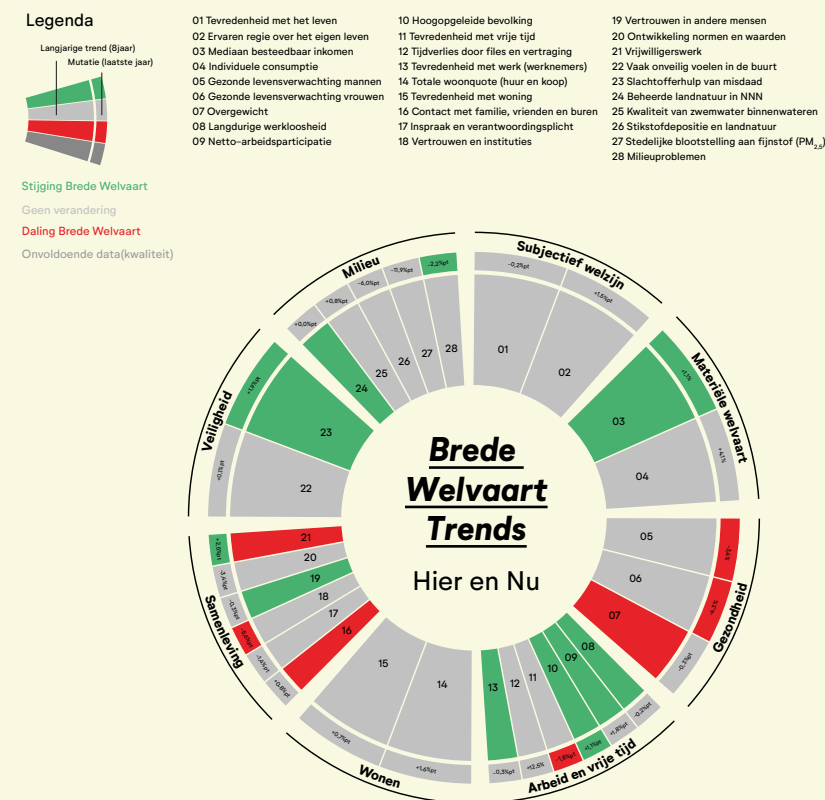
1. Subjectief welzijn
2. Materiële welvaart
3. Gezondheid
4. Arbeid en vrije tijd
5. Wonen
6. Samenleving
7. Veiligheid
8. Milieu

Deze thema's worden geoperationaliseerd in meetbare indicatoren, zoals besteedbaar inkomen (materiële welvaart), gezonde levensverwachting (gezondheid) en langdurige werkloosheid (arbeid en vrije tijd). Hierbij maakt het CBS gebruik van CES meetsysteem, een internationale richtlijn voor het meten van Duurzaamheid en Brede Welvaart.

Brede Welvaart als model wordt binnen Europa en dus ook voor Nederland de standaard voor rapporteren en verantwoorden vanuit gemeenten, provincies en het Rijk. Het kan daarom handig zijn om dit model als uitgangspunt te nemen wanneer we onderzoek doen naar meervoudige waardecreatie.

In de modellen die zojuist besproken zijn, komen verschillende waarden naar voren die in een circulaire economie, naast financiële waarden, gecreëerd kunnen worden. Deze kunnen worden samengevat onder sociale (bijvoorbeeld verbondenheid, gezondheid, vrede en gerechtigheid, sociale gelijkheid, rechtvaardigheid, veiligheid) en ecologische (bijvoorbeeld verbetering klimaat en biodiversiteit, schone lucht, gezonde bodem) waarden. Sommige modellen geven aan hoe deze waarden in kaart gebracht en gemeten kunnen worden. Dat is belangrijk,

Figuur 16: Brede Welvaart thema's en indicatoren (CBS, 2021)



want als we echt de omslag willen maken naar meervoudige waardecreatie, dan zullen we de kosten én opbrengsten die niet van financiële aard zijn mee moeten nemen in ons economische denken, ons economische systeem én in het beprijzen van diensten en producten, om daarmee te komen tot een herijking van dat wat van waarde is. En dat laatste kunnen we niet objectief vaststellen, het is een subjectieve kwestie. Wat waardevol is, wordt bepaald door ons mensen, in een maatschappelijke discussie of door een groep samenwerkende professionals of door de bewoners van een wijk (Van Dorssen & van Alphen, 2020).



Emmelien Regeling
 Algemeen directeur RPP
 Kunststofoplossingen

Om het echt anders te doen heb je lef nodig, niet bezig zijn met de bühne, met hoe de buitenwereld erover zou kunnen denken. Je moet tegen systemen in durven gaan, het anders durven doen. Wat ook helpt is dat er steeds meer gelijkgestemden zijn in dit vakgebied, die elkaar ook weer opzoeken waardoor de bubbel steeds groter wordt en invloed uit kan gaan oefenen. Je moet kunnen opkomen voor wat jij belangrijk vindt, daarin ongenaakbaar zijn omdat je stevig vasthoudt aan je eigen visie en vertrouwen hebt om moeilijke dingen te overwinnen. Wat de winst is? Dat er open sollicitaties komen, een unicum in deze branche met tekorten op de arbeidsmarkt, er minder ziekteverzuim is en meer werkgeluk.

True Price, True Value

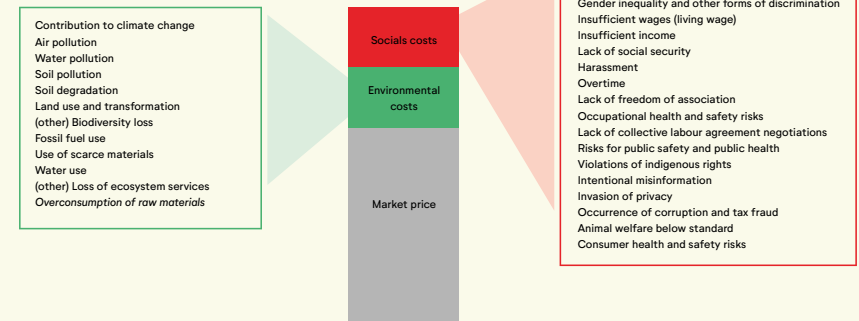
In onze huidige kapitalistische en lineaire economie verrekenen we de verborgen sociale en ecologische kosten en opbrengsten niet in het prijsmodel van producten en diensten. Het kapitalistische economische model is gebaseerd op vraag en aanbod; is er veel vraag naar een product en is het aanbod laag, dan gaat de prijs omhoog. Is er weinig vraag en veel aanbod, dan gaat de prijs omlaag. Daarbij wordt uitgegaan van rationaliteit van marktparticipanten (Diks, 2013). Het probleem met deze manier van bepalen van de prijs is dat de verborgen kosten van schade aan het milieu, bijvoorbeeld vervuiling van lucht, water en grond, of uitputting van grondstoffen, en de onderbetaling van partijen in de productieketen, slechte werkomstandigheden en bijvoorbeeld de prijs van kinderarbeid er niet in mee worden genomen. Maar ook worden de positieve opbrengsten, zoals bijvoorbeeld gezondheid en welzijn van mens en dier, niet meegenomen in de prijs. Deze verborgen kosten en opbrengsten worden ook wel externaliteiten of externe effecten genoemd (Splinter, 2022). Bij True Pricing en True Value neem je die verborgen kosten en opbrengsten wel mee in de prijsbepaling van een product. Er zijn inmiddels meer dan dertig ecologische en sociale externaliteiten die bij True Pricing verdisconteerd kunnen worden.

In ons huidige economische systeem betaalt de veroorzaker niets voor externaliteiten; de vervuiler hoeft niet te betalen. De kosten worden afgewenteld op de planeet, de toekomstige generaties die de gevolgen van klimaatverandering en biodiversiteitsverlies zullen onderkennen en bijvoorbeeld de koffieboer die nauwelijks kan rondkomen van zijn inkomsten van zijn koffiebonen. Met het beginsel van True Pricing, waarbij deze externaliteiten in kaart worden gebracht, kunnen we eerlijkere prijzen betalen en proberen de verborgen kosten te vermijden omdat we duurzamer produceren (De Adelhart Toorop et al., 2021). Figuur 17 laat zien welke externaliteiten er meegenomen worden als we het True Pricing principe hanteren.

Figuur 17: Sociale en ecologische externaliteiten (True PriceFoundation, z.d.)

True price impacts

When calculating the true price, these impacts can be taken into account



Als we het hebben over meervoudige waardecreatie, dan is het dus essentieel dat we aan de ene kant op de korte termijn de kosten van de impact die we creëren meenemen in de prijs, en aan de andere kant op langere termijn ervoor zorgen dat de sociale en milieukosten worden omgezet naar sociale en ecologische waardecreatie.

Onderzoekslijn 1: Meervoudige Waardecreatie

Bovenstaande modellen zullen als uitgangspunt dienen als we onderzoek doen naar meervoudige waardecreatie. We zullen de verschillende waarden die in deze modellen geoperationaliseerd zijn, gebruiken als we inzichtelijk willen maken wat bedrijven, beleidsmakers en consumenten in de context van circulaire economie belangrijke waarden vinden en ook als we deze zichtbaar en meetbaar willen maken, om ze zodoende mee te kunnen nemen in True Pricing van producten en diensten.

Vragen die hierin een rol spelen zijn bijvoorbeeld:

- Op welke wijze kunnen organisaties samen meervoudige waardecreatie realiseren? Wat zijn daarbij belemmerende en faciliterende factoren?
- Welke inzet van alle stakeholders (bedrijven, overheden, consumenten, onderwijsinstellingen, maatschappelijke organisaties) is nodig voor een circulaire economie waarin meervoudige waarde wordt gecreëerd?
- Hoe meet en waardeer je samen de niet-financiële waarden, te weten de ecologische en sociale waarden? Hoe verdisconteer je deze in gemeenschappelijke business- en verdienmodellen?
- Welke circulaire business- en verdienmodellen kunnen in de keten en in ecosystemen ontwikkeld worden die meervoudig waardecreatie mogelijk maken, en hoe verdeel je daarbij de lusten en de lasten?

2.2 Circulair Samenwerken en Organiseren

Om meervoudig waarde te kunnen creëren en zo hoog mogelijke circulaire ambities te realiseren (hoogste R-strategieën), is het noodzakelijk dat organisaties/bedrijven binnen en tussen productieketens en over grenzen van organisaties en sectoren, nauw gaan samenwerken (Brown et al., 2020; Chen et al., 2017; Shrivastava & Guimaraes-Costa, 2016). Dit wordt aangeduid met de term circulaire keten- en netwerksamenwerking. Als een ondernemer bijvoorbeeld zijn/haar kringlopen wil sluiten en een reststroom wil verwaarden binnen de eigen productieketen of daarbuiten, dan vraagt dat afstemming met alle partners in de keten en andere ketens uit andere sectoren, over hoeveelheid, prijs, continuïteit van levering en ook de kwaliteit van de reststroom en het toewerken naar een gezamenlijk businessmodel (collaborative business model; Pedersen et al., 2021). Ook bij nieuwe vormen van waardecreatie en verdienmodellen, bijvoorbeeld een overschakeling van het verkopen van een product (kantoormeubelen) naar het verlenen van een dienst (comfortabel kunnen werken op stoelen en aan tafels), ontstaat er een hele nieuwe dynamiek tussen bijvoorbeeld de leverancier en de afnemer, met andere afspraken, andere contracten, andere manieren van zaken doen en dus andere manieren van samenwerken. Daarnaast vraagt de transitie naar een circulaire economie samenwerking in netwerkverband tussen overheid, bedrijfsleven, kennisinstellingen, maatschappelijke organisaties en burgers/consumenten.

Circulaire ketensamenwerking

De laatste jaren zien we een positieve trend als het gaat om circulaire ketensamenwerking. Volgens het Planbureau voor de Leefomgeving (PBL) waren er in 2019 nog weinig goede voor-

beelden zichtbaar van innovatieve samenwerkingen in de keten, terwijl er in 2023 vele mooie voorbeelden te vinden zijn (Haverkort, 2023). Naast circulaire ambities, zijn ook de dalende leveringszekerheid en stijgende grondstoffenprijzen en toenemende bindende maatregelen belangrijke drijfveren om de keten circulair te maken en dus om daarin samen te werken. Zo is de Uitgebreide Productverantwoordelijkheid (UPV) voor textiel op 1 juli 2023 wettelijk in werking getreden (Staatsblad, 2023). Deze UPV houdt in dat “(...) producenten van kleding en huishoudtextiel verantwoordelijk zijn voor de recycling en de voorbereiding voor hergebruik van de textielproducten die zij in Nederland in de handel brengen. Producenten worden bij de inwerkingtreding van dit besluit op grond van het Besluit regeling voor uitgebreide producentenverantwoordelijkheid (hierna: Besluit UPV) tevens verantwoordelijk voor een passend innamesysteem en de financiering hiervan”. (Ministerie van IenW, 2023).

Ondanks deze positieve trend, zijn er nog veel barrières te overbruggen als het gaat om circulaire ketensamenwerking. Ondernemers die nieuwe of aangepaste productieketens rondom circulaire producten of diensten willen opzetten, lopen aan tegen onder andere verschillen in bedrijfscultuur, afwijkende commerciële belangen, moeizame communicatie en uiteenlopende belangen. Ook liggen er uitdagingen op het terrein van wet- en regelgeving (bv. conflict met mededingingsbeleid), en financiering door investeerders en banken, omdat deze niet gewend zijn om ketensamenwerking te financieren. Bij financiering in de ketensamenwerking is het lastig om te gaan met bijvoorbeeld risicodeling, omdat investeringen in het ene bedrijf kunnen leiden tot besparingen bij een ander bedrijf in de keten (Kishna et al., 2019). Daarnaast hebben partijen in de keten niet altijd toegang tot relevante data en informatie binnen de keten (ketentransparantie) om goed te kunnen begrijpen wat er waar gebeurt. Vragen als welke data zijn er nodig, hoe krijgen we iedereen in de keten bereid om data te delen en hoe komen we tot goede (internationale) afspraken, zijn in dit verband relevant. Tot slot moeten bedrijven bij circulaire ketensamenwerking contractuele afspraken maken over de (her)verdeling van lusten en lasten, waarbij het lastig is om de kosten, baten en risico's voor de verschillende ketenpartners vooraf goed in te schatten (Haverkort, 2023).

Samenwerking in (regionale) netwerken en ecosystemen

Naast samenwerking in en tussen productieketens, is voor een transitie naar een circulaire economie, of eigenlijk voor elke duurzaamheid-georiënteerde innovatie, samenwerking in netwerken over sectoren en organisaties, zoals bedrijven, maatschappelijke organisaties, kennisinstellingen, overheden en consumenten/burgers, heen vereist (Bryson et al. 2006; Jonker et al., 2017; Jonker et al., 2018; Pedersen et al., 2021). In dit verband wordt er ook wel gesproken over (regionale) innovatie ecosystemen, bestaande uit verschillende actoren die, met behulp van samenhangende activiteiten, regels en faciliteiten, gezamenlijk werken aan innovatieve meervoudige waardecreatie (Jacobides et al., 2018; Ritala et al., 2013; Vankan et

al., 2020). Om inzicht te krijgen in de complexe transitiedynamiek, waarbij de verschillende subsystemen en actoren elkaar beïnvloeden, is het daarom belangrijk om ook onderzoek te doen naar het systeem als geheel om te komen tot een succesvolle transitie naar een circulaire economie (Bassi et al., 2021; Yilcin & Foxon, 2021; Desing et al., 2020).

Voorwaarden samenwerking

Wat uit verschillende onderzoeken naar boven komt, is dat vertrouwen een belangrijke factor is in het samenwerken in de keten en in netwerken (Haverkort, 2023; Licht, 2016; Panahifar et al., 2018). Als er helemaal geen vertrouwen is tussen de keten- en netwerkpartners, dan zal de samenwerking niet van de grond komen. Volgens Licht (2016) gaat het bij samenwerken om de relaties tussen de partners, en bij relaties in de kern gaat het om vertrouwen. Naast vertrouwen onderscheidt Licht vijf andere fundamentele eigenschappen van relaties: gelijkwaardigheid, respect, vrijheid, verantwoordelijkheid en transparantie. Vertrouwen groeit door deze vijf eigenschappen te versterken. Door de gezamenlijke opgave en de onderlinge afhankelijkheid bij het aanpakken van de opgave expliciet te maken, wordt de gelijkwaardigheid tussen de partijen versterkt. Het besef dat we niet zonder elkaar de opgave kunnen realiseren, zorgt ervoor dat de gelijkwaardigheid groter wordt. Zo is het belangrijk voor het verkrijgen van wederzijds respect, dat besproken wordt vanuit welke waarde elke partij acteert, zodat deze waarden niet worden geschaad door de samenwerking. Vrijheid en verantwoordelijkheid liggen in elkaars verlengde: in een samenwerkingsverband moeten partijen hun aandeel kunnen uitvoeren en daar verantwoordelijkheid voor dragen, zonder dat ze continu onder een vergrootglas liggen. Het is daarvoor belangrijk dat het duidelijk is welke vraagstukken het gehele samenwerkingsverband aangaan, en dat het duidelijk is wie welk commitment aangaat. Tot slot is transparantie nodig, zodat de partijen vanuit betrokkenheid elkaar kunnen volgen en aanspreken op elkaars bijdrage (Licht, 2016).

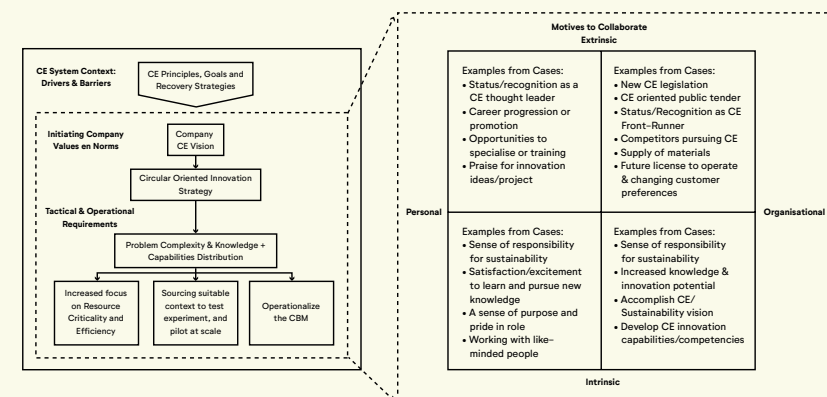
Motieven tot samenwerking

Als bedrijven en organisaties niet gemotiveerd zijn tot samenwerking, de meerwaarde er niet van inzien, dan zal de samenwerking ook niet van de grond komen en gedoemd zijn te mislukken. Samenwerken om het samenwerken werkt niet. Het is daarom belangrijk te kijken naar de motieven van ondernemers en andere partijen om samen te komen tot circulaire innovaties. Er zijn niet veel studies geweest naar de motieven voor interorganisatorische samenwerking in het algemeen (Bryson et al., 2015; Kaats & Opheij, 2021) en binnen de transitie naar een circulaire economie in het bijzonder. Bos et al. (2023) beschrijven vier motivatieclusters voor interorganisatorische samenwerking, die elkaar niet uitsluiten. Het eerste cluster gaat over legitimerende motieven, vaak gerelateerd aan reputatieverbetering van de organisatie. Het tweede cluster omvat ontwikkelingsgerichte motieven, die gaan over van elkaar leren en samen tot nieuwe inzichten komen. Het derde cluster wordt gevormd door kapitaalgerelateerde motieven (van elkaars netwerk gebruik willen maken en het versterken van het

innovatief vermogen en het financieel kapitaal). Tot slot omvat het vierde cluster maatschappelijke motieven, om samen grote maatschappelijke complexe vraagstukken aan te pakken. Alle vier deze clusters zijn relevant bij samenwerking tussen organisaties voor de transitie naar een circulaire economie.

Brown et al. (2019) hebben op basis van een uitgebreide literatuurstudie en 11 casestudies onderzoek gedaan naar de motieven voor samenwerking aan innovatie (collaborative innovation) binnen de context van de circulaire economie en kwamen tot een indeling, gebaseerd op intrinsieke en extrinsieke motivatie vanuit persoonlijk of organisatie perspectief (zie figuur 18). Een voorbeeld is het groeiende besef bij ondernemers over hun verantwoordelijkheid met betrekking tot duurzaamheid, dat zowel vanuit een persoonlijk als een organisatie perspectief voort kan komen, maar ook vanuit een extrinsieke motivatie van externe erkenning en reputatie. Het is belangrijk dat beide of alle samenwerkingspartners vanuit eenzelfde soort motivatie willen samenwerken. Ook het besef dat ketenpartners afhankelijk zijn van elkaar om hun eigen circulaire ambities waar te kunnen maken, vanwege de complexiteit, verwevenheid en het belang van het delen van kennis, motiveert tot samenwerking (Brown et al., 2019).

Figuur 18: Motieven tot samenwerking binnen circulaair georiënteerde innovaties
(Brown et al., 2019)



Onderzoekslijn 2: Circulair Samenwerken en Organiseren

Meer praktijkgericht onderzoek is nodig naar hoe de samenwerking tussen partijen in en tussen ketens en in netwerken praktisch het beste vormgegeven kan worden. Er is al best veel bekend over wat de barrières en randvoorwaarden voor samenwerking zijn, maar toch komt de circulaire samenwerking nog te weinig van de grond. NiCE doet daarom onderzoek naar onder andere de volgende vragen:

- Wat is nodig om nieuwe of bestaande samenwerkingsverbanden en netwerken optimaal te benutten, te ontwikkelen, strategieën op elkaar af te stemmen en overeenstemming te bereiken over een (eventueel) gezamenlijk business- en verdienmodel om circulaire ambities te realiseren?
- Op welke wijze worden risico's van circulaire keten- en netwerksamenwerking en de verdeling van lusten en lasten besproken en gedeeld tussen de samenwerkende partijen en hoe wordt er omgegaan met dilemma's zoals eigenbelang versus gezamenlijke waarden, openheid versus geslotenheid (delen van data) en vertrouwen versus wantrouwen?
- Wat zijn aangrijpingspunten om ondernemers te motiveren om te gaan samenwerken aan collectieve circulaire bedrijfsmodellen en hoe zorg je ervoor dat die samenwerking zich verdiept, ondanks tegenslagen in het proces?

Samenwerking wordt vaak belemmerd door de huidige (fiscale) wet- en regelgeving en door het feit dat de markt (consument of zakelijke klant) nog niet bereid is om (vaak in aanschaf duurder, maar wel langer meegaande en) duurzamere producten te kopen of producten als diensten af te nemen. Op deze twee onderwerpen ga ik nu dieper in. In paragraaf 2.3 komt de (Europese) wet- en regelgeving aan de orde, met specifieke focus de Europese Green Deal en ik sluit het hoofdstuk af met de rol van sociale- en gedragsverandering, in het bijzonder van consumenten, bij de transitie naar een circulaire economie (paragraaf 2.4).

2.3 Spelregels van het Economische Systeem

Het halveren van het gebruik van primaire grondstoffen in 2030 en het realiseren van een volledig circulaire economie in Nederland in 2050 zijn enorme ambities. In paragraaf 1.2 zagen we dat de transitie in Nederland nog in de fase zit van optimaliseren van het bestaande en experimenteren met nieuwe, circulaire initiatieven. Met vrijwillige afspraken (in de vorm van convenanten) en innovatiesubsidies is het huidige Nederlandse overheidsbeleid hier met name op gericht geweest. Dit is echter ontoereikend om de ambities die Nederland heeft te bereiken. Om verder te komen dan optimaliseren en experimenteren is het nodig om de spelregels van de economie te wijzigen, zodat circulaire experimenten die leiden tot meervoudige waarden opgeschaald kunnen worden en we tot 'een nieuw normaal' kunnen komen.

De spelregels worden inmiddels mondjesmaat aangepast. In de Integrale Circulaire Economie Rapportage (ICER) uit 2021 (Hanemaaijer et al., 2021) adviseerde het Planbureau voor de Leef-omgeving de overheid om meer richtinggevende en dwingende maatregelen door te voeren, ook wel 'drang en dwang' genoemd. In het Nationaal Programma Circulaire Economie 2023-2030 (Rijksoverheid, 2023) bevestigt de Rijksoverheid de noodzaak hiervan en stelt zij haar ambities te willen realiseren door een mix van:

- Beprijzende maatregelen (van bijvoorbeeld vervuilende en verspillende bedrijfsactiviteiten),
- Normerende maatregelen (bijvoorbeeld door te verplichten dat een bepaald percentage van het materiaal secundair is en door het invoeren van productpaspoorten) en
- Stimulerende maatregelen (bijvoorbeeld doordat overheidsinstanties overgaan tot circulair inkopen).

Daarnaast is het belangrijk om belemmerende wet- en regelgeving te identificeren en weg te nemen. Uit een onderzoek onder 94 circulaire ondernemers (Beumer en Haverkort, 2022) blijkt dat 70% van de ondervraagde ondernemers vindt dat de huidige wet- en regelgeving ongeschikt is voor hun circulaire bedrijfsactiviteiten en ervaart dit als een van de belangrijkste belemmeringen om circulair te ondernemen. Precies de helft (50%) van de respondenten geeft zelfs aan dat dit probleem het meest urgent is om aan te pakken. Het gaat dan om bijvoorbeeld wet- en regelgeving rondom afval en de (afval) status van een materiaal. Welke reststromen kunnen hergebruikt worden en wat moet gezien worden als afval? Is koffiedik afval of een grondstof? Regelgeving met betrekking tot transport en verwerking van reststromen uit de lineaire economie belemmeren het circulair verwerken hiervan op bijvoorbeeld het terrein van een bedrijf en passen daarom niet bij een circulaire economie.

Ook zullen er slimme fiscale prikkels moeten komen die circulair ondernemen stimuleren, want zolang er fiscaal wordt 'afgerekend' op basis van een lineaire economie, zal een ondernemer geen urgentie voelen stappen te zetten richting een circulair bedrijfsmodel. Daarbij kan bijvoorbeeld gedacht worden aan een verschuiving van belasting van arbeid naar vervuiling en verbruik van natuurlijke hulpbronnen. Het organisatorische en bedrijfskundige raamwerk dat we binnen de lineaire economie hebben gebouwd, is gericht op een organisatie-centrisch perspectief, waar geen plaats is voor kringlopen en circulaire ondernemen in ketens en netwerken (Jonker et al., 2018).

De Europese Green Deal en de CSRD

In 2019 heeft de Europese Commissie de Europese Green Deal (EGD) aangenomen met als doel het eerste continent te worden dat in 2050 CO₂-neutraal is. De Europese Commissie verwoordt het doel van de EGD als volgt: "Het is een nieuwe groeistrategie die de EU moet

omvormen tot een eerlijke en welvarende samenleving, met een moderne, hulpbronnen-efficiënte en concurrerende economie, waar vanaf 2050 netto geen broeikasgassen meer worden uitgestoten en economische groei is losgekoppeld van het gebruik van hulpbronnen". (Europese Commissie, 2019, p.2). Een ambitieus plan waarvoor zo'n 1000 miljard euro wordt uitgetrokken (van Dijk, 2021). Ook de herstelinvesteringen naar aanleiding van de coronacrisis zijn gekoppeld aan de EGD; ook hierbij moeten de investeringen bijdragen aan de omslag naar een duurzame economie (Bruyninckx, 2020). Een belangrijk en relevant onderdeel van de EGD is de Corporate Sustainability Reporting Directive (CSRD) die in april 2021 is aangenomen door de Europese Commissie. De CSRD is een uitbreiding van de Non-Financial Reporting Directive (NFRD) en verplicht een grotere groep bedrijven te rapporteren over hun risico's en impact op het gebied van ESG (Environmental, Social, and Governance). Dit helpt investeerders, maatschappelijke organisaties, consumenten en andere belanghebbenden om de duurzaamheidsprestaties van bedrijven te evalueren (EU, 2022). Hiermee wordt een grote stap gezet in het tegengaan van *green washing*.

De CSRD gaat vooralsnog alleen gelden voor beursgenoteerde bedrijven en voor bedrijven met in ieder geval twee van de volgende drie eigenschappen: meer dan 250 medewerkers, meer dan 40 miljoen euro aan omzet en/of meer dan 20 miljoen op de balans (MVO Nederland, z.d.). Hoewel veel mkb'ers niet direct onder deze richtlijn vallen, zullen ze er, als toeleverancier voor de grotere bedrijven, wel mee te maken krijgen. De bedrijven die er namelijk wel onder vallen zullen data willen ontvangen vanuit de keten om aan de rapportageverplichtingen te kunnen voldoen. De bewustwording en kennis hierover onder mkb'ers, ook in de Provincie Overijssel is laag en de urgentie wordt niet gevoeld. Ook zij zullen een duurzaamheidsstrategie moeten formuleren, alsook processen en systemen inrichten voor dataverzameling op de gevraagde duurzaamheidsindicatoren. Daarbij wil ik aantekenen dat het belangrijk is om het voor mkb'ers zo toegankelijk en eenvoudig mogelijk te maken. Zoals ik in paragraaf 1.3 al concludeerde kunnen complexe systemen, zoals een economisch systeem, niet top-down, via gedetailleerde instructies geleid worden; het zijn de deelnemers die volgens eenvoudige regels interacteren binnen het systeem. Bovendien willen we geen *green washing* en afvinklijstjes produceren, maar echte verandering vanuit intrinsieke waardegedreven motivaties. Het is dus mijns inziens de uitdaging om hiervoor, samen met ondernemers, accountants en ander belanghebbenden, een aantal eenvoudige regels en richtlijnen te gaan formuleren.

Onderzoekslijn 3: Spelregels van het Economische Systeem

De spelregels van het economisch systeem zijn aan het veranderen, onder andere door nieuwe wet- en regelgeving vanuit Europa en de Nederlandse overheid. Binnen de derde onderzoekslijn wordt onderzocht hoe organisaties kunnen voldoen aan nieuwe wet- en regelgeving en hoe en in welke mate meervoudige waarde daarbinnen geoptimaliseerd kan worden. Daarbij zal ook inzichtelijk worden welke aanvullende aanpassingen van de spelregels van het economisch

systeem nodig zijn om de transitie naar een circulaire economie te versnellen. Ons onderzoek richt zich onder andere op de volgende vragen:

- Welk effect heeft de huidige wet- en regelgeving op circulaire samenwerkingsvormen en de vorming van nieuwe circulaire bedrijfsmodellen?
- Welke aanpassingen in wet- en regelgeving zijn nodig voor een succesvolle circulaire samenwerking en versnelling van de transitie, waarbij enerzijds huidige belemmeringen worden weggenomen en anderzijds voorzien wordt in nieuwe behoeften?
- Wat betekent de wet- en regelgeving vanuit de EU Green Deal voor het mkb? Waar moet het mkb zich op voorbereiden als het gaat om de Corporate Sustainability Reporting Directive (CSRD), en hoe kunnen ze een waardevolle invulling geven aan de impact die de CSRD op het mkb heeft? Welke rol gaan data daarbij spelen?

2.4 Gedragsverandering en Circulaire Economie

In een circulaire economie produceren we niet alleen anders, maar verandert ook de manier waarop we consumeren of consuminderen. De circulaire economie heeft voor consumenten in potentie veel te brengen; het betekent namelijk dat producten langer meegaan en/of gemakkelijker te repareren, verbeteren, herproduceren, hergebruiken of te recyclen zijn, waardoor nieuw kopen minder vaak nodig zal zijn en er geld uitgespaard kan worden. Maar of consumenten dit ook zo ervaren is de vraag. Uit een recent onderzoek van het Planbureau voor de Leefomgeving (Koch en Vringer, 2023) blijkt dat Nederlanders meer bereid zijn tot circulaire consumptie dan wat ze nu doen, als het maar niet duurder of lastiger is. Dat biedt aanknopingspunten voor beleid, maar geeft ook te denken. Zolang de transitie maar geen geld kost, geen ongemak bezorgt en geen moeite kost, wil de Nederlander wel veranderen. Bovendien brengt de transitie naar een circulaire economie specifieke uitdagingen met zich mee als het gaat om inclusiviteit: minder massaproductie en belasting op consumeren leiden mogelijk tot duurdere producten, ook al gaan ze langer mee. Voor inclusiviteit moet in de transitie aandacht zijn (Peters et al., 2019).

De rol van de consument binnen de circulaire economie krijgt nog niet veel aandacht binnen onderzoek. Toch is de rol van de consument cruciaal voor het slagen van de transitie, bijvoorbeeld omdat de consument ervoor moet zorgen dat grondstoffen, materialen en producten hun weg terugvinden in de kringlopen, en keuzes moet gaan maken voor producten die langer meegaan, ondanks het feit dat deze producten wellicht duurder zijn bij aanschaf (Faber en Jonker, 2017). Daarnaast dragen consumenten bij aan een circulaire economie door langer met hun spullen te doen en daardoor niets te kopen, spullen te kopen die circulaair en duurzaam geproduceerd zijn en langer meegaan, hun spullen te (laten) repareren als ze stuk zijn of als

de consument het product niet meer gebruikt of kan gebruiken, te verkopen via een tweehandsplatform of –markt of naar de kringloopwinkel te brengen. Het is dus belangrijk om consumenten mee te krijgen in de verandering.

Consumentengedrag veranderen

Consumentengedrag is lastig te beïnvloeden, zeker als het om gedrag gaat dat bij moet dragen aan verbeteringen op sociaal- en milieuterrein én ook nog op de lange termijn. Hoewel Nederlanders aangeven dat ze om het milieu geven en het belangrijk vinden, vertaalt zich dat niet in duurzaam (consumptie)gedrag (Koch en Vringer, 2023). Dit wordt in de wetenschappelijke literatuur aangeduid met het houding-gedrag gap (ElHaffar et al., 2020; Park & Lin, 2020). De vraag is: hoe stimuleren we 'pro-environmental behaviour'? Veel onderzoek naar gedragsverandering ligt op het terrein van de gedragspsychologie, met theorieën als de Theory of Planned Behaviour (Ajzen, 1991), Theory of Reasoned Action (Fishbein & Ajzen, 2010), de sociaal-cognitieve theory (Bandura, 1977, 1986), the Norm Activation Model (Schwartz & Howard, 1981), the Value-Belief-Norm Theory of Environmentalism (Stern et al, 1999; Stern, 2000) en Goal Framing Theory (Lindenberg & Steg, 2007). De onderzoeken die ten grondslag liggen aan deze theorieën vonden vooral plaats in relatie tot gezondheids-gedrag. Daar kunnen we voor wat betreft gedragsverandering in relatie tot duurzaamheid veel van leren. Uit deze onderzoeken blijkt dat intentie om een bepaald gedrag te vertonen, de houding ten aanzien van dit gedrag, de persoonlijke en sociale norm om het gedrag te vertonen (bijvoorbeeld wat vinden en doen voor mij belangrijke anderen?) en de waargenomen gedragscontrole (in hoeverre denk ik dat ik dit gedrag inderdaad kan vertonen?) belangrijke determinanten van gedrag zijn (Ajzen, 1985; Fishbein & Ajzen, 2010; Bandura, 1971). Gedrag wordt verder bepaald door de interactie van de verwachte resultaten van het gedrag (de mate waarin mensen denken dat hun gedrag tot een bepaald resultaat zal leiden) en de self-efficacy-verwachtingen (de mate waarin mensen denken dat ze in staat zijn die bepaalde resultaten te realiseren). Deze moeten met elkaar in overeenstemming zijn om gedragsverandering te bewerkstelligen. Om een transitie te bewerkstelligen, gaat gedragsverandering verder dan verandering op individueel niveau en vereist collectieve sociale actie (Moser & Ekstrom, 2010).

Veel van bovengenoemde theorieën en modellen gaan uit van bewust of gepland gedrag. Het meeste gedrag is echter routinematig, onbewust gedrag. Dit geldt ook voor gedrag met betrekking tot milieu. Gewoonten blijken een grote voorspellende waarde te hebben als het gaat om gedrag; gewoonten modereren de invloed van goede intenties en persoonlijke normen op milieuvriendelijk gedrag (Klöckner & Matthies, 2004). Dus stel, je hebt de intentie minder de auto en meer het ov te gebruiken, en je vindt dat ook de juiste keuze, maar je bent tegelijkertijd gewend om met de auto te reizen. Dan zal de gewoonte van de auto die voor de deur staat pakken, de milieuvriendelijke keuze van het ov in de weg staan. Willen we op

individueel niveau dus gedrag veranderen, dan zullen we vooral ook moeten kijken en interveniëren op gewoonten.

Daarnaast spelen waarden en waardeoriëntaties een cruciale rol in milieuvriendelijk gedrag (Thøgersen & Ölander, 2006; de Groot en Steg, 2007, 2008). Thøgersen & Ölander (2006) laten in hun onderzoek zien dat milieuwaarden (bijvoorbeeld: hoe belangrijk vind je het beschermen van het milieu?) en zorgen over het milieu samenhangen met milieuvriendelijk gedrag (namelijk het kopen van organisch voedsel, recyclen en het gebruik van de fiets of ander milieuvriendelijk vervoer in plaats van de auto). In een eerdere studie (Thøgersen & Ölander, 2002) lieten ze al zien dat bepaalde waardeoriëntaties en milieuvriendelijke gedrag niet alleen samenhangen, maar dat er een causaal verband is waarbij waardeoriëntatie het gedrag beïnvloedt. Voor de waardeoriëntatie Universalism (gemeten met de waarden 'schoonheid van de wereld', 'eenheid met de natuur', 'bescherming van het milieu', 'sociale rechtvaardigheid' en 'gelijkheid') geldt een positief causaal verband, en voor de waardeoriëntaties Benevolence (Welwillendheid, gemeten met de waarden behulpzaam zijn, eerlijkheid en verantwoordelijkheid) en Hedonisme (genieten van het leven) een negatief causaal verband. Uit dit onderzoek bleek ook dat als er nieuwe mogelijkheden ontstonden om milieuvriendelijk gedrag te vertonen, de consumenten met het milieuvriendelijke waardeprofiel (Universalism), hun gedrag gingen aanpassen om zodoende congruent te kunnen zijn met hun waarden. Het is dus belangrijk om naast urgentie ook handelingsperspectief te bieden.

De Groot & Steg (2008) onderscheiden drie waardeprofielen; een egoïstisch profiel, gericht op eigen gewin, geld, status, macht en controle; een biosferisch profiel, gericht op een betrokkenheid bij en bezorgdheid over de natuur en het milieu en een altruïstisch profiel, gericht op het welzijn van anderen. Uit verschillende onderzoeken blijkt dat met name de biosferische- en altruïstische waardeprofielen leiden tot positief milieugedrag, tenzij er een dilemma is tussen goed voor het milieu of goed voor de mens, want dan zullen mensen met een altruïstisch profiel geen milieuvriendelijk gedrag vertonen. Toch kun je mensen met een egoïstisch profiel ook aanzetten en motiveren tot milieuvriendelijk gedrag, maar dan met de focus op geld besparen of het verkrijgen van meer comfort.

Van doemscenario naar doenscenario

De laatste 10 jaar is de berichtgeving over klimaatverandering drastisch toegenomen en worden er in de media veelal doemscenario's geschetst over de toekomst. Er is sinds de jaren '50 al onderzoek gedaan naar het gebruik van angst in berichtgeving en campagnes over bijvoorbeeld gezond gedrag (Janis & Feschbach, 1953; Leventhal, 1970, 1971; Witte & Allen, 2000; Ruiter et al., 2001; Ruiter et al., 2014) en meer recent met betrekking tot milieu en klimaat (O'Neill & Nicholson-Cole, 2009; Xue et al., 2016; Chen, 2016; Hulme, 2008; Hunter &

Röös, 2016; Meijnders et al., 2001; Reser & Bradley, 2017; Sarrina et al., 2020). Uit deze onderzoeken blijkt dat het gebruik van angst bij klimaatcommunicatie de urgentie van de situatie en de noodzaak van gedragsverandering kan bevorderen, mits de communicatie gepaard gaat met handelingsperspectief en concrete handelingsadviezen. Ook het laten zien wat anderen doen, welke stappen er in de afgelopen jaren al zijn gezet, met welke (positieve) effecten en hoe we in de toekomst nog meer kunnen gaan doen om klimaatverandering tegen te gaan, leidt tot positieve gedragsverandering.

De kracht van verhalen: het nieuwe normaal

Meestal worden verhalen en berichtgeving over milieu en klimaat gebracht in een zogenaamd 'verlies-frame', maar niemand vindt het leuk om te horen dat je niks meer mag vanwege het milieu. Geen vlees meer eten, niet meer vliegen, geen auto meer rijden en ook niet meer met elke modetrend meegaan. Het is tijd dat we een ander verhaal creëren, een verhaal dat gaat over de kwaliteit van leven, met meer vrije tijd en minder stress, meer langetermijnwelvaart en verdienvermogen, met meer rechtvaardigheid, meer onderlinge verbondenheid en betere gezondheid.

In Oost-Nederland bestaat zo'n verhaal: over Noaberschap oftewel Nabuurschap. Nabuurschap is een samenspel van hoofd, hart en handen, gepaard met vertrouwen, hoop en positieve verwachting voor de toekomst en aandacht voor de medemens (van Aalst, 2012, Noaber, 2022). Nabuurschap overstijgt eigenbelang en acteert vanuit gemeenschappelijkheid. Nabuurschap lijkt te overlappen met andere verhalen zoals die over rentmeesterschap, het Engelse Stewardship of het Afrikaanse Ubuntu. Diversiteit kan verdieping en nieuw handelingsperspectief bieden voor mensen alleen en in hun samenzijn (van Stam, 2021). In een multicultureel Nederland ontstaat nieuwe ruimte om inzichten van nabij (bijv. nabuurschap en rentmeesterschap) en veraf (bijv. Stewardship en Ubuntu) met elkaar te verbinden. Verscheidenheid in perspectieven helpt om consumenten- of medewerkersgedrag te duiden en om nog onbekende paden met ervaringsdeskundigen te testen. Het delen van verhalen en inzichten is belangrijk voor verbinding en vertrouwen. Verhalen die ons hoop en perspectief bieden over wat we kunnen (terug)winnen, als we echt gaan voor een circulaire, duurzame en rechtvaardige economie.

Onderzoekslijn 4: Gedragsverandering en Circulaire Economie

Het onderzoek naar gedragsverandering en circulaire economie zal zich richten op de manier waarop we mensen meekrijgen in de transitie. We gaan onderzoeken hoe we door middel van nieuwe verhalen, vanuit ondersteunende waardeoriëntaties, niet-duurzame gewoonten van burgers/consumenten kunnen doorbreken en duurzaam gedrag kunnen stimuleren. We onderzoeken wat de rol en invloed van belangrijke anderen, zoals familie, vrienden, maar ook (informele) leiders/influencers, is op het duurzame gedrag van burgers en hoe we de sociale norm

kunnen beïnvloeden zodat er een nieuw, circulair, normaal ontstaat. Ook doen we onderzoek naar de rol van het onderwijs hierbij; wat is er nodig om jongeren via onderwijs al vroeg kennis te laten maken met de circulaire economie? Interessant voor onze regio is te kijken naar de rol van Noaberschap; is dit een sociale constructie die we kunnen gebruiken voor een regionaal relevante circulaire transitie en wat kunnen we leren van sociale constructies uit andere culturen, zoals het Zuid-Afrikaanse Ubuntu? Onderzoeksvragen die in deze onderzoekslijn aan de orde komen zijn bijvoorbeeld:

- Welke factoren (inclusief wet- en regelgeving) dragen bij aan het door consumenten accepteren van en aanpassen aan circulaire producten en diensten?
- Wat zijn de drijfveren en belemmeringen in de maatschappij om een effectieve en eerlijke transitie naar een circulaire economie mogelijk te maken?
- Welke interventies zijn effectief om niet-circulaire gewoonten van burgers te doorbreken?
- Welke verhalen, ondersteunende waardeoriëntaties en gedragsadviezen zijn relevant voor welke groepen mensen om hen te verbinden aan een duurzaam en circulaire gedragspatroon?
- Welke rol spelen sociale constructen als Noaberschap in de regionale transitie naar een circulaire economie en wat kunnen we leren van vergelijkbare constructen uit andere culturen, zoals het Zuid-Afrikaanse Ubuntu?



Op 5 december 2020 werd ik oma van Levay. Mijn dochter, Lulu, is zijn moeder. Een jaar later overleed mijn vader. Het is zo gek, maar toen ik oma werd, mijn dochter moeder, en ikzelf mijn vader was verloren, veranderde er iets fundamenteels in mijn familiesysteem. Ik besepte meer dan ooit tevoren dat mijn vader niet meer de gevolgen van ons menselijk handelen op het klimaat gaat meemaken en mijn moeder, die nog leeft, ook niet existentieel. Ik maak er nu al iets van mee, mijn dochter gaat er nog meer van merken, maar mijn kleinzoon des te meer. Voor hem en voor zijn generatiegenoten moeten we nu de juiste keuzes maken, en ervoor zorgen dat er een nieuw verhaal en een nieuw normaal ontstaan. Een nieuw duurzaam normaal, met een economie die draait om welzijn van de planeet en alle levende wezens op die planeet. Waar het leven draait om verbinding, een goede (mentale) gezondheid, respect, tevredenheid, levensgeluk, rechtvaardigheid en kansen om jezelf te zijn en te ontplooien. Dat is ook wat ik mijn dochter Lulu hoor zeggen als ze het heeft over de opvoeding en toekomst van Levay. Ze wil dat hij zichzelf kan zijn, zich kan ontwikkelen waar zijn passie ligt. Ze wil hem respect bijbrengen en integriteit, zodat hij de juiste keuzes kan maken en rekening houdt met anderen. Sinds zij moeder is, zegt ze, heeft ze ruimte in haar hoofd gekregen om over de wereld en de toekomst na te denken. "Dat komt omdat ik als moeder wil dat mijn kind ook een fijn leven heeft als ik er niet meer ben." De toekomst begint in het nu. Als ik naar mijn kleinzoon kijk, dan reikt zijn verleden voor hem niet verder dan een uur. Hij acteert in het hier en nu, soms alleen, maar liever samen met anderen, nieuwsgierig, open, observerend, explorerend, experimenterend. Hoe beweegt een slak zich? Wat gebeurt er als ik mijn vinger in die pot met appelstroop stop? Wat doet mama als ik op het tapijt plas? Een heerlijke manier om in het leven te staan, waar wij volwassenen wellicht veel van kunnen leren. In ieder geval zijn het capaciteiten die we hard nodig zullen hebben bij de transitie naar een duurzame, circulaire samenleving. Die actiegerichtheid op het nu hebben we ook nodig om, zoals Lulu het verwoordt, onze (klein)kinderen een fijn leven te geven als wij er niet meer zijn.



Hoofdstuk 3

Lectoraat NiCE: Wie, wat, hoe?

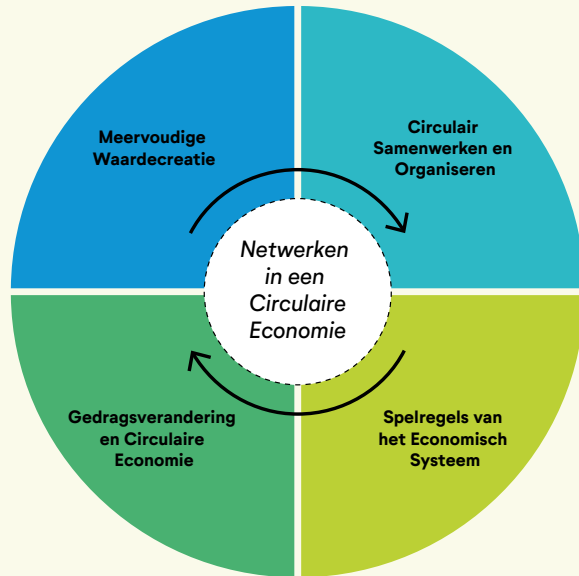
3.1 Leeropdracht, Missie en Visie

Het lectoraat Netwerken in een Circulaire Economie, kortweg NiCE, bestaat sinds 2017. In het voorjaar 2022 is het Leerstoelplan geactualiseerd waarbij de opdracht als volgt is samengevat:

Deze leeropdracht heeft tot doel de transitie naar een circulaire economie te helpen stimuleren en versnellen, door kennis te ontwikkelen over hoe de verschillende actoren zoals overheid, bedrijven, consumenten in de regionale context in samenhang met elkaar, de benodigde systeemverandering tot stand kunnen brengen. Denk hierbij aan het verkennen, ontwikkelen en evalueren van nieuwe (circulaire) businessmodellen, (belemmerende) wet- en regelgeving, het optimaliseren van samenwerking met andere (type) organisaties binnen een netwerk, keten of ecosysteem (inclusief een goede verdeling van lusten en lasten), en het (helpen) creëren van lerende netwerken. Door middel van praktijkgericht onderzoek beoogt zij kennis te ontwikkelen zodat kansen op het gebied van samenwerking, meervoudige waardecreatie en regelgeving worden benut en belemmeringen op deze gebieden worden weggenomen. (KSO, 2022, 13).

In de voorgaande twee hoofdstukken heb ik een introductie van en verdieping gegeven op deze leeropdracht. Ik heb toegelicht wat ik onder een circulaire economie versta en wat de urgentie van de transitie naar een circulaire economie is. Ook heb ik de transitie van het economische systeem met de daarbij behorende innerlijke transformatie beschreven en een inhoudelijke verdieping op de vier onderzoekslijnen van het lectoraat gegeven. Naast het opzetten en uitvoeren van praktijkgericht onderzoek ontwikkelen we een Onderwijsimpactprogramma, waarmee we de verbinding tussen onderzoek en onderwijs binnen het domein Business, Media en Recht (BMR) willen versterken. Zie voor de uitwerking hiervan paragraaf 3.2.

Figuur 19: Vier onderzoekslijnen van het lectoraat NiCE



Met deze vier onderzoekslijnen en het Onderwijsimpactprogramma wil het lectoraat invulling geven aan haar missie en visie:

Missie

NiCE onderzoekt hoe het samen met het bedrijfsleven, overheden, maatschappelijke organisaties, burgers/burgerbewegingen, onderwijs en andere kennisinstellingen de vereiste transitie naar een circulaire economie kan helpen versnellen. De kennis en inzichten die NiCE daarbij opdoet, deelt het met de genoemde samenwerkingspartners om zodoende de circulaire impact te vergroten. Binnen het onderwijs werkt NiCE samen met studenten in uitdagende leeromgevingen, om in wisselwerking onderzoekend te leren over de transitie naar een circulaire economie.

Visie

We dragen met het bevorderen van een circulaire economie bij aan een wereld waarin alle levende wezens kunnen voortbestaan binnen de grenzen van de planeet. Een dergelijke economie creëert niet alleen financiële waarden, maar ook ecologische en sociale.

3.2 Onderzoeksprojecten en Onderwijsimpactprogramma

De vier onderzoekslijnen hangen met elkaar samen en projecten zijn niet strikt in te delen in één van de onderzoekslijnen. Ik beschrijf hieronder de lopende en ingediende projecten en geef bij elk van de projecten aan vanuit welke onderzoekslijn(en) het project invulling krijgt. Ook geef ik de plannen voor het Onderwijsimpactprogramma weer.

Huidige projecten

Hoogwaardig hergebruik van reststromen: Urban Upcycling.

NiCE Onderzoeker: Martijn Verkuijl

Onderzoekslijnen: Meervoudige Waardecreatie, Circulair Samenwerken en Organiseren en Gedragsverandering

Nederland heeft de ambitie om in 2050 volledig circulair te zijn. Dat vraagt onder meer om het hoogwaardig hergebruiken van waardevolle reststromen, ook wel upcycling genoemd. In het project Urban Upcycling onderzoekt NiCE als projectpartner samen met de Hogeschool van Amsterdam, met lokale mkb- en non-profit bedrijven, gemeentes, branchevereniging CBM, IKEA en diverse kennispartners hoe upcycling van reststromen in een stedelijke context vorm kan krijgen. De focus ligt hierbij op reststromen van meubels. Upcycling vindt plaats bij lokale initiatieven, maar ook in zogenaamde 'circulaire ambachtscentra' die gemeenten ontwikkelen. Een circulair ambachtscentrum is een plek waar afgedankte producten en materialen die ingeleverd worden bij een milieustraat, een tweede leven kunnen krijgen. Het onderzoeksproject kent drie aspecten: hoe zien ecosystemen eruit, hoe ontwikkelen die zich in de tijd, en welke elementen zijn succesvol en welke niet? Daarnaast onderzoekt het consortium welke businessmodellen voor upcycling succesvol zijn en op welke manier upcycling-initiatieven duurzaam kunnen worden opgeschaald. Vervolgens wordt er bekeken welke concrete producten met upcycling kunnen worden gemaakt. Hoe kijken consumenten tegen upcycling-producten aan, en wat is de marktacceptatie van dit soort producten? Dit project wordt gefinancierd door Regieorgaan SIA – RAAK PRO.

Impact van transitiekoplopers in regio Zwolle

NiCE onderzoekers: Melanie de Vries en Ilona Tamminga-Kelder

Onderzoekslijnen: *Meervoudige Waardecreatie en Gedragsverandering*

Good Practice, een initiatief van de Economic Board Regio Zwolle, beoogt het ondernemerschap in regio Zwolle te versterken en vergroten. Er zijn in de regio 25 koploperondernemers geselecteerd en zij delen binnen dit programma hun kennis, ervaringen, visies en werkwijzen met andere ondernemers uit de regio. Het lectoraat heeft binnen het programma een monitorende en adviserende functie en maakt de impact van het programma inzichtelijk. De onderzoekers gaan met alle betrokkenen in gesprek om te reflecteren op het proces, de verwachtingen en behoeften, en geeft advies terug aan het netwerk om een match te behouden tussen de activiteiten en de gewenste impact. Daarnaast ontwikkelen we een instrument om de impact van het Good Practice programma inzichtelijk te maken. Hoe dragen de activiteiten die door de koplopers worden ondernomen bij aan de ontwikkeling van de regio? De focus van de impactmeting ligt op het inzichtelijk maken van de bijdrage aan het versterken van regionale netwerken, kennisontwikkeling en regionaal leiderschap. Dit onderzoek wordt uitgevoerd in opdracht van Kennispoort en gefinancierd vanuit de RegioDeal.

Project CESI-ON (Circulaire Economie Smart Industry in Oost Nederland)

NiCE onderzoekers: Marcus Popkema en Ilona Tamminga-Kelder

Onderzoekslijnen: *Meervoudige Waardecreatie, Circulair Samenwerken en Organiseren*

Het project Circulaire Economie in de Smart Industry in Oost-Nederland (CESI-ON) is een tweejarig onderzoeksproject dat circulaire economie in de maakindustrie in de provincies Gelderland en Overijssel wil bevorderen. Lectoraat NiCE richt zich hierbij samen met onderzoekers van de Hogeschool Arnhem-Nijmegen (HAN) en van Hogeschool Saxion op de vraag welke instrumenten behulpzaam zijn voor ondernemers om stappen richting circulaire economie te zetten. Instrumenten worden geïnventariseerd en geëvalueerd, waarbij eventuele kennisleemtes worden gesignaleerd. In het project wordt samengewerkt via platform BOOST Smart Industry. Hierin ontmoeten bedrijven, intermediairs, overheid en hogescholen uit Oost-Nederland elkaar met als doel om bij te dragen aan een concurrerende en duurzame maakindustrie. Dit project wordt gefinancierd door Oost-NL.

Cash voor de Kringloop

NiCE onderzoeker: Maarten Punt

Onderzoekslijn: *Circulair Samenwerken en Organiseren*

In dit project zoekt het lectoraat NiCE, samen met lectoraten van de HAS Hogeschool (penvoerder), Aeres Hogeschool, Hogeschool InHolland, Hogeschool Van Hall Larenstein en de Hanze Hogeschool, agrarische mkb'ers, verschillende brancheorganisaties, beroepsverenigingen en publieke organisaties, naar kritische succesfactoren voor verdienvermogen van kringlooplandbouw en berekenen we de impact daarvan op het verdienvermogen. We bekijken dit vraagstuk op drie niveaus:

1. Op het agrarisch bedrijf: Wat kunnen boeren en tuinders zelf doen om hun businessmodel te versterken?
2. De keten: Hoe neemt de keten als geheel haar rol in het omgaan met de risico's en financieringsvraagstukken van kringlooplandbouw?
3. Het gebied: Hoe kunnen boeren, tuinders en hun gebiedspartners (overheden, Land- en Tuinbouworganisaties (LTO), milieuorganisaties) bijdragen aan het oplossen van gebiedsvraagstukken en zorgen dat daar ook een beloning tegenover staat?

Dit project levert handelingsperspectief aan duurzame boeren en tuinders. Het levert ook inzicht aan zakelijke dienstverleners, overheden, organisaties, over hoe zij kringlooplandbouw verder kunnen versterken. Zo versnellen we de transitie naar kringlooplandbouw. Dit project wordt gefinancierd door Regieorgaan SIA – RAAK PRO.



Ilse Sijtsema
Parkmanager
Hessenpoort Zwolle

Circulair Paviljoen Hessenpoort

Voor mij is het heel belangrijk dat het circulaire paviljoen op Hessenpoort er komt. Dat heeft twee redenen: het paviljoen gaat een voorbeeld zijn van hoe je ook anders (en dus duurzamer) om kunt gaan met bouwen en bouwmaterialen. Daarnaast hoop ik dat het paviljoen een behoefte op Hessenpoort gaat invullen, namelijk een informele plek om samen te komen en het leefbaarder maken van de vaak wat saaie bedrijventerreinen. De toekomstige werklocaties vragen meer dan enkel een gebouw waar je heen gaat om te werken. Ook de omgeving moet uitnodigend en vooral ook groen zijn. Hier proberen we met het paviljoen een koplopers rol in te gaan vervullen. Het lectoraat NiCE helpt ons met het zoeken naar nieuwe vormen van samenwerking in de bouwwereld en voorziet ons door spiegeling en out of the box denken van extra input en ideeën om ons project zo optimaal mogelijk te verwezenlijken. Ook in procesvorming zou ons project hierdoor een voorbeeld kunnen worden voor anderen.

Van Lineaire ontwerpketens naar circulaire ontwerpteams

NiCE onderzoekers: Liesbeth Rijdsdijk, Marcus Popkema, Melanie de Vries, Dirk Vroegindeweij, Rik Berbé en Joost van der Weide (Lector Sociale Innovatie)

Onderzoekslijnen: *Circulair samenwerken en Organiseren en Meervoudige Waardecreatie*

Circulair bouwen vraagt om een andere omgang met materialen en bouwproducten, wat extra complexiteit en onzekerheid oplevert in het ontwerpproces. Daarnaast wordt bij circulair ontwerpen de scope van een project opgerekt tot voorbij de levensduur van een bouwwerk. Circulaire ontwerpteams staan daarom voor grote uitdagingen en hebben nauwelijks voorbeelden om op voort te bouwen. We weten inmiddels dat intensieve samenwerking, ook met partijen die normaal gesproken aan het eind van de levensduur van een bouwwerk in beeld komen, noodzakelijk is. Minstens zo belangrijk blijkt de houding van de deelnemers aan het ontwerpproces. Om de onzekerheden

en uitdagingen aan te gaan zijn een gedeelde ambitie, flexibiliteit en onderling vertrouwen noodzakelijk. Om tot optimale resultaten te komen, blijkt het vaststellen van de gezamenlijke ambities essentieel en om het ontwerpproces te stroomlijnen, helpt het om bij aanvang een circulaire strategie te bepalen. In dit project volgen we 3 circulaire ontwerpteams en houden we samen met de consortiumpartners workshops om kennis en ervaringen te delen. Dit project wordt gefinancierd door Regieorgaan SIA (RAAK-mkb).

Project Weggooien? Ons een zorg!

NiCE onderzoekers: Anne van Vulpen, Deborah Aarnink en Martijn Verkuil. Paulien de Graaf - Muller (Onderzoeker Lectoraat Supply Chain Finance)

Onderzoekslijnen: *Circulair Samenwerken en Organiseren en Spelregels*

De zorg vormt een groot onderdeel van onze economie en veroorzaakt veel afval. Het circulair maken van de bedrijfsvoering in de zorg is extra uitdagend, enerzijds vanwege de hoge eisen aan hygiëne en infectiepreventie, anderzijds vanwege de complexiteit van de organisaties met veel beslisactoren. In dit project werken de lectoraten 'Supply Chain Finance' (penvoerder) en 'Netwerken in een Circulaire Economie' van Windesheim samen met negen bedrijven, drie ziekenhuizen, netwerk-brancheorganisaties, lectoraat Healthcare Logistics van HAN en Professorship of Design for Sustainability van TU Delft. De onderzoeksvraag die centraal staat is: Op welke wijze kunnen mkb-ondernemingen, samen met stakeholders uit de hele interne en externe keten van medische disposables, innovaties in producten, processen, informatiestromen en businessmodellen ontwikkelen en uitrollen om afval als gevolg van medische disposables terug te dringen? Innovatie voor de zorg is kostbaar, vooral door de hoge eisen die gelden voor producten. Door het hoge risico en kosten is de markttoetredingsdrempel voor mkb-ondernemingen hoog. Mkb-ondernemingen zoeken daarvoor in dit project naar samenwerking in de keten om krachten te bundelen en voor toegang tot kennis hoe tot duurzame oplossingen te komen is. In vier cases worden oplossingen ontwikkeld voor specifieke innovatievragen van praktijkpartners. In elke case wordt samengewerkt door studenten, deskundigen uit het werkveld en docent-onderzoekers. Uit de cases worden algemene lessen getrokken hoe tot succesvolle duurzame innovaties te komen is in vergelijkbare contexten. Dit onderzoek wordt gefinancierd door Regieorgaan SIA (RAAK-mkb).

Met lokale netwerken op weg naar circulariteit?

NiCE onderzoekers: Marcus Popkema, Deborah Aarnink, Rik Berbé en Jellie Stinstra

Onderzoekslijn: *Circulair Samenwerken en Organiseren*

Dit project ondersteunt gemeenten bij hun inspanningen om de circulaire economie lokaal en regionaal te versterken. Het project richt zich op het ontwikkelen van het 'bestuurlijk vermogen' van een gemeente om de circulaire economie te bevorderen, op 'stijlen van governance' die een gemeente hanteert, en op de rol van 'transitiemakelaars'. Hiermee wordt gericht gewerkt aan het creëren van effectieve verbindingen met interne en externe actoren, zodat een sterk en samenhangend lokaal netwerk ontstaat dat bijdraagt aan de ontwikkeling van de circulaire economie. In dit project werken hogescholen Windesheim en Saxion en hun kennispartners Universiteit Twente, Universiteit Utrecht, Planbureau voor de Leefomgeving en Rijkswaterstaat Water, Verkeer en Leefomgeving samen met vijftien gemeenten in de brede regio Zwolle. Via een kwalitatief actie-onderzoek wordt in acht gemeentelijke cases gezocht naar manieren om het lokale netwerk voor een circulaire economie te verstevigen. In het project wordt een learning community ingericht om de opbrengst van de acht casestudies te verdiepen en ervaringen uit te wisselen. Het onderzoek levert kennis op over acties om het netwerk dat nodig is voor de circulaire economie gericht te verbeteren. De opbrengst van het project is bruikbaar voor alle gemeenten die de transitie naar de circulaire economie willen versnellen. Dit project wordt gefinancierd door Regieorgaan SIA (RAAK Publiek).

Circulaire Scan

NiCE onderzoekers: Anne van Vulpen en Jellie Stienstra

Onderzoekslijn: *Meervoudige Waardecreatie*

Slechts een klein percentage van bedrijven in Nederland is circulair en dit percentage blijft al een aantal jaar steken op 6%. Veel mkb-ondernemingen willen wel, maar weten niet hoe te beginnen. In dit project ontwikkelen we een vrij toegankelijke, integrale, breed inzetbare scan om mkb handvatten te geven om eerste stappen richting circulariteit te kunnen zetten. Uit een inventarisatie van bestaande circulariteitscans, blijkt dat de bestaande scans en tools veelal product-gefocusd zijn en vooral binnen de maakindustrie inzetbaar zijn. Bovendien zijn de scans vaak niet vrij beschikbaar en missen vaak aandacht voor de ambitie van een organisatie, samenwerken in ketens, sociale aspecten en/of relatie met de energietransitie. Lectoraat NiCE van Hogeschool Windesheim heeft een

vragenlijst ontwikkeld waarin bevindingen uit de inventarisatie van bestaande scans en onderzoek naar ecosystemen van circulaire ondernemers zijn verwerkt. Het doel van dit huidige project is deze vragenlijst verder te ontwikkelen tot een scantool. De scan komt beschikbaar voor organisaties die mkb-ondernemers ondersteunen, voor mkb-ondernemers zelf, voor studenten en voor werkplaatsen zoals CircuLeren die de scantool kunnen gebruiken als intake om praktijkopdrachten in hbo- en mbo-onderwijs op te pakken. De beoogde doelgroep voor de scantool is de grote groep mkb die nog geen of weinig kennis en ervaring heeft met circulaire economie. Het is geschikt voor verschillende soorten mkb en sectoren en heeft ook aandacht voor samenwerken in ketens, sociale aspecten, ambitie en de energietransitie.

Project Regio Zwolle Monitor

NiCE onderzoeker: Maarten Punt in samenwerking met Friso de Vor (hoofdonderzoeker)

De Regio Zwolle Monitor beschrijft jaarlijks het sociaal-economisch reilen en zeilen van Regio Zwolle aan de hand van een uitgebreide reeks cijfers en statistieken. De monitor heeft een verkennende en signalerende functie. Het verschaft een overzicht van betrouwbare en feitelijke informatie over de economie en het leven in Regio Zwolle, op basis waarvan trends en ontwikkelingen in beeld worden gebracht. Binnen de Regio Zwolle Monitor beschrijft het lectoraat NiCE de ontwikkeling van de kwaliteit van leefomgeving en de samenhang met economische activiteit. Ons doel is om in de toekomst ook de circulariteit van de regio jaarlijks in kaart te brengen.

Promotieonderzoek regeneratief organiseren

NiCE onderzoeker: Melanie de Vries

Onderzoekslijnen: *Meervoudige Waardecreatie en Circulair Samenwerken en Organiseren*

Melanie onderzoekt in haar promotie hoe (regionale) ketens voor biobased bouwen op een regeneratieve manier georganiseerd kunnen worden. Regeneratief organiseren gaat een stap verder dan het elimineren van de negatieve impact (net zero) en beoogt een positieve bijdrage te leveren aan sociaal-ecologische systemen. Een regeneratieve keten creëert ecologische, sociale en economische waarden voor een grote groep stakeholders (waaronder de natuur, werknemers, klanten en buurtbewoners) en heeft een sterke verbinding met de regio. Melanie onderzoekt de ontwerpprincipes voor een regeneratieve keten en wordt hierbij geïnspireerd door de natuur. De focus van het onderzoek ligt op nieuwe vormen van (regionale) samenwerking voor een regeneratieve keten waarin co-creatie, systeemdenken, vertrouwen en openheid centraal staan. Zij voert het promotieonderzoek uit onder de vlag van de lectoraten Urban Innovation (Almere) en Netwerken in een Circulaire Economie (Zwolle) van Hogeschool Windesheim.

Alles Meer door Minder Bijplaatsing. Onderzoek naar het gedrag van bewoners van SSH Talentenplein met betrekking tot bijplaatsing

Afstudeeropdr. Britt Spinhoven, student opleiding Communicatie Hogeschool Windesheim.

Onderzoekslijn *Gedragsverandering en Circulaire Economie*

Het onderzoek is gedaan in opdracht van de gemeente Zwolle. Op het Talentenplein in Zwolle is een probleem met bewoners die afval en meubels bijplaatsen naast de afvalcontainers. De vooronderstelling van de gemeente was dat de bewoners van SSH Student Housing dit probleem waarschijnlijk veroorzaken. Britt heeft onderzoek gedaan naar mogelijke redenen voor het bijplaatsen van afval en meubels door studenten. Op basis van de resultaten is er advies uitgebracht over hoe communicatie verandering in het gedrag zou kunnen aanbrengen. Belangrijkste resultaten waren dat vooral de subjectieve norm (iedereen doet het, dus het zal wel normaal zijn) en de waargenomen gedragscontrole (weet hebben van alternatieven om bijvoorbeeld afgedankte meubels weg te doen en ook denken in staat zijn dit te kunnen doen) een rol spelen bij het gedrag van bijplaatsen. Ook bleek dat er weinig of niet gecommuniceerd wordt hierover met de bewoners/studenten. Tot slot bleek de zwakke binding met de woonplek een rol te spelen. De meeste studenten wonen er een paar jaar en zijn dan weer weg, waardoor hun betrokkenheid bij de leefomgeving laag is. Dit project is in juni 2023 afgerond.

Ingediende projecten

Versterken van ketensamenwerking voor circulaire businessmodellen

NiCE onderzoekers: Marcus Popkema, Nico Steenstra en Liesbeth Rijdsdijk

Onderzoekslijn: *Circulair Samenwerken en Organiseren*

In dit onderzoeksproject staat de vraag centraal hoe (mkb-)bedrijven in de maakindustrie stappen kunnen zetten bij het ontwikkelen van circulaire ketens. Aan de hand van dilemma's waarmee ondernemers worstelen, wordt samen geleerd over de noodzakelijke veranderingen om tot de gewenste ketensamenwerking te komen. Kennis en expertise voor de ontwikkeling van circulaire ketens vormen een ontbrekende schakel bij het opzetten van de gewenste ketensamenwerking die de circulaire transitie moet versnellen. Het vergt van bedrijven een heroriëntatie op het eigen functioneren en op de afhankelijkheden in bestaande en nieuwe samenwerkingsverbanden. Een gezamenlijk en reflexief leerproces met partners is nodig om nieuwe ketens tot stand te kunnen brengen. In het project werken hogescholen Fontys en Windesheim (projectleider) samen met vijftien maakbedrijven uit verschillende regio's in het land. Bedrijven worden gevolgd en gecoacht bij het aangaan van ketensamenwerking. Nieuwe werkpraktijken worden via participatief actie-onderzoek met de deelnemende bedrijven uitgetoetst. Het onderzoek levert kennis op over het vormgeven van de gewenste ketensamenwerking, over kritische gespreksonderwerpen en over de omgang daarmee. Dit project is als een RAAK-mkb ingediend bij Regieorgaan SIA.

Van Boer tot bouwer, van vezel tot vliering

NiCE onderzoekers Maarten Punt en Liesbeth Rijdsdijk

Onderzoekslijnen: *Meervoudige Waardecreatie en Circulair Samenwerken en Organiseren*

In dit project wil het lectoraat NiCE samen met het lectoraat Biobased Business Valorisation van de Hanze Hogeschool, onderzoeken hoe de uitdagingen in de landbouw gekoppeld kunnen worden met die in de bouw, door het verbouwen van vezels die tot biobased bouw materiaal verwerkt kunnen worden. De nadruk in het onderzoek ligt op de vraag hoe deze nieuwe keten het beste vormgegeven kan worden, zodanig dat er een innovatief regionaal ecosysteem ontstaat dat naast financiële, ook sociale en ecologische waarden creëert die voor de verschillende partners renderend zijn. Betrokken partijen zijn onder meer Het Groene Brein, Biobased (Ver)bouwen Salland, BuildingBalance, de Rabobank, gemeenten Deventer, Olst-Wijhe en Raalte, agrarische ondernemers, bouwbedrijven en verwerkers van biobased grondstoffen. Dit project is ingediend bij KIA Maatschappelijk Verdienvermogen.

FURniTure Reuse INSights (FUTURIN). Circular strategies, behaviour and governance for furniture lifetime extension

NiCE onderzoeker: Liesbeth Rijdsdijk

Onderzoekslijn: Circulair Samenwerken en Organiseren en Gedragsverandering

Dit project, onder penvoerderschap van de Hogeschool van Amsterdam, richt zich op de meubelsector als één van de hoge impact sectoren van de Nederlandse Transitie agenda voor consumptiegoederen. Het onderzoek wil de volgende vragen beantwoorden:

1. Hoe kunnen we een gemeenschappelijke governance structuur voor een circulaire en eerlijke transitie van het meubel waarde-netwerk creëren?
2. Hoe kunnen circulaire strategieën en technologieën de levenscyclus van meubels helpen verlengen?
3. Hoe beïnvloeden individuele en contextuele factoren circulair gedrag ten aanzien van het verlengen van de levenscyclus van meubels en hoe kunnen we circulair gedrag van alle stakeholders bevorderen?

In dit project werken we samen met de Hogeschool van Amsterdam (HvA), de Vrije Universiteit (VU) en de Rijksuniversiteit Groningen (RUG), verschillende meubelfabrikanten, ondernemers, brancheverenigingen en maatschappelijke organisaties, mbo-instelling en gemeente Amsterdam samen. Dit project is ingediend bij NWO.

Het Onderwijsimpactprogramma

We leveren graag een constructieve bijdrage aan de ambities die in het HEO Sectorplan 'Samen waarde creëren voor brede welvaart' (Vereniging Hogescholen, 2023) staan. Twee ambities vind ik daarin belangrijk:

1. "Iedere opleiding neemt het ontwikkelen en aanbieden van nieuwe economische (waarde) systemen integraal op in het onderwijs en het praktijkgericht onderzoek. De sector zal de kennisuitwisseling tussen docenten op het gebied van nieuwe economische (waarde) systemen – maar ook breder – stimuleren en ondersteunen om de kennisbasis van de sector verder te versterken." (VH, 2023, p. 25).
2. "Onderzoek en onderwijs in het HEO hebben meerjarige, strategische partnerschappen met partijen uit de 'quadruple helix'. In deze partnerschappen wordt systematisch en structureel samengewerkt om de verschillende doelen van de partners te realiseren. Doorwerking naar regionale ecosystemen is hier onderdeel van." (VH, 2023, p. 44).

We willen hieraan een bijdrage leveren door samen met de opleidingen te werken aan inhoudelijke vernieuwing van de curricula op het thema duurzaamheid en circulaire economie, en door samen te werken in regionale ecosystemen en Living Labs voor circulaire transities. Het integreren van de SDG's en de IDG's is daarbij belangrijk. Daarnaast gaan we, samen met andere hogescholen, via het Lectorenplatform Vernieuwing Economieonderwijs, onderzoek doen naar de inhoudelijke en didactische onderwijsvernieuwing en de systemische randvoorwaarden om die onderwijsvernieuwing te realiseren. Tot slot willen we samen met het team Leven Lang Ontwikkelen van Windesheim de behoefte onder mkb in de regio verkennen naar trainingen, masterclasses en andere vormen van leren over (de transitie naar een) circulair economie.

Het afgelopen jaar hebben we gastlessen verzorgd over de circulaire economie bij verschillende (deeltijd)opleidingen van BMR en bij de Lerarenopleiding Economie (domein Bewegen en Educatie). Daarnaast hebben we onze Circulaire Scan geïntroduceerd bij de opleidingen International Business en Finance & Control; studenten voeren deze uit tijdens stage/afstuderen en projecten, waarmee data worden opgehaald voor nader onderzoek. Op basis van de resultaten van de scan adviseren zij de bedrijven over mogelijk te nemen vervolgstappen richting een circulair bedrijfsmodel. We hebben lezingen en workshops gegeven over circulaire economie tijdens de International week Windesheim, de International Week Techniek en het Congres de Future Professional Finance. Tot slot hebben afstudeerders en stagiaires van verschillende opleidingen een bijdrage geleverd aan NiCE, zijn we opdrachtgever voor studentenprojecten van de internationale Honours Opleiding Global Project and Change Management en vraagbaak voor studenten in onderwijsprojecten van verschillende opleidingen geweest.

Om de bijdrage aan het onderwijs meer structurele aandacht te geven, zijn de volgende projecten gestart en in de maak:

Werkplaats CircuLeren

Veel mkb'ers in de regio Zwolle zijn nog in de beginfase van de circulaire transitie, het ontbreekt ze vaak aan kennis, mensen en een netwerk om circulaire doelen te bereiken. Het vraagstuk wordt echter steeds actueler: door de tekorten op de arbeidsmarkt, de schaarste van grondstoffen en de energieprijzen, neemt de urgentie voor het mkb toe. CircuLeren is opgericht om het mkb in de regio Zwolle te helpen met oplossingen te vinden voor circulaire vraagstukken, studenten kennis te laten maken met circulariteit en kennisuitwisseling plaats te laten vinden, middels een platform van leren en ontwikkelen. Windesheim werkt hierin samen met andere onderwijsinstellingen waaronder Aeres, Landstede, Cibap en Deltion en met Kennispoort Regio Zwolle, Oost NL en MKB Regio Zwolle. Vraagstukken die ingebracht worden door bedrijven worden opgepakt in multidisciplinaire en multilevel samenwerkingen tussen studenten van MBO-HBO en de bedrijven. Zo gaat het mkb samen met studenten concreet aan de slag met circulariteit. Het mkb krijgt hiermee toegang tot talent dat kennis heeft van circulaire business en studenten krijgen rijke zinvolle praktijkopdrachten die hun voorbereidt om als professional mee te kunnen helpen in de transitie naar een circulaire economie. Dit project wordt gefinancierd door de Provincie Overijssel en Hogeschool Windesheim.



Yann Wunsch,
Oprichter Ragnarøk Clothing

Jonge circulaire ondernemers

Met een kritische kijk op de wereld ingebakken in mijn opvoeding en opleiding, wist ik altijd zeker dat ik zo zelfstandig als mogelijk wil werken. Als jongvolwassene werden duurzaamheid, overconsumptie en de noodzaak tot verandering steeds belangrijker en daarmee werd het verlangen in mij groter om een studieprogramma te vinden dat daarbij past. Dat werd Global Project and Change Management van Windesheim. We moeten jong talent blijven uitrusten met de middelen om de verandering teweeg te brengen die we zo hard nodig hebben!

Lectorenplatform Vernieuwing Economieonderwijs

In maart 2023 is het lectorenplatform Vernieuwing Economieonderwijs opgericht door vijf lectoraten, waaronder het lectoraat NiCE, op initiatief van dr. Jacco van Uden, Lector Changemanagement aan de Haagse Hogeschool. Het initiatief komt voort uit een breed gedeeld gevoel van urgentie om het economisch onderwijs wezenlijk te hervormen. We zien nog te veel het klassieke economische denken in de curricula van het economisch (hoger) onderwijs terugkomen, gestoeld op relatief eenvoudige succesfactoren als groei, winstmaximalisatie of enkelvoudige waardecreatie. Samen met andere hogescholen en lectoraten willen we de volgende onderzoekslijnen uitrollen:

1. De inhoudelijke onderzoekslijn, gericht op onderzoek dat constructief-kritisch reflecteert op het bestaande aanbod van economisch onderwijs, de vertaalslag maakt van bestaand alternatief economisch gedachtegoed naar het hbo, en onderzoek verricht op de ontwikkeling van nieuw, praktijkgericht gedachtegoed voor een volhoudbare economie.
2. De didactische onderzoekslijn: onderzoek naar de manier waarop we de vernieuwde economiecurricula onderwijskundig, pedagogisch en didactisch het beste kunnen vormgeven.
3. De veranderkundige onderzoekslijn: onderzoek naar de wijze waarop we mensen en systemen daadwerkelijk meekrijgen in onderwijsvernieuwing.

Het platform wil met de deze drie onderzoekslijnen beter kennis van elkaars onderzoeksprojecten krijgen (kennisdisseminatie); lopend onderzoek versterken/verdiepen (inhoudelijk optillen lopend onderzoek); meer landelijke samenwerking in onderzoeksprojecten bereiken (netwerkvorming); en een gezamenlijke strategische onderzoeksagenda formuleren (focus en massa).

NewBeeFest

Het NewBee Fest is een onderwijsvernieuwingsfestival dat elk jaar door één of twee hogescholen wordt georganiseerd. Het gaat over vernieuwing van het hoger economisch en business onderwijs naar duurzaamheid, waarin lectoren, docenten en docent-onderzoekers kennismaken met elkaars (onderzoeks)projecten rondom onderwijsvernieuwing in het economisch domein. Dit jaar organiseren het Lectoraat NiCE, samen met de opleiding Global Project and Change Management van het Windesheim Honours College en het lectoraat Urban Innovation van Windesheim (locatie Almere) het NewBeeFest in Zwolle.

Ontwikkelen Teaching Cases

Op basis van de praktijksituaties, dilemma's en vraagstukken die we in onze onderzoeksprojecten tegenkomen, ontwikkelen we elk jaar minimaal één Teaching Case die binnen het domein BMR gebruikt kan worden in het onderwijs.

Zitting in verschillende Werkveld Adviescommissies BMR

Onze ambitie is om in Werkveld Adviescommissies van minimaal vier BMR-opleidingen een actieve rol te spelen. We nemen momenteel zitting in de commissie van de opleiding Communicatie.

Opzetten landelijke professionele Master Sustainability Transitions (MST)

In het sectorplan HEO staat dat er een noodzaak is om te investeren in meer specifiek gericht HEO-onderzoek en het ontwikkelen van nieuwe professionele masters. Windesheim doet dat ook, en het Lectoraat NiCE is betrokken bij de ontwikkeling van een nieuwe landelijke cross-sectorale professionele master Sustainability Transitions (MST). Deze master zal in een voltijdvariant van 1 jaar en in een deeltijdvariant van 2 jaar ontwikkeld worden. De ambitie is om in 2024 met de master te kunnen starten.

Met bovenstaande activiteiten en projecten willen we een betekenisvolle bijdrage leveren aan de verduurzaming van het hoger economisch en business onderwijs zodat het bijdraagt aan een circulaire economie waar naast financiële waarden, ook sociale en ecologische waarden worden gecreëerd.

3.3 Het NiCE Team en Netwerken

Hieronder stel ik met plezier mijn NiCE collega's voor, stuk voor stuk gepassioneerde professionals die samen met anderen de transitie naar een circulaire economie willen helpen versnellen. Het team beslaat een waaier aan verschillende disciplines, wat we hard nodig hebben bij het doen van transdisciplinair praktijkgericht onderzoek. Daarnaast laat ik zien in welke netwerken we participeren.



//////////
Dr. Marcus Popkema, Associate lector

Marcus is een breed georiënteerde innovatiewetenschapper met belangstelling voor de samenwerkingsvragen die spelen bij het ontwikkelen van circulaire economie. Vanuit zijn achtergrond als filosoof heeft hij een speciaal oog voor de rol die waarden daarbij spelen. Marcus onderzoekt de veranderende samenwerking in verschillende contexten, zoals de bouw, de maakindustrie en lokale overheden



//////////
Ing. Anne van Vulpen MEd., Onderzoeker en trekker onderzoekslijn Meervoudige Waardecreatie

Anne is industrieel ontwerper en richt zich in haar onderzoek op meervoudige waardecreatie in een circulaire economie. Ze is betrokken bij het project over wegwerpproducten in de zorg, werkplaats CircuLeren en het ontwikkelen van de Circulaire Scan.



//////////
Deborah Aarnink, Onderzoeker en trekker onderzoekslijn Spelregels

Deborah is Bedrijfskundige en heeft een Master in Gezondheids-economie van de Erasmus School of Economics. Zij coördineert de onderzoekslijn Spelregels. In deze onderzoekslijn ligt de focus op het economische systeem, de (veranderende) spelregels die hieruit voortvloeien voor bedrijven en organisaties, en de mate waarin en de manier waarop bedrijven en organisaties hun circulaire doelstellingen daarbinnen kunnen behalen.



//////////
Dr. Gertjan van Stam, Senior Onderzoeker en trekker onderzoekslijn Gedragsverandering

Gertjan heeft een brede staat van dienst met praktijk- en onderzoekservaring in binnen- en buitenland. Hij werkte in strategiebepaling, gemeenschapsopbouw, sociale en technische transformaties en woonde in vijf verschillende landen, waarvan drie buiten Europa. Hij behaalde een doctoraat aan de Universiteit van Tilburg (PhD, Cultuurstudies), een Master of Technology aan de Nelson Mandela Universiteit in Port Elizabeth, Zuid-Afrika (MTech, Informatie Technologie) en een Hogeschool-diploma aan de Hogeschool van Utrecht (BSc, Telecommunicatie). Binnen NiCE is Gertjan de trekker van de onderzoekslijn Gedragsverandering, waarbij hij inclusie, diversiteit/pluralisme in betekenisgeving, de koppeling van theorie en praktijk met het ondersteunen van talent in studenten en beroepsbeoefenaars belangrijk vindt.



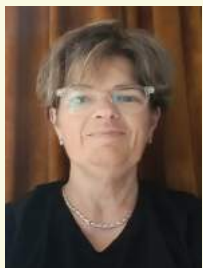
//////////
Nadia Wentzel-Stappenbelt, projectmanagementassistente

Nadia is sinds januari 2023 werkzaam bij Hogeschool Windesheim en het lectoraat NiCE. Zij ondersteunt de onderzoekers op organisatorische en administratieve wijze binnen projecten en binnen het lectoraat.



//////////
Ilona Tamminga-Kelder, onderzoeker en docent Finance & Control

Ilona is Bedrijfskundige (Master Bedrijfskunde, universiteit Groningen) en geïnteresseerd in de verbinding tussen duurzaamheid en finance. Topics van haar projecten zijn evaluatie van tools die erop de markt zijn om de transitie te versnellen in de maakindustrie. Daarnaast werkt ze mee aan de verkenning om voor ondernemers in de regio duidelijk te krijgen waar de impact zit op het gebied van duurzaamheid.



//////

Jellie Stinstra, onderzoeker en docent Bedrijfskunde

Jellie is een breed georiënteerde onderzoeker. Ze heeft drie master-titels; één in Politieke Wetenschappen, één in Sociologie en één in Staats- en bestuursrecht. Hierin is de rode draad te ontdekken van de verhouding tussen burger en overheid op het gebied van ongelijkheid, in de breedste zin van het woord.



//////

Rik Berbé, onderzoeker en docent Global Project and Change Management (GPCM)

Rik heeft een master in Economie aan de Rijksuniversiteit Groningen en heeft vele jaren ervaring als consultant in complexe verandertrajecten in de profit- en non-profit sector. Hij heeft een passie voor het gezamenlijk ontdekken, ontwikkelen en duurzaam maken van sociale netwerken. Rik kijkt daarbij naar samenwerkingen vanuit een systemisch perspectief. Zijn inbreng in het lectoraat richt zich met name op action research.



//////

Dirk Vroegindewij

Dirk is architect en docent bouwkunde. Hij behaalde zijn master architectuur aan de Universiteit Delft in 1997 en volgde onder andere Architecture and Urban planning aan de UIC in Chicago. In zijn werk heeft duurzaamheid zijn speciale aandacht. Bij het lectoraat werkt hij mee aan het onderzoek naar de veranderende samenwerking bij circulaire ontwerpteams.



//////

Melanie de Vries, onderzoeker

Melanie heeft een master Organisational Design and Development van de Radboud Universiteit. Zij is geïnteresseerd in hoe door samenwerking meervoudige waarden gecreëerd kunnen worden voor een toekomstbestendige leefomgeving. In haar promotieonderzoek richt ze zich op hoe organisaties, ketens en ecosystemen kunnen worden ingericht om een positieve bijdrage te leveren aan het grotere geheel, het sociaalecologische systeem waar wij mensen onderdeel van uitmaken.



//////

Martijn Verkuijl, onderzoeker en docent Industrieel Product Ontwerpen.

Martijn studeerde in 2001 af aan de TU Delft, faculteit Industrieel Ontwerpen. Van 2002 tot 2007 werkte hij in Keulen als ontwerper en onderzoeker op het gebied van duurzame innovaties. In 2016 startte hij bij Windesheim als hogeschooldocent Industrieel Product Ontwerpen. In 2018 trad hij als onderzoeker toe tot het lectoraat NICE, waar hij onderzoek doet naar upcycling van meubels.



//////

Dr. Maarten Punt, onderzoeker en docent Global Project and Change Management

Maarten is een gepromoveerde (Wageningen Universiteit) milieueconoom, geïnteresseerd in het snijvlak van economie en leefomgeving. Voor het lectoraat NiCE deed hij onderzoek naar het slechten van barrières voor natuurinclusieve oplossingen door netwerken in de (land) bouwsector. Momenteel onderzoekt hij welke meervoudige waarde gegenereerd wordt door circulaire landbouw en hoe deze om te zetten in duurzaam verdienvermogen. Daarnaast is hij projectleider van een ingediend onderzoeksvoorstel Van Vezel tot Vliering; van Boer tot Bouwer.



//////

Nico Steenstra, onderzoeker en docent Technische Bedrijfskunde

Nico houdt zich als onderzoeker binnen het lectoraat NiCE bezig met onderzoek naar samenwerkingsrelaties binnen circulaire supply chains. Zijn bijzondere interesse gaat uit naar strategievorming binnen remanufacturing systems in de maakindustrie. Hij heeft in september 2023 een promotieonderzoeksvoorstel bij NWO ingediend, getiteld *Het afstemmen van concurrentie- en supply chain-strategieën voor de ontwikkeling van revisie-systemen.*



//////

Luka Westgeest

Luka heeft een BBA van de internationale honours opleiding Global Project and Change Management. Ze is geïnteresseerd in milieu- en mensenrechten. Voor haar afstudeeropdracht onderzocht ze hoe de Circulaire Economie meer geïntegreerd kan worden op lokaal niveau en wat de rol van lokale overheden daarbij is. Luka participeert in het onderzoeksproject "Met lokale netwerken op weg naar circulariteit?".

Deelname aan netwerken

Circulair Ambachtsnetwerk WaardeRing

NiCE onderzoeker: Martijn Verkuijl

WaardeRing is een circulair ambachtsnetwerk in de regio Zwolle, met een voortdurend toenemend aantal partners. WaardeRing biedt een dynamisch en inspirerend platform voor verbinding, kennisuitwisseling, onderzoek en samenwerkingen op circulair gebied. NiCE is vanuit Windesheim lid van het kernteam van WaardeRing. waarde-ring.nl/

Living Lab Regio Zwolle Circulair

NiCE onderzoekers: Dirk Vroegindewey

Vanuit de RegioDeal is het Living Lab Regio Zwolle Circulair (Home – Regio Zwolle Circulair) in 2018 van start gegaan. Het Living Lab brengt alle circulaire projecten, initiatieven en programma's uit de regio Zwolle samen. Het Living Lab heeft vier werkplaatsen, waar deelnemers kunnen experimenten en samenwerken aan circulaire oplossingen. De werkplaatsen richten zich op thema's die belangrijk zijn voor de circulaire transitie:

1. Voedsel
2. Circulair Aanbesteden & Inkoop
3. Circulaire Kunststoffen
4. Circulair Wonen & Leven

Wij participeren met het lectoraat in de werkplaatsen Circulair Aanbesteden & Inkoop (zie ook onze publicatie Circulair Inkopen en Aanbesteden, Claudia van Orden et al., 2022) en in de werkplaats Circulair Wonen & Leven.

CIRCOLLAB Netwerk

NiCE onderzoeker: Liesbeth Rijdsdijk

Het lectoraat maakt deel uit van het CIRCOLLAB-netwerk. CIRCOLLAB beoogt de circulaire transitie in de Metropoolregio Amsterdam te versnellen door een kennisinfrastructuur te ontwikkelen met daarin een belangrijke rol voor transdisciplinair

onderzoek. Het consortium bestaat uit partners uit de quadruple helix (onderwijs- en kennisinstellingen, (regionale) overheid, maatschappelijk middenveld, bedrijfsleven) met in de SPRONG-groep 13 lectoraten van Hogeschool Windesheim (NiCE en Urban Innovation), de HvA en de Amsterdamse Hogeschool voor de Kunsten. Samen met de HvA, VU en de RUG bereiden we vanuit dit consortium een nieuwe onderzoeksaanvraag 'From Fast to Slow Furniture' voor.

Lectorenplatform Circulaire Economie 3.0.

NiCE onderzoekers: Liesbeth Rijdsdijk, Marcus Popkema, Anne van Vulpen, Deborah Aarnink en Gertjan van Stam

Dit netwerk initieert (inter)nationale calls en onderzoeksprojecten in samenwerking met het werkveld. Met onze deelname aan dit netwerk willen we bijdragen aan het vergroten van de samenhang tussen de verschillende lectoraten die in Nederland onderzoek doen naar de circulaire economie.

Lectorenplatform Vernieuwing Economieonderwijs

NiCE onderzoeker: Liesbeth Rijdsdijk en Anne van Vulpen

Dit platform wil continuïteit en samenhang aanbrengen in het onderzoek op het gebied van duurzaam economieonderwijs. Aan verschillende hogescholen wordt met praktijkgericht onderzoek verkend hoe het economieonderwijs kan worden vormgegeven zodat het bijdraagt aan een ecologische en sociale economie.

Krachtteam Hardenberg

NiCE onderzoeker: Marcus Popkema

In Krachtteam Hardenberg komen ondernemers, overheid, onderzoek en onderwijs samen om de circulaire economie in de regio Hardenberg te bevorderen. Deelnemers zijn gemeente Hardenberg, Stichting Hibertad, Stichting Stimuland, Vechtdal Projecten, IQ Boulevard, Rabobank IJsseldelta, Ondernemershuis Vechtdal en Hogeschool Windesheim. Vanaf 2022 worden via bestaande netwerken in de sectoren bouw, maakindustrie, agro en vrije tijdseconomie, ideeën uitgewisseld over circulaire economie en acties uitprobeerde om te kijken wat werkt in Hardenberg.

Circulair Ondernemen Award

Duurzaam Ondernemen Regio Zwolle (DORZ) reikt, in samenwerking met Economic Board Regio Zwolle en de Provincie Overijssel, jaarlijks de Circulair Ondernemen Award uit. Met deze prijs willen de partijen de circulaire voorlopers in de Regio Zwolle een podium geven waarmee zij ook andere bedrijven kunnen inspireren. Het lectoraat NiCE heeft in 2023 met veel plezier zitting genomen in de jury.

3.4 Aanpak en doorwerking van onderzoek

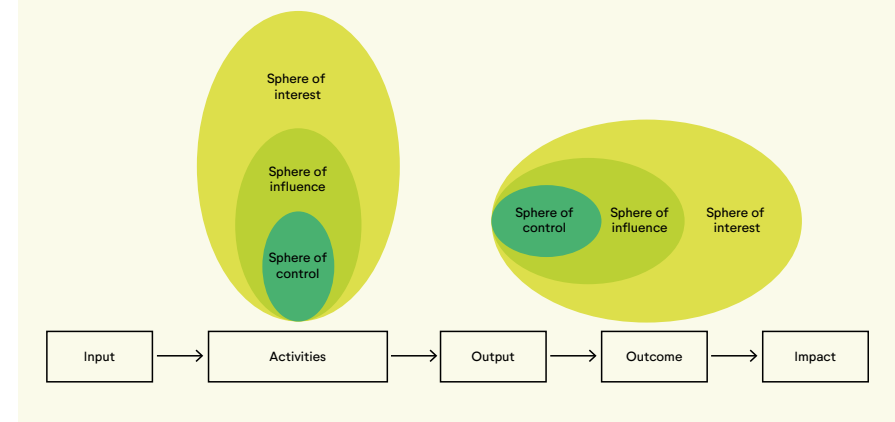
Het lectoraat NiCE doet inter- en transdisciplinair praktijkgericht onderzoek naar de transitie van een lineaire naar een circulaire economie. Daarbij gebruiken we expertise op het gebied van (milieu)economie, (technische) bedrijfskunde, financieel management, communicatie- en gedragswetenschappen, industrieel productontwerp, bouwkunde, filosofie en cultuurwetenschappen, systeemtheorie, politieke economie en sociologie. En als we expertise tekortkomen, dan zoeken we iemand erbij die dat kan aanvullen!

In hoofdstuk 1 beschreef ik het transformatieve model Theory U. Omdat het bij de transitie naar een circulaire economie gaat om een fundamentele systeemverandering, waarbij we het oude moeten loslaten om plaats te maken voor het nieuwe (Transitiecurve, Drift), kan Theory U als transformatief model ook interessant zijn om te gebruiken voor het opzetten en uitvoeren van ons onderzoek. Het betekent namelijk dat onderzoekers, samen met ondernemers, andere professionals en burgers/consumenten, een proces doorlopen waarin ze hun eigen aannames, vooronderstellingen en kennis loslaten om in gezamenlijkheid open te staan voor hoe de toekomst zich aan hen ontvouwt en op basis daarvan samen tot nieuwe inzichten te komen. Ik wil deze manier van onderzoek doen gaan verkennen en er ervaring mee op gaan doen, in samenwerking met het Internationale U-School for Transformation van het Presencing Institute (Home | u-school for Transformation).

NiCE wil met het onderzoek bijdragen aan een versnelling van de transitie naar een circulaire economie en het verschil helpen maken op drie vlakken, te weten het werkveld (mkb, overheid, maatschappelijke organisaties), het onderwijs en het onderzoeksveld. Hieronder schets ik kort welke doorwerking van ons onderzoek we belangrijk vinden. We maken daarbij gebruik van het doorwerkingskader praktijkgericht onderzoek van Van Vliet (2022). Van Vliet laat zien dat impact in kaart brengen van praktijkgericht onderzoek niet haalbaar en ook niet nuttig is, omdat het gaat om veranderingen die pas gerealiseerd zijn, jaren nadat het onderzoek is afgerond tot stand komen. Of die veranderingen dan toe te schrijven zijn aan het onderzoek, is zeer de vraag.

Veel zinniger is om te spreken van 'doorwerking van onderzoek'. Doorwerking vindt plaats voorafgaand aan het onderzoek, tijdens bijvoorbeeld de vraagarticulatiefase, tijdens het onderzoek zelf en nadat het onderzoek is afgerond (zie figuur 20).

Figuur 20: Doorwerking tijdens het hele onderzoeksproces (Van Vliet, 2022)



Criteria die we hanteren bij het vaststellen van de doorwerking zijn:

1. Het onderzoek sluit aan bij (regionale/nationale/internationale) agenda's, en we hebben aan de regionale agenda bijgedragen.
2. Het onderzoek is relevant voor de praktijk.
3. In het onderzoek is sprake van co-makenschap.
4. Het onderwijs is actief betrokken bij het onderzoek.
5. Onderzoeksresultaten worden gebruikt in onderwijs, in de praktijk en onderzoek.
6. Het onderzoek draagt bij aan kennisontwikkeling.

Doorwerking onderzoek op de beroepspraktijk, onderwijs en onderzoeksveld

Het praktijkgerichte onderzoek dat we doen, heeft allereerst tot doel om de circulaire transitie in de regio te helpen versnellen en daarbij vraagstukken die spelen bij het mkb in de regio, de lokale overheden en de relevante maatschappelijke organisaties en netwerken, als belangrijk uitgangspunt te nemen. We willen ons onderzoek in co-creatie met de beroepspraktijk doen. Dat betekent ten eerste dat we samen met ondernemers en andere belangrijke stakeholders (bijvoorbeeld beleidsmedewerkers gemeenten) de vraagstukken die in de praktijk spelen formuleren (vraagarticulatie; criterium 3) en dat we daarbij de regionale (en eventueel nationale en internationale) agenda's meenemen (criterium 1).

Tijdens deze fase willen we in ieder geval realiseren dat er kennisuitwisseling tussen de deelnemende partijen tot stand komt en er kennisontwikkeling ontstaat (criterium 6). Ook vinden we het in deze fase belangrijk dat we samen komen tot een vraagstuk dat relevant is voor de praktijk (criterium 2). In de onderzoeksfase zelf willen we bijdragen aan kennisverhoging op het geformuleerde vraagstuk (criterium 6) door dit in co-makerschap te doen (criterium 3). We betrekken tijdens het onderzoek studenten als onderzoeker (criterium 4). De onderzoeksresultaten worden actief gedeeld met docenten en studenten door het verzorgen van bijvoorbeeld gastlessen. Van elk onderzoek maken we samen met docenten en studenten een Teaching Case (criterium 5). De onderzoeksresultaten worden ook gedeeld met de praktijk (criterium 5) in een vorm die bruikbaar en relevant is voor de praktijk. Dat kan zijn door middel van een tool, een artikel in een vaktijdschrift, een online gedeelde webinar die teruggekeken kan worden of een training voor ondernemers/professionals (criterium 2). Ook dit wordt samen met de praktijk, in co-makerschap, gedaan (criterium 3). De bijdrage aan het onderzoeksveld is met name in de resultatenfase, waarin we de resultaten publiceren in wetenschappelijke tijdschriften, delen op congressen of in onderzoeksnetwerken (criterium 6).

Als we hierin slagen, dan hopen we te hebben kunnen herwaarderen wat werkelijk van waarde is.

Dankbaar

Dankbaar ben ik voor heel veel dingen in mijn leven. Er zijn zoveel mensen die mij gevormd hebben tot wie ik nu ben en wat ik mag doen, dat ik hier niet uitputtend zal zijn. Allereerst wil ik mijn moeder en mijn vader (die inmiddels is overleden) bedanken; jullie waren er altijd voor mij, en zijn van onschatbare waarde. Ook mijn lieve levenspartner Pieter, onze kinderen Joep, Lulu en Coen en kleinkind Levay zijn een belangrijke basis, een anker in mijn leven en een belangrijke spiegel, die mij regelmatig met beide voeten op de grond houden.

Op professioneel vlak zijn er ook een aantal mensen die ik wil bedanken voor hun vertrouwen, inspiratie en collegialiteit. Allereerst wil ik Inge Grimm, voorzitter van het College van Bestuur van Hogeschool Windesheim, en Jolande Gomolka, Derk Jan Kiewiet, Gina van der Staij en Ed Nanlohi het Management Team van het domein BMR danken voor het in mij gestelde vertrouwen en voor de kans die ik krijg om als lector mee te helpen bouwen aan een circulaire toekomst van de regio. Mijn direct leidinggevende Derk Jan wil ik daarnaast bedanken voor de vele goede gesprekken en de steun die ik altijd heb ervaren.

Ook veel dank aan de collega's en studenten van de internationale opleiding Global Project and Change Management (GPCM) van het Windesheim Honours College; jullie waren en zijn een onuitputtelijke bron van motivatie en inspiratie, ik mis de hectiek en de reuring van de opleiding en met name van de studenten. Speciale dank aan Lineke Stobbe, met wie ik de laatste jaren het team van GPCM heb geleid. Ik heb veel van je geleerd en ben blij dat we ook in de toekomst samen blijven optrekken om onderwijs en onderzoek voor een duurzame wereld meer met elkaar te verbinden. Dat laatste zal ik overigens ook met de opleidingsmanagers van BMR graag willen oppakken. Ook met hen heb ik de laatste jaren fijn en constructief samengewerkt aan de vernieuwing van ons onderwijs.

Ik heb een fijn nieuw team gevonden in mijn NiCE collega's: Marcus, Anne, Deborah, Gertjan, Nadia, Ilona, Dirk, Martijn, Melanie, Rik, Maarten, Nico en Jellie! Een mooie club betrokken en bevlogen mensen, die het verschil willen maken. Ik voelde me welkom en ik geniet van de goede sfeer in het team. Ook voel ik me thuis in het team van (associate) lectoren van BMR. Er komen al verschillende mooie samenwerkingen rondom onderzoek tot stand.

Dank ook aan de leden van het Lectorenplatform Circulaire Economie, een landelijk club van (associate) lectoren en onderzoekers waar ik deel van uit mag maken en, naar ik hoop, een actieve rol in zal spelen. Speciale dank aan Jacco van Uden, Kees Klomp, Matthias Olthaar en Kaj Morel die mij, toen ik nog niet eens begonnen was als lector, vroegen mee te doen aan een aanvraag voor een nieuw lectorenplatform Vernieuwing Economisch Onderwijs. We zijn uit de startblokken en ik kijk ernaar uit samen met jullie werk te maken van duurzaam economisch onderwijs, waarbij de link met onderzoek dat we bij onze lectoraten doen, verstevigd wordt.

Het lectoraat NiCE heeft veel samenwerkingspartners, te veel om hier allemaal apart te noemen en te bedanken, en ook gevaarlijk, want de kans bestaat dat ik er dan één over het hoofd zie. Dus: alle partners (ondernemers, beleidsmakers, werknemers, docenten, studenten en andere professionals), die dag in, dag uit hard werken aan de transitie naar een circulaire economie: BEDANKT voor jullie bereidheid om met ons samen de transitie naar een circulaire regio en Nederland te onderzoeken en te helpen versnellen. Zonder jullie gaat het niet gebeuren!

CV Liesbeth Rijdsijk



Liesbeth Rijdsijk (1963) studeerde achtereenvolgens Tropische Landbouw aan de Tropische Landbouwschool Deventer (propedeuse, 1982), Toegepaste Huishoudwetenschappen (Voeding en Gezondheid; bachelor, 1985) aan Rijksacademie Rollecate in Deventer, Culturele Antropologie (propedeuse, 1986), Communicatiewetenschap (master, 1990) aan de Katholieke Universiteit Nijmegen, en HEAO Economie (kopstudie, bachelor, 1991) aan de Hogeschool Utrecht. Haar eerste baan was als communicatiemedewerker aan Hogeschool Larenstein in Velp. In 1994 vertrok ze met haar man Pieter en eerste kind Joep naar West-Samoa in de Pacific, waar Liesbeth een baan als associate-expert Communication bij het UNESCO Office for the Pacific Region had aanvaard. Ze werd daar verantwoordelijk voor een aantal projecten op het gebied van mediaontwikkeling (televisie, radio en kranten) en milieuvorlichting. In 1997 verhuisde het gezin, inmiddels uitgebreid met een dochter, Lulu, naar Almaty in Kazachstan, waar Liesbeth ging werken bij het UNESCO Regional Office for Central Asia. Ze coördineerde projecten op het gebied van mediaontwikkeling alsook op het gebied van hiv- en aidspreventie. In 1999 keerde het gezin terug naar Nederland en kreeg Liesbeth eerst een positie als preventiemedewerker bij de Raad voor de Kinderbescherming (RvdK) in Zutphen (1999) en later als Directeur Communicatie op het hoofdkantoor van de RvdK in Utrecht (2002). Inmiddels was zoon Coen geboren en in oktober 2003 maakte Liesbeth de overstap naar het onderwijs, waar ze als docent Communicatie bij Hogeschool Windesheim in Zwolle aan de slag ging. In 2008 stapte ze intern over naar het Windesheim Honours College (WHC) dat ze mee heeft helpen ontwikkelen. In diezelfde periode startte ze haar promotietraject aan Universiteit Maastricht en behaalde haar PhD in Psychology & Neurosciences in 2013. In 2015 werd ze samen met Lineke Stobbe leidinggevende bij de internationale opleiding Global Project and Change Management (GPCM) van het WHC. Dit combineerde zij met lesgeven bij GPCM en onderzoek doen bij het Lectoraat Sociale Innovatie, waar zij het onderzoeksprogramma 'samenwerken rondom Wicked Vraagstukken' opzette.

Sinds 1 november 2022 is Liesbeth lector Netwerken in een Circulaire Economie. Samen met haar collega's richt zij zich op praktijkgericht (actie)onderzoek om de transitie naar een circulaire economie te helpen versnellen. Het doel is om kennis en praktisch instrumentarium te ontwikkelen zodat kansen op het gebied van meervoudige waardecreatie, circulair samenwerken en organiseren, gedragsverandering en wet- en regelgeving worden benut en belemmeringen op deze gebieden worden weggenomen.

Literatuur

- Ajzen, I. (1991). The Theory of Planned Behavior. *Organizational Behavior and Human Decision Processes*, 50, 179–211.
- Albert, M.J. (2020). The Dangers of Decoupling: Earth System Crisis and the ‘Fourth Industrial Revolution’. *Global Policy*, 11(2), 245–254. <https://doi.org/10.1111/1758-5899.12791>
- Bandura, A. (1977). Self-efficacy: Toward a unifying theory of behavioral change. *Psychological Review*, 84, 191–215.
- Bandura, A. (1986). *Social foundations of thought and action: A social cognitive theory*. Prentice-Hall.
- Bassi, A. M., Bianchi, M., Guzzetti, M., Pallaske, G., & Tapia, C. (2021). Improving the understanding of circular economy potential at territorial level using systems thinking. *Sustainable Production and Consumption*, 27, 128–140.
- Beumer, M., & Haverkort, M. (2022). Rode Draden Rapport 2022. *De 8 grootste belemmingen voor bedrijven die circulair ondernemen*. Versnellingshuis Nederland Circulair!/Het Groene Brein.
- Bocken, N.M.P., Short, S.W., Rana, P., & Evans, S. (2014). A literature and practice review to develop sustainable business model archetypes. *Journal of Cleaner Production*, 65, 42–56.
- Bocken, N.M.P., & Short, S.W. (2016). Towards a sufficiency-driven business model: Experiences and opportunities. *Environmental Innovation and Societal Transitions*, 18, 41–61. <https://doi-org.windesheim.idm.oclc.org/10.1016/j.eist.2015.07.010>
- Bode, N., Buchel, S., Diercks, G., Lodder, M., Loorbach, D., Notermans, I., Van Raak, R., & Roorda, C. (2019). *Staat van Transitie: Dynamiek in Mobiliteit, Klimaatadaptatie en Circulaire Economie*. Drift, Erasmus Universiteit Rotterdam.
- Bonciu, F. I. (2014). The European Economy: From a Linear to a Circular Economy. *Romanian Journal of European Affairs*, 14(4), 78–91.
- Bos, P., Ros, A., Snoeren, M., & Thunnissen, M. (2023). Strategische motieven voor interorganisatorische samenwerking binnen learning communities. *Tijdschrift voor Hoger Onderwijs* 41(2), 143–157.
- Boulding, K.E. (1966). The Economics of the Coming Spaceship Earth. In H. Jarrett (ed.), *Environmental Quality in a Growing Economy* (pp. 3–14). Baltimore, MD: Resources for the Future/Johns Hopkins University Press.
- Brown, P., Bocken, N., & Balkenende, R. (2019). Why Do Companies Pursue Collaborative Circular Oriented Innovation? *Sustainability*, 11(3), 635. <https://doi.org/10.3390/su11030635>
- Brown, B., Bocken, N., & Balkenende, R. (2020). How do companies collaborate for circular oriented innovation? *Sustainability*, 12(4), 1648. <https://doi.org/10.3390/su12041648>
- Bryson, J.M., Crosby, B.C., & Middleton Stone, M. (2006). The Design and Implementation of Cross-Sector Collaborations: Propositions from the Literature. *Public Administration Review*, 66(Supplement 1), 44–55. <https://doi-org.windesheim.idm.oclc.org/10.1111/j.1540-6210.2006.00665.x>
- CBS (2021). Monitor Brede Welvaart & de Sustainable Development Goals 2021. Centraal Bureau voor de Statistiek. Chen, M. F. (2016). Impact of fear appeals on pro-environmental behavior and crucial determinants. *International Journal of Advertising*, 35(1), 74–92. <https://doi.org/10.1080/02650487.2015.1101908>
- Chen, L., Zhao, X., Tang, O., Price, L., Zhang, S., & Zhu, W. (2017). Supply chain collaboration for sustainability: A literature review and future research agenda. *International Journal of Production Economics*, 194, 73–87. <https://doi.org/10.1016/j.ijpe.2017.04.005>
- Circle Economy (2023). *The circularity gap report 2023*. Circle Economy.
- Conklin, J. (2006). *Dialogue Mapping: Building Shared Understanding of Wicked Problems*. Wiley.
- Corvellec, H., Stowell, A., & Johansson, N. (2022). Critiques of the circular economy. *Journal of Industrial Ecology*, 26, 421–432. <https://doi.org/10.1111/jiec.1318>
- Cullen, J. M. (2017). Circular economy: theoretical benchmark or perpetual motion machine? *Journal of Industrial Ecology*, 21(3), 483–486.
- De Adhart Toorop, R., Yates, J., Watkins, M., Bernard, J., & de Groot Ruiz, A. (2021). Methodologies for true cost accounting in the food sector. *Nature Food*, 2, 655–663. <https://doi.org/10.1038/s43016-021-00364-z>
- De Groot, J.I.M., & Steg, L. (2007). Values, beliefs and environmental behavior: Validation of an instrument to measure egoistic, altruistic and biospheric value orientations in five countries. *Journal of Cross-Cultural Psychology*, 38, 318–332.
- De Groot, J.I.M., & Steg, L. (2008). Value orientations to explain beliefs related to environmental significant behavior: How to measure egoistic, altruistic, and biospheric value orientations. *Environment and Behavior*, 40(3), 330–354. <https://doi.org/10.1177/0013916506297831>
- Diks, C. (2013). *Complexiteit en economie*. (Oratiereeks). Vossiuspers UvA. Geraadpleegd op 12 maart 2023, van http://www.oratiereeks.nl/upload/pdf/PDF-3198Weboratie_Diks_definitief.pdf
- Dommerholt, E. (2021). Towards the Circular Economy and Beyond. *Implications of an ongoing transition for the professorship Biobased Business Valorization at the Hanze University of Applied Sciences Groningen*. Hanze University of Applied Sciences: Groningen

- ElHaffar, G., Durif, F., & Dubé, L. (2020). Towards closing the attitude–intention–behavior gap in green consumption: A narrative review of the literature and an overview of future research directions. *Journal of Cleaner Production*, 275.
- Europese Commissie (2019). *Mededeling van de Commissie aan het Europees Parlement, de Europese Raad, de Raad, het Europees Economisch en Sociaal Comité en het Comité van de Regio's. De Europese Green Deal. COM, 640 final*. Brussel: Europese Commissie. Geraadpleegd op 4 augustus 2023, van resource.html (europa.eu).
- Europese Rekenkamer (2023). *Circulaire economie. Trage overgang van de lidstaten ondanks EU-maatregelen. Speciaal verslag no. 17*. Bureau voor Publicaties van de Europese Unie.
- Europese Unie (2022). *Richtlijn (EU) 2022/2464 van het Europees Parlement en de Raad*. Publicatieblad van de Europese Unie.
- Faber, N., & Jonker, J. (2017, 22 februari). De rol van de consument in de Circulaire Economie. Geraadpleegd op 3 mei 2023, van De rol van de consument in de circulaire economie – Boom Management.
- Fishbein, M., & Ajzen, I. (2010). Predicting and changing behavior: *The reasoned action approach*. Psychology Press.
- Futureconsult (2021). *De circulaire consument van 2050. Een toekomstverkenning naar consumentengedrag in de circulaire economie van 2050*. Ministerie van Infrastructuur en Waterstaat.
- Geels, F. W. (2002). Technological transitions as evolutionary reconfiguration processes: a multi-level perspective and a case-study. *Research Policy*, 31(8–9), 1257–1274.
- Ghisellini, P., Cialani C., & Ulgiati, S. (2016). A review on circular economy: the expected transition to a balanced interplay of environmental and economic systems. *Journal of cleaner production*, 114, 11–32. <https://doi.org/10.1016/j.jclepro.2015.09.007>
- Grin, J., Rotmans, J., & Schot, J. (2010). *Transition to Sustainable Development*. Routledge.
- Hanemaaijer, A., Kishna, M., Koch, J., Lucas, P., Rood, T., Schoten, K., & Sluisveld, M. (2021), *Integrale Circulaire Economie Rapportage 2021*. Planbureau voor de Leefomgeving (PBL).
- Hanemaaijer, A., Kishna, M., Koch, J., Lucas, P., Rood, T., Schoten, K., & Sluisveld, M. (2023), *Integrale Circulaire Economie Rapportage 2023*. Planbureau voor de Leefomgeving (PBL).
- Hannink, E. (z.d.). *Impactbesluiten waarmee je nieuwe medewerkers aantrekt*. Decide for Impact. Geraadpleegd op 2 augustus 2023, van Impactbesluiten–waarmee–nieuwe–medewerkers–aantrekt–erno–hannink–eboek.pdf (amazonaws.com)
- Harder, M. K., & Burford, G. (2018). *Measuring Intangible Values: Rethinking How to Evaluate Socially Beneficial Actions*. Routledge.
- Haverkort, M. (2023). *Rode Draden Rapport 2023. Circulaire ketensamenwerking*. Versnelingshuis Nederland Circulair!
- Heuver, B., Lap, T., Veenma, K., & Versteeg, G. (2022). *Overijsselse Circulaire Economie Rapportage*. Provincie Overijssel.
- Hickel, J. (2022). *Less is More: How Degrowth Will Save the World*. Penguin.
- Hickel, J. & Kallis, G. (2020). Is Green Growth Possible? *New Political Economy*, 25(4), 469–486. <https://doi.org/10.1080/13563467.2019.1598964>
- Hölscher, K., Wittmayer, J., & Loorbach, D. (2018). Transition versus Transformation: What's the difference? *Environmental Innovation and Societal Transitions*, 27, 1–3. <https://doi.org/10.1016/j.eist.2017.10.007>
- Hulme, M. (2008). The conquering of climate: Discourses of fear and their dissolution. *Geographical Journal*, 174(1), 5–16. <https://doi.org/10.1111/j.1475-4959.2008.00266.x>
- Hunter, E., & Röss, E. (2016). Fear of climate change consequences and predictors of intentions to alter meat consumption. *Food Policy*, 62, 151–160.
- IIRC (2021). *International (IR) Framework*.
- IPCC (2022). *Climate Change 2022: Mitigation of Climate Change*. Working Group III contribution to the Sixth Assessment Report of the Intergovernmental Panel on Climate Change.
- IRP (2019). *Global Resources Outlook 2019. Natural Resources for the Future We Want*. UNEP.
- Jackson, T. (2009). *Prosperity without growth. Economics for a finite planet*. Earthscan.
- Jacobides M. G., Cennamo C., & Gawer A. (2018). Towards a theory of ecosystems. *Strategic Management Journal*, 39(8), 2255–2276.
- Janis, I.L., & Feshbach, S. (1953). Effects of fear-arousing communications. *Journal of Abnormal and Social Psychology* 48(1), 78–92.
- Jonker, J. (2012). De zeven kenmerken van nieuwe businessmodellen. Een onderzoek naar veranderende transacties die meervoudige waarde creëren. *Management Executive*, 5, 34–37.
- Jonker, J., Stegeman, H., & Faber, N. (2018). *De Circulaire Economie; Denkbeelden, ontwikkelingen en business modellen*. Whitepaper. <https://doi.org/10.13140/RG.2.2.17932.82563>
- Jonker, J., Faber, N., & Haaker, T. (2022). *Classificatie Circulaire Businessmodellen. Een onderzoek naar bestaande en toekomstige vormen van waardecreatie en -behoud*. Whitepaper Ministerie van Economische Zaken en Klimaat. Geraadpleegd op 11 juni 2023, van Whitepaper Circulaire Businessmodellen – Circulaire Maakindustrie
- Kaats, E.A.P., & Opheij, W. (2021). *Leren samenwerken tussen organisaties: samen bouwen aan allianties, netwerken, ketens en partnerships*. Boom uitgevers.
- Kirchherr, J., Reike, D., & Hekkert, M. (2017). Conceptualizing the Circular Economy: An Analysis of 114 Definitions. *Resources, Conservation & Recycling*, 127, 221–232.
- Kishna, M., Hanemaaijer, A., Rietveld, E., Bastein, T., & Delahaye, R. (2019). *Doelstelling circulaire economie 2030*. Planbureau voor de Leefomgeving. Geraadpleegd op 2 maart 2023, van Doelstelling circulaire economie 2030. Operationalisering, concretisering en reflectie (pbl.nl)
- Klöckner, C.A., & Matthies, E. (2004). How habits interfere with norm-directed behaviour: A normative decisionmaking model for travel mode choice. *Journal of Environmental Psychology*, 24(3), 319–327.

- Knop, D. (2021, 18 juni). Meervoudige waardecreatie als basis voor een circulaire organisatie. *Facet Advies*. Geraadpleegd op 22 maart 2023, van Meervoudige Waardecreatie als basis voor een circulaire organisatie – Facet (facetadvies.nl)
- Kruidhof, M., & de Bot, M. (2022). Change Agents in de circulaire economie. *Vakblad Projectmanagement & agilemanagement*, 15, 30–36.
- KSO (2022). *Leeropdracht Netwerken in een CE*. Hogeschool Windesheim.
- Leventhal, H. (1970). Findings and Theory in the Study of Fear Communications. *Advances in Experimental Social Psychology*, 5, 119–186. [https://doi-org.windesheim.idm.oclc.org/10.1016/S0065-2601\(08\)60091-X](https://doi-org.windesheim.idm.oclc.org/10.1016/S0065-2601(08)60091-X)
- Leventhal, H. (1971). Fear appeals and persuasion: The differentiation of a motivational construct. *American Journal of Public Health*, 61, 1208–1224.
- Licht, H. (2016). *Netwerk Regie. Samenwerken in en tussen Organisaties*. Scriptum.
- Lindenberg, S., & Steg, L. (2007). Normative, Gain and Hedonic Goal Frames Guiding Environmental Behavior. *Journal of Social Issues*, 63(1), 117–137.
- McDonough, W., & Braungart, M. (2002). *Cradle to Cradle: Remaking The Way we Make Things*. North Point Press: New York.
- Meadowcroft, J. (2011). Engaging with the Politics of sustainability transitions. *Environmental Innovation and Societal Transitions*, 1, 70–75. <https://doi.org/10.1016/j.eist.2011.02.003>
- Meijnders, A. L., Midden, C. J. H., & Wilke, H. A. M. (2001). Communications about environmental risks and risk-reducing behavior: The impact of fear on information processing. *Journal of Applied Social Psychology*, 31(4), 754–777. <https://doi.org/10.1111/j.1559-1816.2001.tb01412.x>
- Ministerie van IenW (2022). *Nationaal Programma Circulaire Economie 2023–2030*.
- Ministerie van IenW (2023). *Besluit van 14 april 2023, houdende regels voor uitgebreide producentenverantwoordelijkheid voor textielproducten (Besluit uitgebreide producentenverantwoordelijkheid textiel)*. Staatsblad van het Koninkrijk der Nederlanden 2023, 132. Geraadpleegd op 13 mei 2023, van Staatsblad 2023, 132 | Overheid.nl > Officiële bekendmakingen (officielebekendmakingen.nl)
- MVO Nederland (z.d.). *Wat is de CSRD-richtlijn en hoe ga je ermee aan de slag?* Geraadpleegd op 16 augustus 2023, van Dit is de CSRD-richtlijn en zo ga je ermee aan de slag | MVO Nederland
- Olthaar, M. (2017). *Inaugurale Rede Lector Green Logistics*. Stenden.
- O'Neill, S., & Nicholson-Cole, S. (2009). “Fear won’t do it” Visual and iconic representations. *Science Communication*, 30(3), 355–379. <https://doi.org/10.1177/1075547008329201>
- Oskam, I., Bossink, B., & de Man, A-P. (2021). Valuing Value in Innovation Ecosystems: How Cross-Sector Actors Overcome Tensions in Collaborative Sustainable Business Model Development. *Business & Society*, 60(5), 1059–1091. <https://doi.org/10.1177/0007650320907145>
- Panahifar, F., Byrne, P.J., Asif Salam, M., & Heavy, C. (2018). Supply chain collaboration and firm’s performance: The critical role of information sharing and trust. *Journal of Enterprise Information Management*, 31(3), 358–379. <https://doi.org/10.1108/JEIM-08-2017-0114>
- Paredis, E. (2018). Governance van Transitie. In G. Bouckaert, A. Van Hondeghem, J. Voets, S. Op de Beeck, K. Verhoest, & M. Ruebens (Red.), *Handboek overheidsmanagement: samen werken aan een overheid in beweging*. (pp. 457–484). Vanden Broele.
- Park, H.J., & Lin, L. M. (2020). Exploring attitude–behavior gap in sustainable consumption: comparison of recycled and upcycled fashion products. *Journal of Business Research*, 117, 623–628. <https://doi-org.windesheim.idm.oclc.org/10.1016/j.jbusres.2018.08.025>
- PBL (z.d.). *Brede welvaart in de regio*. Geraadpleegd op 12 juni 2023, van Brede welvaart in de regio | PBL Planbureau voor de Leefomgeving).
- Pedersen, E., Lüdeke-Freund, F., Henriques, I., & Seitanidi, M. (2021). Toward collaborative cross-sector business models for sustainability. *Business & Society*, 60(5), 1039–1058. <https://doi.org/10.1177/0007650320959027>
- Peters, N., Verkennis, N., & Heestermans, L. (2019). *Zuid-Holland circulair in 2050*. ECORYS.
- Popkema, M., Van Vulpen, J.M., & Bodingius, E.S. (2022). *Evaluatie Proeftuin Circulariteit delta Wonen*. Lectoraat NiCE, Hogeschool Windesheim.
- Raworth, K. (2012). *A Safe and Just Space for Humanity: Can We Live within the Doughnut*. Oxfam Discussion Papers. Oxfam.
- Raworth, K. (2017). *Donuteconomie: In zeven stappen naar een economie voor de 21ste eeuw*. Nieuw Amsterdam.
- Reser, J. P., & Bradley, G. L. (2017). *Fear Appeals in Climate Change Communication*. In Oxford Research Encyclopedia of Climate Science. <https://doi.org/10.1093/acrefore/9780190228620.013.386>
- Reynolds, C. W. (1987). Flocks, Herds, and Schools: A Distributed Behavioral Model. *Computer Graphics*, 21(4), 25–34. <https://doi.org/10.1145/37402.37406>
- Rijksoverheid (2023). *Uitvoeringsprogramma Circulaire Economie 2023–2030*. Geraadpleegd op 21 augustus 2023, van Tweede Kamer der Staten-Generaal
- Rijdsdijk, L., Groenevelt, H. en De Bot, M. (2016). Developing a valid wicked meter to assess complexity. *IPMA Projectie Magazine*, 6, 16–22.
- Rijdsdijk, L., & de Bot, M. (2019). Wat te doen als reën vraagstuk ‘wicked’ is? *Vakblad Projectmanagement*, 6, 28–33.
- Ritala P., Agouridas V., Assimakopoulos D., & Gies O. (2013). Value creation and capture mechanisms in innovation ecosystems: A comparative case study. *International Journal of Technology Management*, 63(3–4), 244–267.
- Rittel, H., & Webber, M. (1973). Dilemmas in a general theory of planning. *Policy Sciences*, 4(2), 155–169.

- Rockström, J., Steffen, W., Noone, K., Persson, Å., Chapin, F.S., Lambin, E., Lenton, T.M., Scheffer, M., Folke, C., Schellnhuber, H., Nykvist, B., De Wit, C.A., Hughes, T., van der Leeuw, S., Rodhe, H., Sörlin, S., Snyder, P.K., Costanza, R., Svedin, U., ..., & Foley, J.A. (2009). Planetary boundaries: exploring the safe operating space for humanity. *Ecology and Society* 14(2): 32. <http://www.ecologyandsociety.org/vol14/iss2/art32/>
- Rotmans, J., & Verheijden, M. (2021). *Omarm de Chaos*. De Geus.
- Ruiter, R.A.C., Abraham, C., & Kok, G. (2001). Scary Warnings and Rational Precautions: A Review of the Psychology of Fear Appeals. *Psychology and Health*, 16(6), 613–630. <https://doi.org/10.1080/08870440108405863>
- Ruiter, R.A.C., Kessels, L.T.E., Peters, G.Y., & Kok, G. (2014). Sixty years of fear appeal research: current state of the evidence. *Int. J. Psychol.*, 49, 63–70. <https://doi.org/10.1002/ijop.12042>
- RVO Nederland (2014). *Een handreiking voor het realiseren van ketensamenwerking in de industrie*. Ministerie van Economische Zaken.
- Sarrina Li, S.C., & Huang, L.M.S. (2020). Fear appeals, information processing, and behavioral intentions toward climate change. *Asian Journal of Communication*, 30(3–4), 242–260. <https://doi.org/10.1080/01292986.2020.1784967>
- Savini, F. (2023). Maintaining autonomy: Urban degrowth and the commoning of housing. *Urban Studies*, 60(7), 1231–1248. <https://doi.org/10.1177/004209802211215>
- Scharmer, O., & Kaufer, K. (2013). *Leading from the Emerging Future. From Eco-System to Eco-System Economies*. Berret-Koehler Publications.
- Scharmer, O. (2018). *The Essentials of Theory U. Core Principles and Applications*. Berret-Koehler Publications.
- Schenderling, P. (2022). *Er is leven na de groei. Hoe we onze toekomst realistisch veiligstellen*. Bot Uitgevers.
- Schoumans, O. F., Regelink, I. C., de Haas, W., Kranendonk, R. P., & Kistenkas, F. H. (2019). *Samenwerken in de regio: investeren in een circulaire economie: Longread*. Web publication/site, Wageningen University & Research. <https://www.wur.nl/nl/show-longread/Samenwerken-in-de-regio-investeren-in-een-circulaire-economie.htm>
- Schumacher, E. F. (1973). *Small is beautiful. Economics if People Mattered*. Perennial Library, Harper & Row Publishers.
- Schwartz, S. H., & Howard, J. A. (1981). A Normative Decision-Making Model of Altruism. In P. J. Rushton and R. M. Sorrentino (Eds.), *Altruism and Helping Behavior: Social, Personality, and Developmental Perspectives*, (pp.189–211). Lawrence Erlbaum.
- Sedlacek, T. (2012). *De economie van goed en kwaad*. Scriptum.
- Shrivastava, P., & Guimaraes-Costa, N. (2016). Achieving environmental sustainability: The case for multi-layered collaboration across disciplines and players. *Technological Forecasting & Social Change* 116, 340–346. <https://doi.org/10.1016/j.techfore.2016.11.019>
- Simon, G. L., & Alagona, P. (2013). Contradictions at the confluence of commerce, Consumption and conservation; Or, An REI shopper camps in the forest, Does anyone notice? *Geoforum* 45, 325–336 <https://doi.org/10.1016/j.geoforum.2012.11.022>
- Sol, J. (2021). *Van lineair naar circulair, een pittige transformatie*. Lectorale Rede. Fontys Hogeschool.
- Splinter, G. (2022). *True Cost Accounting in Nederland. Een quick scan*. Wageningen University & Research.
- Steg, L., Bolderdijk, J.W., Keizer, K., & Perlaviciute, G. (2014). An integrated framework for encouraging pro-environmental behaviour: The role of values, situational factors and goals. *Journal of Environmental Psychology*, 38, 104–115. <https://doi-org/10.1016/j.jenvp.2014.01.002>
- Stern, P. C. (2000). Toward a coherent theory of environmentally significant behavior. *Journal of Social Issues*, 56, 407–424.
- Stern, P. C., Dietz, T., Abel, T., Guagnano, G. A., & Kalof, L. (1999). A value-belief-norm theory of support for social movements: The case of environmentalism. *Human Ecology*, 6, 81–97.
- Thøgersen, J., & Ölander, F. (2002). Human values and the emergence of a sustainable consumption pattern: A panel study. *Journal of Economic Psychology*, 23(5), 605–630. [https://doi.org/10.1016/S0167-4870\(02\)00120-4](https://doi.org/10.1016/S0167-4870(02)00120-4)
- Thøgersen, J., & Ölander, F. (2006). To what degree are environmentally beneficial choices reflective of a general conservation stance? *Environment and behaviour*, 38, 550–569.
- True Price Foundation (z.d.). *About True Price*. Geraadpleegd op 20 mei 2023, van About True Price – True Price Foundation
- Van Aalst, M., Bogaart, A., van den Handel, C., Kolner, C., & van Soomeren, P. (2012). *Naburschap 2.0. Informele Zorg & Dienstverlening in de Buurt*. DSP-groep. Geraadpleegd op 7 juli 2023, van (99+) *Naburschap 2.0 Informele zorg & dienstverlening in de buurt* | Carla Kolner – Academia.edu
- Van Berkel, K., & Manickam, A. (2019). *Wicked World. Systeeminnovatie voor complexe vraagstukken*. Noordhoff Business.
- Van Berkel, F., & van Alphen, HJ. (2022). *Een verkenning naar modellen en methoden voor het realiseren van Meervoudige Waardecreatie | Water in de Circulaire Economie | Waarde in de Keten*. BTO.
- Van Berkel, J., & Schoemaker, N. (2020). *Circulaire Economie in Nederland*. Centraal Bureau voor de Statistiek.
- Van de Lindt, M., Loorbach, D., & van Raak, R. (2018). *Perspectief op Circulariteit in de Regio Zwolle. Naar een vitale economische regio*. Economic Board Regio Zwolle.
- Van Dijk, M. P. (2021). Green Deal en herstelprogramma zetten EU weer op de kaart. *Economisch Statistische Berichten*, 106(4800), 359.

- Van Dorssen, A.J., & van Alphen, H.J. (2020). *Meervoudige waardecreatie voor de watersector*. BTO Rapport 016, KWR.
- Van Orden, C., Berghuis, E., Schipper, T., & Evers, F. (2022). *Circulair Inkopen en aanbesteden*. Lectoraat NiCE, Hogeschool Windesheim.
- Van Raak, R., de Geus, T., van de Lindt, M., de Pater, M., & van der Have, C. (2022). *X-curve monitoring transitie naar een Circulaire Economie*. Drift: Rotterdam.
- Van Stam, G. (2012). Individuals, Conglomerates, Persons, and Communities. *African Sociological Review*, 25(1), 32–47.
- Vankan, A., Den Hertog, P., Jansen, M., De Boer, P. J., & Smeitink, A. (2020). *Onderzoeks- en innovatie-ecosystemen in Nederland*. Dialogic.
- Vereniging Hogescholen (2023). Sectorplan HEO. *Samen waarde creëren voor brede welvaart. Change-agents met impact*. Vereniging Hogescholen.
- Versteeg, G. (2022). Circulariteit bij Overijsselse Productiebedrijven. Provincie Overijssel.
- Vogelezang, J.V.M. (2017). Systeeminnovaties 2.0. In M. van Twist, M. van der Steen, & N. Chin-A-Fat (Red.), *Sturen in een verweven dynamiek. Perspectieven op complexiteit en oriëntaties voor beleid*, (pp. 81–90). Ministerie van Economische Zaken.
- Weber, E.P., & Khademian, A.M. (2008). Wicked Problems, Knowledge Challenges, and Collaborative Capacity Builders in Network Settings. *Public Administration Review*, 68, 334–349.
- Witte, K., & Allen, M. (2000). A Meta-Analysis for Fear Appeals: Implications for Effective Public Health Campaigns. *Health Education and Behavior*, 27(5), 591–615. <https://doi-org.windesheim.idm.oclc.org/10.1177/109019810002700506>
- Xue, W., Hine, D. W., Marks, A. D. G., Phillips, W. J., Nunn, P., & Zhao, S. (2016). Combining threat and efficacy messaging to increase public engagement with climate change in Beijing, China. *Climatic Change*, 137(1–2), 43–55. <https://doi.org/10.1007/s10584-016-1678-1>
- Yalcin, N.G., & Foxon, T.J. (2021). A systemic approach to transitions towards circular economy: The case of Brighton and Hove. *Cleaner Environmental Systems*, 3, 1–9.
- Young, W., & Tilley, F. (2006). Can Businesses Move beyond Efficiency? The Shift toward Effectiveness and Equity in the Corporate Sustainability Debate. *Business Strategy and the Environment*, 15(6), 402–15. <https://doi.org/10.1002/bse.510>

De Circulaire Waarde van een Zeepdoosje

Wat we kunnen herwaarderen als we het anders gaan doen

Liesbeth Rijdsijk is sinds 1 november 2022 lector Netwerken in een Circulaire Economie bij het domein Business, Media en Recht van hogeschool Windesheim. In deze rede presenteert Liesbeth een onderzoeks- en onderwijsimpactprogramma voor de komende jaren gericht op het versnellen van de transitie naar een circulaire economie en de bijbehorende vernieuwing van het hoger economisch onderwijs. Met haar collega's, en in samenwerking met het regionale bedrijfsleven, de (lokale) overheid, maatschappelijke partners, onderwijsinstellingen, burgers en andere kennispartners, zal zij hieraan de komende jaren invulling geven.



Hogeschool Windesheim
Postbus 10090 // 8000 GB Zwolle
T. 0900 8899 // windesheim.nl