



## Terugblik, antwoorden en save the date Netwerkbijeenkomst Cultuursensitieve Zorg en Dementie

Afgelopen netwerkbijeenkomst was een groot succes! Tijdens deze netwerkbijeenkomst hebben we stil gestaan bij de vorige bijeenkomsten en het project Op Weg. Er werd volop gereageerd tijdens de bijeenkomst. Ook via de chat kregen we veel reacties. Hieronder lees je een terugblik op de verschillende onderwerpen, de antwoorden op vragen die gesteld werden en de dia's van de presentaties volgen daarna.

### Terugblik persoonsgericht vs. cultuursensitief

Tijdens de vorige bijeenkomsten hebben we met elkaar besproken wat eventuele verschillen en overeenkomsten zijn tussen persoonsgerichte zorg en cultuursensitieve zorg. De presentatie met daarin de belangrijkste bevindingen [die terugblik kun je hier vinden](#). De input en analyse van deze bijeenkomsten worden momenteel verwerkt in een artikel voor het vakblad Denkbeeld. Zodra dit artikel is gepubliceerd zal het ook gedeeld worden met het netwerk. De input en analyse van deze bijeenkomsten worden momenteel verwerkt in een artikel voor het vakblad Denkbeeld. Zodra dit artikel is gepubliceerd zal het ook gedeeld worden met het netwerk.

### Op weg: Onbegrepen gedrag bij migranten met dementie

Een groot deel van deze bijeenkomst hebben we een update ontvangen over de voortgang en opbrengsten van het project Op weg.; een project waarin onbegrepen gedrag van mensen met een migratieachtergrond centraal staat. Die presentatie vind je hieronder. Daarna zijn we in break-out rooms in gesprek gegaan over vragen die er zijn vanuit het project. Een terugkoppeling van de opgehaalde inzichten en kennis tijdens deze break-out rooms zal de volgende bijeenkomst worden gedeeld met het netwerk.

### Vragen en opmerkingen in de chat

Op de volgende pagina's lees je de antwoorden op de vragen die zijn gesteld tijdens de netwerkbijeenkomst.

### Save the date: woensdag 1 juni 2022

De volgende netwerkbijeenkomst zal plaatsvinden op [woensdag 1 juni 2022 van 09.30 tot 11.00 uur](#) via Microsoft Teams. Zet deze datum alvast in je agenda.

Wil je bijdragen aan deze bijeenkomst door een presentatie te geven over een thema binnen jouw werkgebied of heb je een vraag die je met het netwerk wil delen? Neem dan contact op met Gözde Duran via [G.Duran@windesheim.nl](mailto:G.Duran@windesheim.nl).

# Vragen/opmerkingen in de chat

*1) Jij spreekt over persoonsgerichte en cultuursensitieve zorg als twee dingen. Maar zijn ze dan echt zo verschillend of vullen ze meer aan? Als je cultuursensitief werkt, dan werk je per definitie ook persoonsgericht, toch?*

Een interessante vraag waarover ook wij ons gebogen hebben de afgelopen maanden. In principe zou je wanneer je persoonsgericht werkt, ook oog moeten hebben voor de cultuur of groep waartoe de persoon behoort. Daar biedt persoonsgerichte zorg in het concept/theorie ruimte voor. Maar het blijkt dat wij als professionals daar in de praktijk moeite mee hebben. Dat kan door verschillende factoren komen, maar een vaak genoemde (zowel in de praktijk als in de literatuur) heeft te maken met het feit dat we de ander al snel als anders bestempelen, waardoor we als professionals ook anders gaan handelen of andere verwachtingen hebben. In de literatuur wordt dit bestempeld als 'othering' en dit kan behoorlijke consequenties hebben voor de relatie tussen professional en persoon met dementie maar ook voor de houding van de professional ten opzichte van de persoon met dementie. Bij othering is er sprake van een eigen cultureel referentiekader waartegen wij de ander afzetten. Ons referentiekader is voor ons gevoel neutraal waardoor iemand die daarvan afwijkt al snel anders is. In ons artikel in Denkbeeld gaan we meer in op deze term en de relatie hiermee met de vraag wat het verschil is tussen persoonsgerichte en cultuursensitieve zorg.

*2) Bestaat er een mooie werkvorm voor het in kaart brengen van de culturele identiteit?*

- Gesprekslijst zorgen doe je samen (afgeleid van het cultureel interview) en is bedoeld om iemands cultuur in de context van gezondheidszorg in kaart te brengen:

<https://www.pharos.nl/kennisbank/gesprekslijst-zorgen-doe-je-samen/>

- Een tip van een van de deelnemers: Diversiteitskaarten van Martin Bos

De diversiteitskaarten is een methodiek die uitgaat van de interne diversiteit van de mens. Met elke kaart ontmoet je een deel van je identiteit. Zo leer je je eigen verhaal kennen: wie ben ik, waar sta ik en hoe ontmoet ik de ander. De werkwijze geeft de mogelijkheid tot rangschikken, verbinden, aanstippen, schuren en vooral ervaren en nieuwe inzichten op te doen. Er blijkt een training aangeboden te worden door verschillende organisaties. Wij bieden de training niet aan vanuit Windesheim maar op Google staat informatie over verschillende aanbieders.

*3) Een leestip van één van de deelnemers*

Caleidoscopische visies auteur M. Botman.

*4) Wat zijn reflexieve vaardigheden en wie moet deze vaardigheden bezitten?*

Reflexieve vaardigheden dragen bij aan het reflecteren op je eigen handelen en denken. Als reflexieve professional ben je in staat om te kijken naar bijvoorbeeld je eigen denkwijze, houding en manier van communiceren. Wij pleiten ervoor dat professionals deze reflexieve vaardigheden nodig hebben om goede dementiezorg te kunnen bieden.

*5) In hoeverre hebben wij verbinding met lokale onderwerpen omtrent cultuursensitieve zorg?*

*Bijvoorbeeld het project in Holtenbroek?*

De bestuurders van de organisaties die het project hebben vormgegeven en ontwikkeld, zijn op de hoogte van de kennis die Windesheim en dit netwerk in huis heeft. Daarnaast zijn er studenten van hogeschool Windesheim betrokken bij het project.

*6) Wat verwachten we als hulpverlener van de gemeente / WMO / sociale teams?*

*Hoe kan de gemeente helpen om Cultuursensitieve zorg bij de (gecontracteerde) zorgaanbieders op de kaart te krijgen?*

Dit is een van de vragen die we hebben ontvangen. Indien de wens aanwezig is om hier binnen het netwerk aandacht aan te besteden, willen we ernaar kijken dit een plek te geven op de agenda van één van de komende bijeenkomsten.

### *7) Meedoen aan onderzoek? Oproep student competenties professionals*

Bij het lectoraat Goed Leven met Dementie doet een studente momenteel onderzoek naar de competenties van professionals benodigd voor het begeleiden van mensen met een migratieachtergrond. Wij zijn op zoek naar professionals die mee willen doen aan dit onderzoek.

Werk jij als wijkverpleegkundige of casemanager met thuiswonende mensen met dementie? En heb je ervaring met het begeleiden van mensen met een migratieachtergrond? Deel dan jouw ervaringen tijdens een online groepsgesprek met collega's voor een onderzoek naar benodigde competenties. Dit groepsgesprek zal plaatsvinden in het voorjaar van 2022.

#### Wij zoeken:

Wijkverpleegkundigen en casemanagers die willen meedenken over competenties die zij nodig hebben in het omgaan met onbegrepen gedrag bij mensen met dementie met een migratieachtergrond.

#### Je kunt meedoen als je:

- gediplomeerd wijkverpleegkundige of casemanager bent,
- minimaal een half jaar werkervaring hebt,
- ervaring hebt met thuiswonende mensen met dementie met een migratieachtergrond,
- ervaring hebt met onbegrepen gedrag\* bij thuiswonende mensen met dementie,
- motivatie hebt om ervaringen met de hierboven genoemde doelgroep te delen in gesprek met andere zorgprofessionals, en
- tijd vrij kunt maken voor een online groepsgesprek van twee uren (incl. pauze).

*\* Onder onbegrepen gedrag verstaan we alle gedrag van de cliënt dat door een cliënt of zijn/haar omgeving als moeilijk hanteerbaar wordt ervaren. Voorbeelden van onbegrepen gedrag zijn roepen, slaan, weglopen, terugtrekken, angstig zijn, onrustig zijn en beschuldigen.*

#### Meer weten of je aanmelden?

Fenna Bouma, Universiteit Utrecht , E-mail: [f.bouma@students.uu.nl](mailto:f.bouma@students.uu.nl)

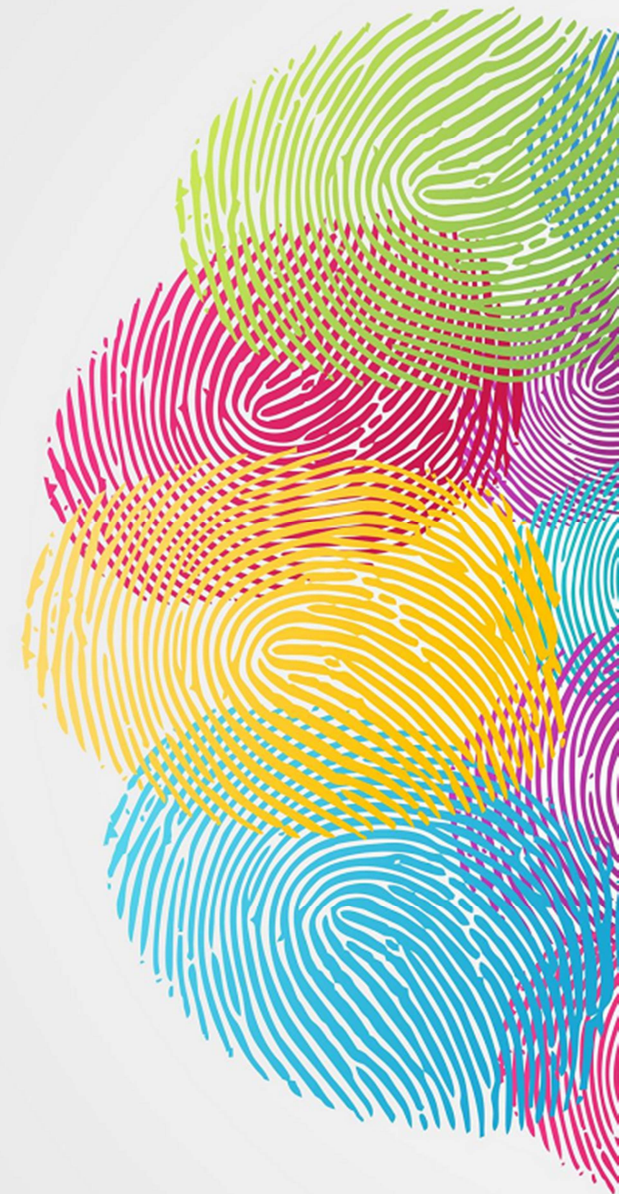
### *8) Elkaar begrijpen helpt (download de boekjes)*

Een tijdje geleden hebben wij een hulpmiddel voor interculturele communicatie gedeeld met dit netwerk. Op aanraden van een van de deelnemers delen we dit hulpmiddel opnieuw met jullie. Deze communicatieboekjes zijn bedoeld voor iedereen in de ouderenzorg die een hulpmiddel voor de communicatie kan gebruiken in contacten met cliënten die niet of nauwelijks Nederlands spreken. De boekjes bevatten een selectie van de meest voorkomende woorden en eenvoudige zinnen ondersteund met pictogrammen en zijn beschikbaar in verschillende talen. [Je kunt je hier aanmelden om de boekjes gratis te downloaden!](#)

# Netwerkbijeenkomst

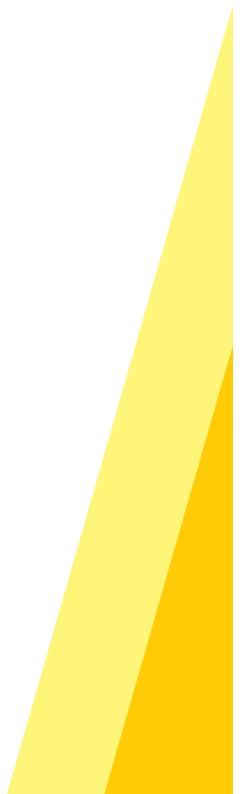
## Cultuursensitieve zorg & dementie

9 februari 2022



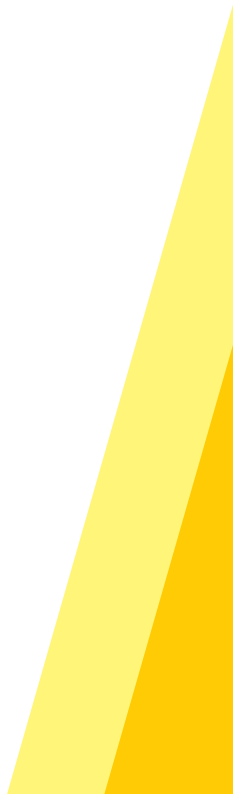
# Agenda

- Terugkoppeling bijeenkomst 'cultuursensitief vs. persoonsgericht' oktober 2021
- Op Weg: Onbegrepen gedrag bij migranten met dementie
- Afronding / Input volgende bijeenkomst



# Cultuursensitief vs. Persoonsgericht

- Oktober 2021: Netwerkbijeenkomst met de vraag “Verschil en overlap tussen cultuursensitief vs. persoonsgericht”;
- Opnames en resultaten zijn geanalyseerd/besproken binnen het lectoraat;
- Voorlopige conclusies worden vandaag gedeeld (en beschreven in een artikel voor Denkbeeld).



# Persoonsgerichte zorg

Persoonsgerichte zorg gaat over aandacht voor een aantal basisbehoeften. Die behoeften vormen samen een bloem. In het hart van de bloem staat liefde.



# Cultuursensitieve zorg

Zorg dat voldoet aan de specifieke waarden en levenswijze van een individu of een groep.

De zorg is vraaggericht met extra aandacht voor culturele behoeften van de patiënten (V&VN, 2017) en voor hun culturele identiteit (Trimbos Instituut & RVZ, 2000).

De term cultuursensitief werken verwijst naar een brede sensitiviteit voor de invloed van:

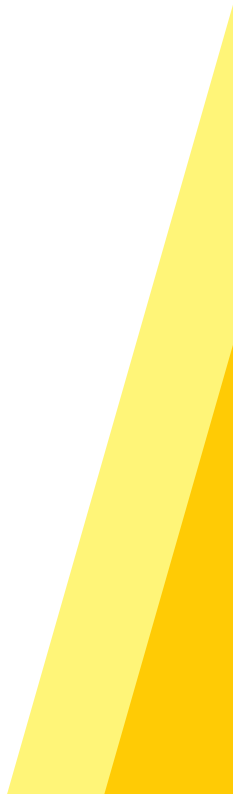
- 1) Cultuur;
- 2) Leefsituatie;
- 3) (migratie)Geschiedenis;
- 4) Minderheidspositie;
- 5) Achterstand.





# Belangrijk in goede dementiezorg

- Passende bejegening met reflexieve competenties: openheid, flexibiliteit naar de ander, kennis over “andere culturen”
- Maar professionals dienen ook te beseffen dat: iedereen is cultureel gesitueerd. Je eigen cultuur is geen neutraal referentiekader!



# Een samenspel

- Conclusie van de meeste deelnemers: combinatie van persoonsgerichte en cultuursensitieve zorg. Ze vullen elkaar beiden aan (invloed van individualistisch en collectivistische invalshoek)
- Conclusie van gesprek binnen het lectoraat: Cultuursensitieve zorg wordt (ten onrechte) vaak nog gekoppeld aan zorg voor migranten. Maar het zou algemeen toepasbaar moeten zijn op iedereen!
- Cultuur is niet alleen cultuur-etnisch maar gaat veel verder. Denk maar aan geografische roots, religie, gender, voorkeuren in leefstijl.



# Voorwaarde: bewust van valkuilen!

- Te veel focus op alleen persoonsgerichte zorg: uit het oog kunnen verliezen dat de persoon veel meer is dan alleen het individu;
- Te veel focus op alleen cultuursensitieve zorg: uit het oog verliezen van het individu, los van het “onderdeel zijn” van een groep/cultuur.



# Aanbevelingen voor de praktijk

- Geen pasklaar recept voor de beste persoonsgerichte en cultuursensitieve zorg. Put uit beide concepten!
- Niet persé kennis nodig maar (reflexieve) vaardigheden
- Bewust van eigen culturele identiteit
- Cultuur draait niet alleen om afkomst en etniciteit maar omvat veel andere kenmerken: gender, klasse, opleiding, politieke voorkeur etc.
- Ga (en blijf) met elkaar in gesprek over de twee concepten en hun invulling!





# ‘OP WEG’ PROJECT

Onderzoek naar een verpleegkundige aanpak voor onbegrepen gedrag bij thuiswonende mensen met dementie en een migratieachtergrond

Netwerkbijeenkomst Cultuursensitieve Zorg 9-2-2022

hogeschool  
Windesheim

inholland  
hogeschool

carint  
reggeland

cordaan

UNO - UMCG

alzheimer  
nederland  
IJssel-Vecht

v&vn Ben Sajet  
centrum

# Doel van het project

We zijn Op weg naar...

- een aanpak voor professionals om mensen met dementie en een migratieachtergrond en hun families in de thuissituatie beter te ondersteunen
- gericht op onbegrepen gedrag van de persoon met dementie
- binnen Carintreggeland (Twente) en Cordaan (Amsterdam)
- in de vorm van een handleiding en cursus
- met ideeën over hoe andere organisaties dit ook kunnen toepassen (implementatieplannen)

# Onderzoeksvraag

Op welke wijze kunnen wijkverpleegkundigen en casemanagers hun aanpak van onbegrepen gedrag bij thuiswonende mensen met dementie en een migratieachtergrond verbeteren?

# Wat is onbegrepen gedrag?

Onbegrepen of probleemgedrag betreft alle gedrag dat gepaard gaat met lijdensdruk of gevaar voor de persoon met dementie of voor mensen in zijn of haar omgeving.

- Psychotisch gedrag: bv wanen, hallucinaties
- Depressief gedrag
- Angstig gedrag
- Geagiteerd gedrag: rusteloos, prikkelbaar, agressief, roepen, nachtelijke onrust, seksueel ontremd/ongewenst gedrag, veelvuldig aandacht vragend gedrag en niet-coöperatief gedrag
- Apathisch gedrag
- Psychotisch gedrag

Bron: Verenso/NIP, 2018

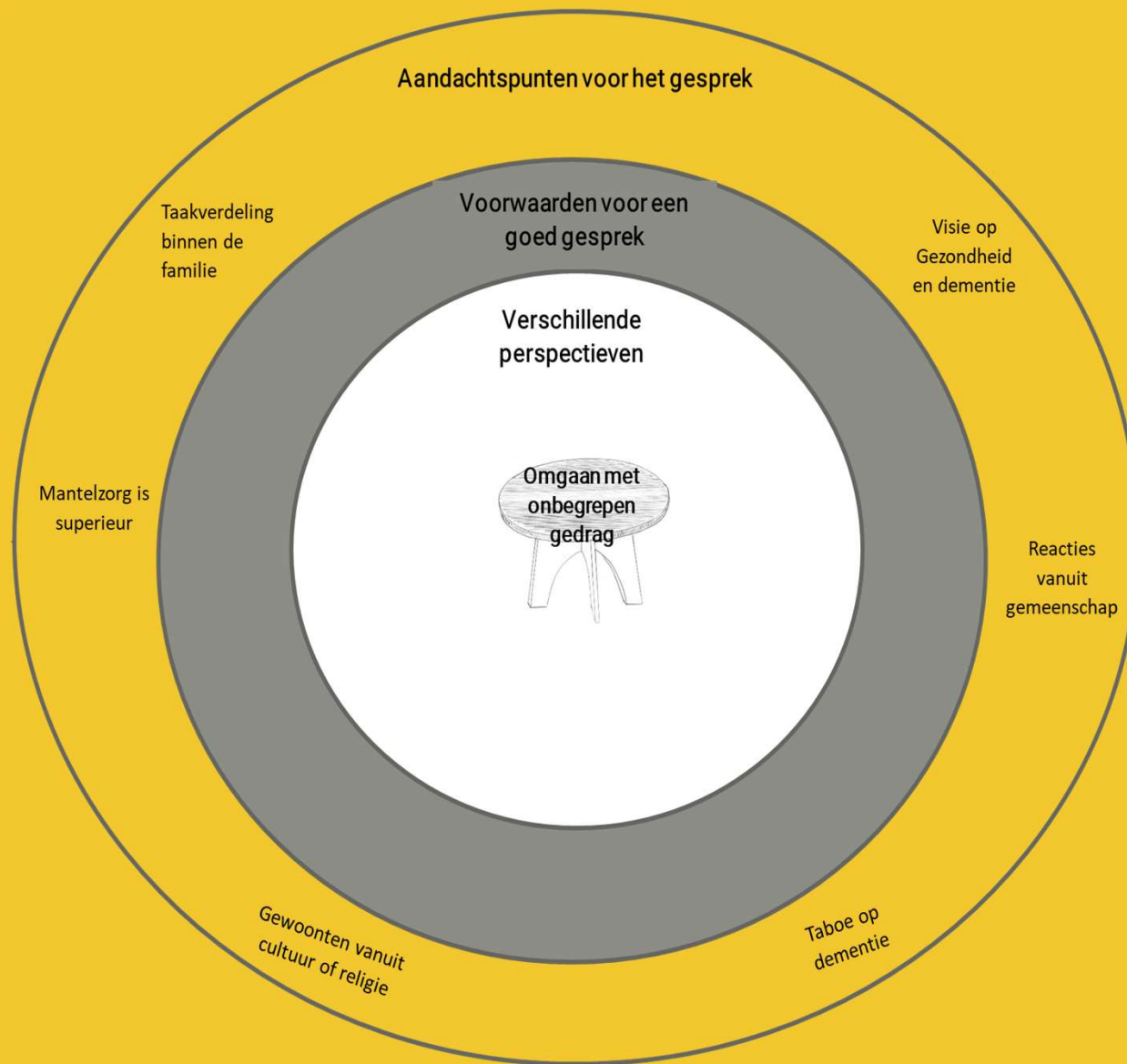


# Deelvragen

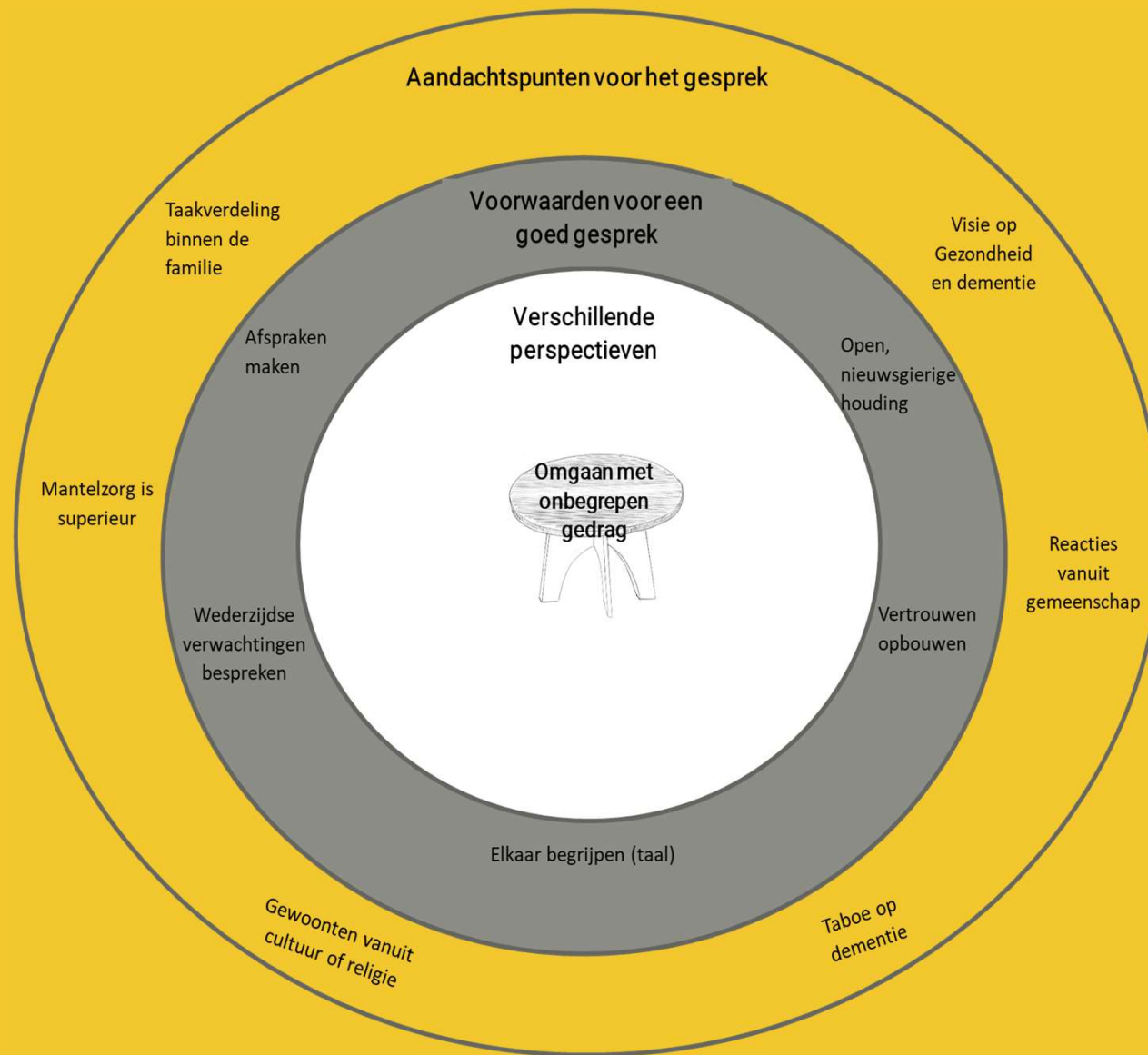
1. Hoe worden het onbegrepen gedrag en de verpleegkundige aanpak ervaren door de betrokkenen? (WP1)
2. Aan welke voorwaarden moet een methodiek voor onbegrepen gedrag bij de doelgroep voldoen? (WP2)
3. Hoe wordt het werken met de methodiek ervaren? (WP3)
  - a) *In hoeverre voelen zorgverleners zich gesteund door de methodiek om met migranten met dementie (en onbegrepen gedrag) en hun naasten om te gaan?*
  - b) *Hoe ervaren personen met dementie de methodiek?*
  - c) *Hoe ervaren de mantelzorgers de zorg voor hun naasten: hoe (lang) houden ze het (nog) vol?*
4. Welke factoren bevorderen en belemmeren de implementatie van de ontwikkelde methodiek in de verpleegkundige praktijk? (WP3)

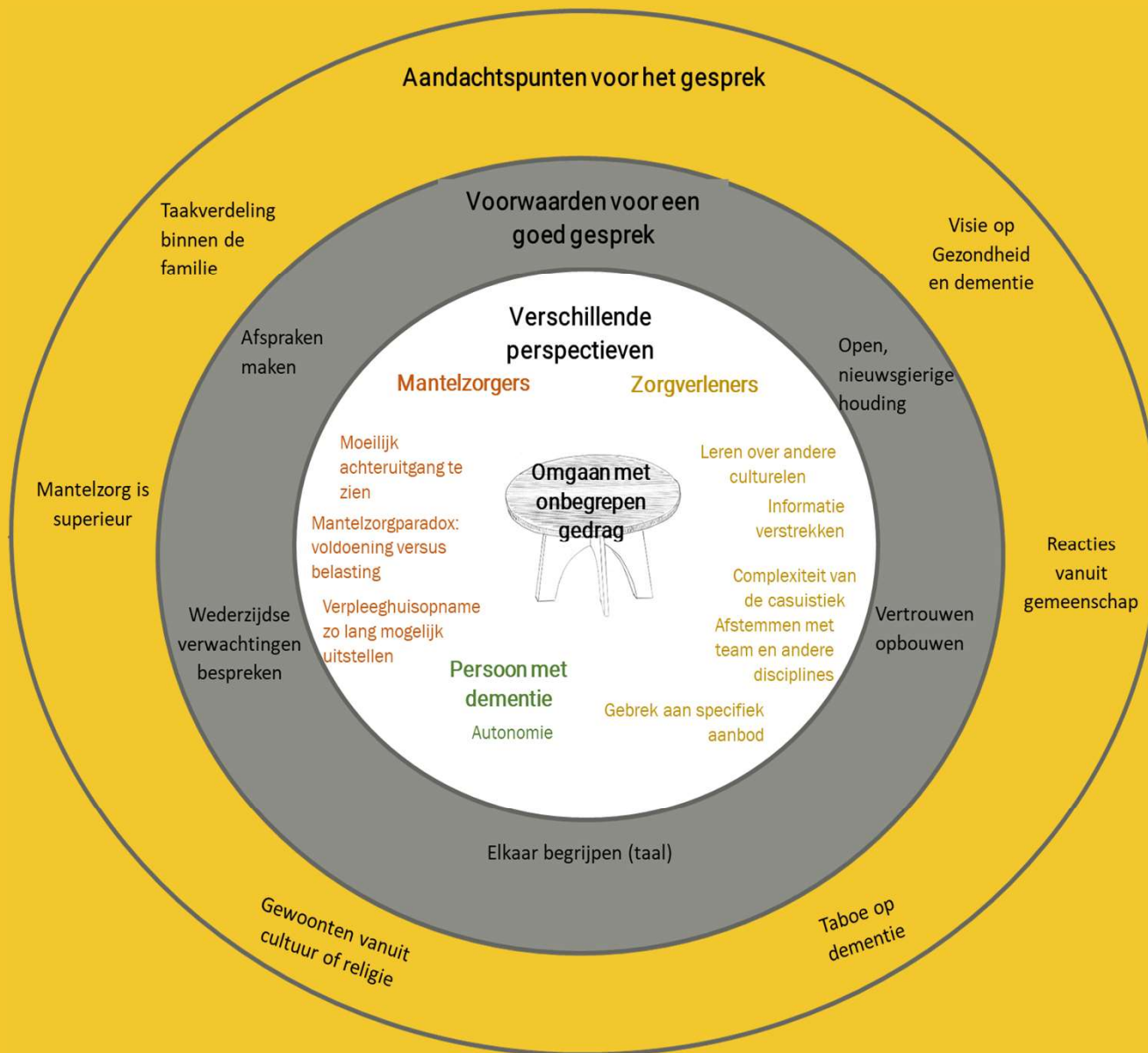
# Resultaten deelvraag 1: Ervaringen met onbegrepen gedrag bij doelgroep

- Interviews met 7 mantelzorgers
- Interviews met 10 zorgverleners
- Thematische analyse



Resultaten:  
Ervaringen  
onbegrepen  
gedrag  
mensen met  
een migratie-  
achtergrond







## Resultaat deelvraag 2: Voorwaarden voor een methodiek

- 4 Online ontwikkelbijeenkomsten met mantelzorgers en zorgverleners van Carintregeland en Cordaan
- 1 fysieke bijeenkomst bij Carintregeland en 1 bij Cordaan
- Concept methodiek

WERELDCAFÉ  
HOE KUNNEN WE SAMENWERKEN  
OM ONBEGREPEN GEDRAG ANTIE PAKKEN?

STAP 1: SUBSTANTIELE SAMENWERKING  
STAP 2: SAMENWERKEN MET ANDERE DEEL-  
NEMERS  
STAP 3: SAMENWERKEN MET ANDERE DEEL-  
NEMERS

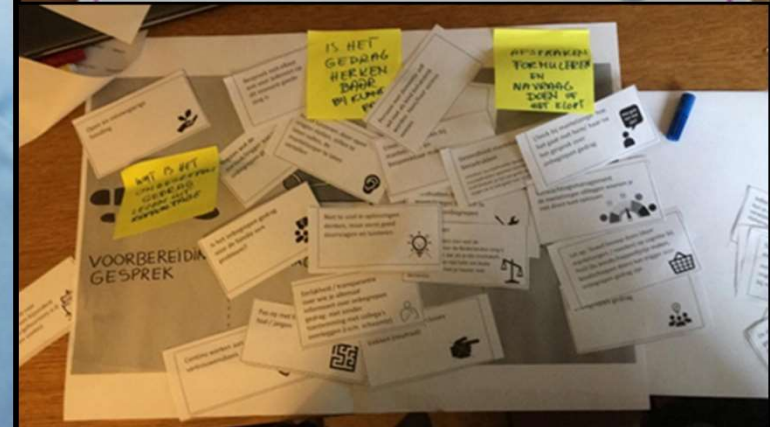


PAUZE

SCENARIO 1: 1<sup>o</sup> KEER +  
CULTUREEL INTERVIEW

SCENARIO 2: ONBEGREPEN  
GEDRAG

J. Hays Angelok





Regietheater met professionele trainingsacteur en thuiszorgmedewerkers die casus over kennismaken oefenen



Wereldcafé/methode brain writing: Hoe kunnen we samenwerken om onbegrepen gedrag aan te pakken?



# Deel 1

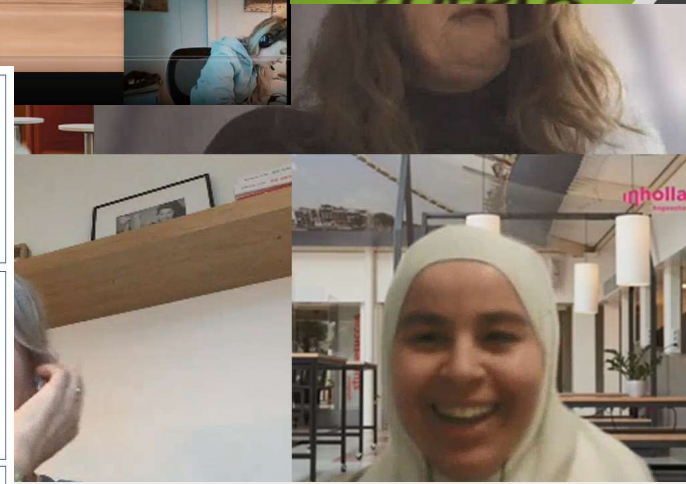
## Voorbereiden op het gesprek

- Wat zijn je verwachtingen van het gesprek?
- Wat heb je nodig bij de voorbereiding op het gesprek?
- Hoe bereid je je voor op het gesprek?
- Wie wil jij bij het gesprek hebben?



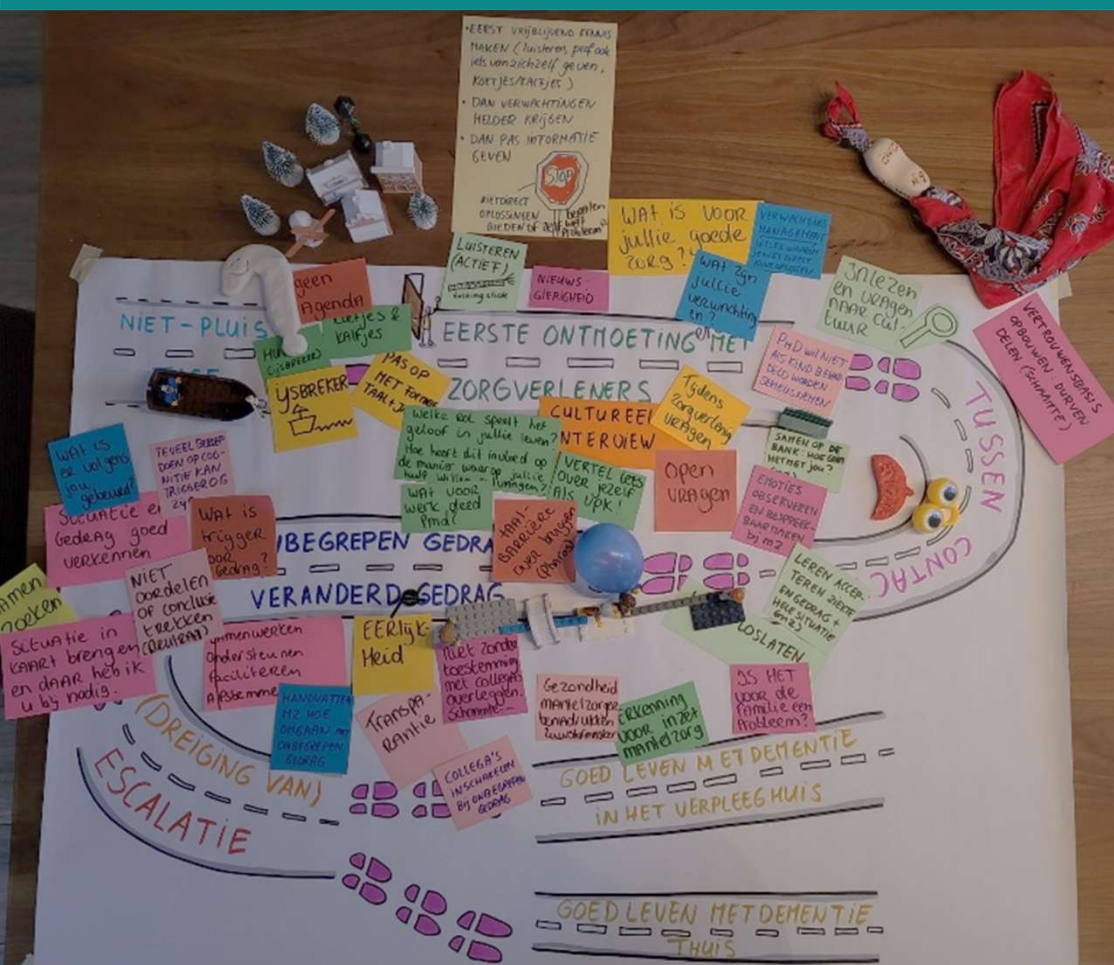
**Online bijeenkomst:**  
vooraf toegestuurd pakketje met kaartjes, stiften, chocola, thee en tekeningen van de Weg en de SOFA

<p>Let op: Teveel beroep doen (door mantelzorgers / naasten) op cognitie bij PmD (bv boodschappenlijstje maken, boodschappen doen) kan trigger voor onbegrepen gedrag zijn</p> 	<p>Verwachtingsmanagement de mantelzorgers uitleggen waarom je niet direct kunt oplossen</p> 	<p>Benoem en erken de inzet van de mantelzorgers</p> 
<p>Gezondheid mantelzorgers benadrukken</p> <p>metafoor zuurstofmasker stewardess: eerst zelf je zuurstofmasker opzetten voordat je hem bij je kind omdoet: je kan pas goed voor de ander zorgen als je ook goed voor jezelf zorgt</p> 	<p>Leren loslaten</p> <p>mantelzorgers laten zien wat de mogelijkheden van de Nederlandse zorg is en benadrukken dat als je die inschakelt, je daardoor meer tijd hebt om leuke dingen te doen met je naaste met dementie</p> 	<p>Mantelzorgers helpen ziekte, gedrag en hele situatie te leren accepteren</p> 
<p>Sluit aan bij de taal van de mantelzorgers</p> <p>niet alleen qua taal die past bij migratieachtergrond, maar ook bij niveau (waak voor jargon)</p> 	<p>Emoties observeren bij mantelzorgers en bespreekbaar maken</p> 	<p>Handvatten bieden aan mantelzorgers hoe om te gaan met onbegrepen gedrag</p> 





De **desktop walkthrough-methode** helpt om het complexe traject van dementie bij mensen met een migratieachtergrond en hun naasten inzichtelijk te maken door dit traject/De Weg op tafel stap voor stap uit te spelen. De methode helpt om overzicht te krijgen over waar in het proces welke beslissing valt of welke actie gedaan wordt en ook door wie. Met allerlei materialen, zoals (lego)poppetjes, stiften, papier en ander materiaal maak je alle activiteiten concreet en visueel; zo komen ook knelpunten eerder aan het licht.



# Resultaat: Voorwaarden methodiek

## Randvoorwaarden:

- Compact en handzaam
- Beeldend (niet alleen tekst)
- Voorbeeldsituaties, voorbeeldzinnen en helpende vragen



# Resultaat: concept opbouw methodiek I

## 1. Eerste ontmoeting met zorgverlener

*1.1 Voorbereiding op eerste ontmoeting*

*1.2 Kennismaken met elkaar*

*1.3 Culturele interview afnemen*

*1.4 Wensen, verwachtingen en grenzen in kaart brengen*

*1.5 Informeren en advies geven*

## 2. Tussen contactmomenten door (bereikbaar zijn, vertrouwen opbouwen, wat te doen bij crisissituatie?)





# IJSBREKER

Stel je zelf voor aan de hand van een bijzondere familietraditie/herinnering.

# Resultaat: concept opbouw methodiek I

## 3. Onbegrepen gedrag bespreken

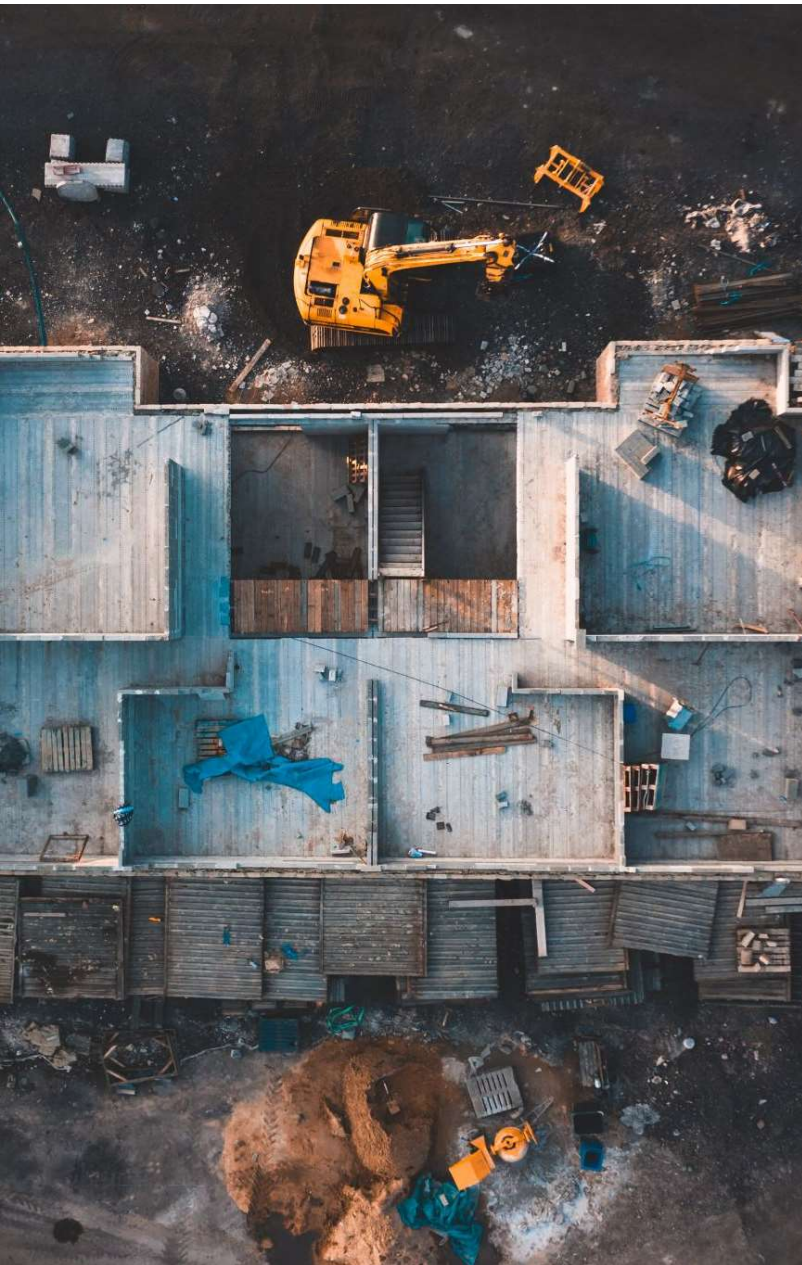
*3.1 Voorbereiding op het gesprek*

*3.2 Houding tijdens het gesprek*

*3.3 In kaart brengen van de situatie rond het onbegrepen gedrag*

*3.4 Oog hebben voor de mantelzorger en mantelzorger voorbereiden op dreigende escalatie*

*3.5 Rapportage en communicatie na afloop*



# Resultaat: concept opbouw methodiek I

## 4. Omgaan met (dreigende) escalatie **NOG VERDER UITWERKEN**

- *oog voor draagkracht-draaglast balans van mantelzorgers*
- *transparantie, bv. over wie contactpersoon is binnen familie, welke acties uitzetten*

## 5. Goed leven met dementie thuis of in verpleeghuis **NOG VERDER UITWERKEN**

# Vragen aan jullie in Breakoutrooms

## 1. Hoe moet de methodiek eruit zien?

- *Voorkeur voor offline/online?*
- *Hoe geef je woorden aan onbegrepen gedrag? Wat werkt wel en wat werkt niet?*
- *Hebben jullie voorbeeldzinnen voor ijsbrekers voor de eerste kennismaking?*

## 2. Wat zijn jullie tips wat betreft scholing/instructie?

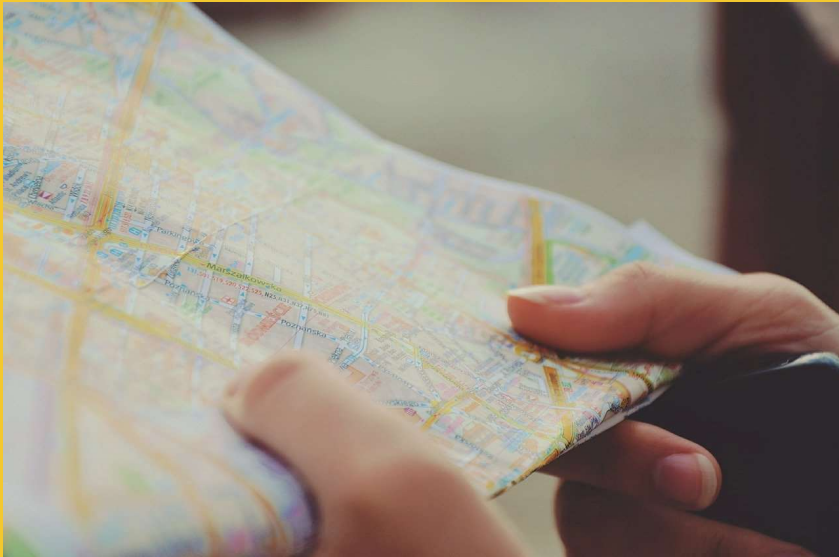
- *Wat werkt volgens jullie om cultuursensitief te leren werken?*

## 3. Hoe ga je om met crisissituaties van onbegrepen gedrag?

- *Wat werkt wel en wat werkt niet en wat heb je nodig?*
- *Wat is daarin de rol van de verpleegkundige of casemanager?*



# Terugkoppeling



hogeschool  
**W**  
Windesheim

**iholland**  
hogeschool

carint  
reggeland

 cordaan

  
UNO - UMC

**a**  
alzheimer  
nederland  
IJssel-Vecht

**v&vn** Ben Sijet  
centrum